

**Smernica SZĽH upravujúca pravidlá ľadového hokeja v stretnutiach vekovej
kategórie Prípravka HP5
pre sezónu 2023/2024**

**Článok I.
Výklad pojmov**

Na účely tejto smernice sa pod nasledovnými pojmami rozumie:

- 1.1. **SZĽH** je občianske združenie Slovenský zväz ľadového hokeja, sídlo Trnavská cesta 27/B, 831 04 Bratislava 3, IČO: 308 45 386, ktoré je národným športovým zväzom pre šport - ľadový hokej v zmysle zák. č. 440/2015 Z.z. o športe v platnom znení a **ktoré organizuje a riadi súťaž.**
- 1.2. **Regionálny zväz ľadového hokeja (RZĽH)** je športová organizácia pôsobiaca v regióne, ktorá združuje športové kluby pôsobiace a súťažiacie v súťažiach v ľadovom hokeji v danom regióne. RZĽH je členom SZĽH.

Stretnutia hráčov 5. ročníka sa hrajú v zmysle pravidiel pre:

- systém **minihokej /4 vs 4 /** - na dvoch poloviciach súčasne (turnaj alebo zápas)
- systém **/ 5 vs 5 /** na celé ihrisko s upravenými pravidlami (samostatný zápas)

- 1.3. **Riadiaci orgán súťaže** je SZĽH prostredníctvom Regionálnych zväzov ľadového hokeja
- 1.4. **Klubom** (ďalej len „Klub“) je športová organizácia, ktorá je členom SZĽH a jeho družstvá sú zaradené do regionálnych systémov turnajov
- 1.5. **Zahraničným klubom** je Klub, ktorého národným športovým zväzom (t.j. materským zväzom) nie je SZĽH a ktorého družstvo je zaradené do regionálnych systémov turnajov.
- 1.6. **Hokejistom** je hokejista družstva Klubu, ktoré je účastníkom regionálnych turnajov

**Článok II.
Pôsobnosť smernice**

- 2.1. Táto smernica sa vzťahuje výlučne na Kluby, ktoré sú členmi SZĽH a ich družstvá sú zaradené do regionálnych systémov turnajov
- 2.2. Táto smernica sa vzťahuje aj na Zahraničné kluby, ktorých družstvá sú zaradené do regionálnych systémov turnajov, s výnimkou ustanovení, ktoré sa na zahraničný klub výslovne nevzťahujú

**Článok III.
Riadiaci orgán súťaže**

- 3.1. **Riadiacim orgánom súťaží je SZĽH** prostredníctvom Regionálnych zväzov ľadového hokeja v rozsahu poverenia od SZĽH
- 3.2. Odvolacím orgánom voči rozhodnutiam riadiaceho orgánu je Výkonný výbor SZĽH

Článok IV. **Dokumenty**

4.1. Súťažné dokumenty vydávané SZĽH:

4.1.1 SZĽH vydáva a používa pre potreby riadenia a organizovania súťaží tieto špecializované tlačivá a listiny:

4.2.1.1 podmienky pre prihlásenie sa družstiev do jednotlivých súťaží v zmysle bodu 2.1.4.1 SP SZĽH

4.2.1.2 samostatnú prihlášku do súťaží na príslušnú súťažnú sezónu,

4.2.1.3 zoznamy kmeňových a/alebo hosťujúcich hokejistov podľa čl. 10, alebo čl. 11 Prestupového poriadku SZĽH

Pre účely tejto smernice sa za ďalšie dokumenty považujú smernice, usmernenia, nariadenia, špecifikácie, Všeobecné ustanovenia platné pre súťaže a Rozpis súťaží vydávané SZĽH, alebo prostredníctvom riadiaceho orgánu súťaže.

Článok V. **Športovo - technické podmienky a všeobecné ustanovenia**

Táto smernica upravuje osobitné pravidlá, predpisy a smernice SZĽH pre vekovú kategóriu prípravka v stretnutiach organizovaných SZĽH pre vekovú kategóriu Prípravka HP 5 (5.ročník), v zmysle záverov prijatých na Kongrese SZĽH 9. mája 2022 a na základe odporúčaní Metodického oddelenia SZĽH. Vo všetkých neupravených častiach sa podmienky organizovania a riadenia stanovujú predpismi a smernicami SZĽH.

Hlavnými cieľmi prípravných zápasov je :

- výchova detí prostredníctvom športu, dodržiavanie pravidiel, hrať v duchu fair-play
- zapojiť čo najviac detí do zápasov a tým ich motivovať do ďalších tréningov, popritom prilákať na hokej ďalšie deti
- rozšíriť hokejovú základňu

V týchto vekových kategóriách považuje SZĽH za nosný prvok tréningový proces na ľade aj mimo ľadu, ktorý má deťom poskytovať zábavu, radosť z pohybu, rozvíjanie kreativity a nadobúdanie individuálnych športových zručností.

Družstvo a hráči

1. Veková kategória:

HP 5 (5.ročník) - hráči narodení **od 1.9.2012 do 31.08.2013**. Veková kategória HP5 - prípravka je určená na základe kritéria, ktorým je dátum narodenia dieťaťa prislúchajúci k ročníku povinnej školskej dochádzky. Na zoznam družstva môžu byť zapísaní aj hráči na základe uplatnenia výnimky z určenia vekovej kategórie hokejistu tzn. hráči narodení od 1.1.2012 do 31.8.2012 navštevujúci 5.ročník ZŠ v neobmedzenom počte a najviac dvaja hráči materského klubu alebo klubu, s ktorým je v združení v zmysle SP SZĽH, vrátane brankárov narodení **od 1.1.2012 do 31.8.2012** bez potvrdenia o návšteve nižšieho ročníka školskej dochádzky (navštevujúci 6. ročník). **Štart týchto dvoch hráčov je podmienený písomným potvrdením príslušného regionálneho inštruktora SZĽH, zaevidovaným a schváleným v IS SZĽH. Hráč je oprávnený štartovať len vo vekovej kategórii, do ktorej je omladený.**

Nastúpenie hokejistu na zápas bez platného omladenia (tzn. bez výnimky z určenia vekovej kategórie hokejistu), zaevidovaného a schváleného v IS SZĽH, je previnením klubu, ktoré sa potrestá sankčným poplatkom v nasledovnej výške:

a/ za prvé previnenie klubu sankčným poplatkom vo výške 25 € sumarizačne za jedno stretnutie resp. turnaj bez platného evidovaného omladenia hráča resp. hráčov,
b/ za druhé previnenie klubu sankčným poplatkom vo výške 50 € sumarizačne za jedno stretnutie resp. turnaj bez platného evidovaného omladenia hráča resp. hráčov,
c/ za každé ďalšie previnenie klubu sankčným poplatkom vo výške 100 € sumarizačne za jedno stretnutie resp. turnaj bez platného evidovaného omladenia hráča resp. hráčov.

2. Vo vekovej kategórii Prípravka HP5 sa pravidlo o počte zahraničných hokejistov neupravuje.
3. V zápasoch, v rámci systému **minihokej / 4 vs 4 /** vo vekovej kategórii Prípravka HP 5 - 5.ročník, sa za družstvo považuje skupina najmenej **8 korčuľujúcich hráčov a jeden brankár, najviac 24 korčuľujúcich hráčov a 4 brankári.**
4. V zápasoch v rámci systému **/ 5 vs 5 /** vo vekovej kategórii Prípravka HP 5 - 5.ročník, sa za družstvo považuje skupina najmenej **10 korčuľujúcich hráčov a jeden brankár, najviac 20 korčuľujúcich hráčov a 2 brankári.**

5. **Ostaršenia:**

V zápasoch súťaže prípraviek HP5 môžu štartovať aj mladší hráči na základe platného ostaršenia a to hokejista narodený **od 1.9.2013 do 31.8.2014** môže byť ostaršený o jednu vekovú kategóriu do kategórie prípravka HP5. Počet ostaršených hráčov je 6 vrátane brankárov.

Nastúpenie vyššieho počtu ostaršených hráčov v jednom družstve v jednom zápase je považované za previnenie družstva v zmysle SP SZLH. Nastúpením hokejistu na zápas bez platného evidovaného ostaršenia je previnením klubu, ktoré sa potrestá sankčným poplatkom v nasledovnej výške:

a/ za prvé previnenie klubu sankčným poplatkom vo výške 25 € sumarizačne za jedno stretnutie resp. turnaj bez platného evidovaného ostaršenia hráča resp. hráčov,
b/ za druhé previnenie klubu sankčným poplatkom vo výške 50 € sumarizačne za jedno stretnutie resp. turnaj bez platného evidovaného ostaršenia hráča resp. hráčov,
c/ za každé ďalšie previnenie klubu sankčným poplatkom vo výške 100 € sumarizačne za jedno stretnutie resp. turnaj bez platného evidovaného ostaršenia hráča resp. hráčov.

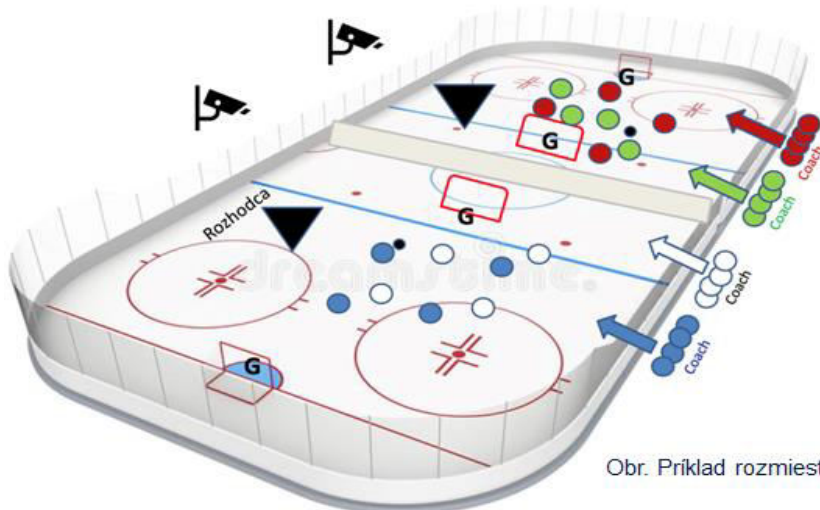
6. **Omladenie - hráčky:** Za HP 5 (5.ročník) môže nastúpiť hráčka narodená **od 1.9.2011 do 31.8.2012**. Maximálny počet v jednom zápase sú tri hráčky a jedna brankárka. **Nastúpenie vyššieho počtu omladených hráčiek v jednom družstve v jednom zápase je považované za neoprávnený štart hráča a je disciplinárnym previnením klubu.**
7. V prípade vytvorenia dvoch a viac družstiev jedným klubom v tej istej vekovej kategórii a ročníku sa Družstvá označia tak, aby z označenia nebola zrejماً výkonnostná hierarchia družstiev (napr. „Modrí“, „Zelení“); **súpisky jednotlivých Družstiev nesmú byť medzi sebou v rámci jedného turnaja miešané, t.j. hráč, ktorý je zapísaný na súpiske napr. „Modrí“ nesmie nastúpiť na zápas v družstve napr. „Zelení“ (okrem brankárov alebo v prípade zranení a následnej potreby presunu hráča/-ov).**

8. Každý klub má povinnosť registrovať svojich hráčov v systéme elektronickej matriky SZĽH. Rovnako všetky ďalšie náležitosti k štartu (napr. ostaršenie, hostovanie, striedavé štarty a iné zmeny) je klub povinný evidovať prostredníctvom elektronickej matriky SZĽH.
9. Hráči kategórie žiaci alebo prípravka nemôžu nastúpiť na viac ako jedno stretnutie alebo jeden turnaj v rámci jedného hracieho dňa v súťažiach žiakov alebo prípravky. V uvedených súťažiach sa za jeden hrací deň považuje pôvodný termín stretnutia aj termín prípadnej predohrávky alebo dohrávky.
10. Po treťom vyššom treste jedného hokejistu kategórie prípravka, v jednom súťažnom období, súhrnne vo všetkých súťažiach, má hokejista automaticky zastavenú činnosť na jeden majstrovský zápas, v jednom dni. Klub zodpovedá za to, že hokejista v najbližšom majstrovskom zápase v jednom dni nebude hrať.
Ak je hokejistovi v priebehu sezóny uložených šesť vyšších trestov, má automaticky zastavenú činnosť na dva majstrovské zápasy (v celých kalendárnych dňoch).
Ak je hokejistovi v priebehu sezóny uložených deväť a viac vyšších trestov, má automaticky zastavenú činnosť až do prerokovania príslušným disciplinárnym orgánom, ktorý rozhodne o jeho ďalšom potrestaní, pritom mu môže určiť aj osobitnú pokutu.
11. Činnosť delegáta, bezpečnostného manažéra a hlavného usporiadateľa upravuje osobitný predpis.

HRACIA PLOCHA

SYSTÉM (4 vs 4), VARIANTY ZÁPASOV/TURNAJOV:

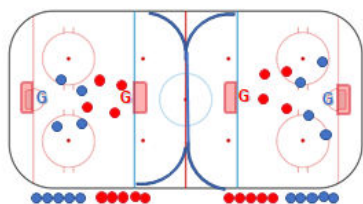
Hracia plocha



Formát zápasu 4vs4

Obr. Príklad rozmiestnenia 4 malých tímov

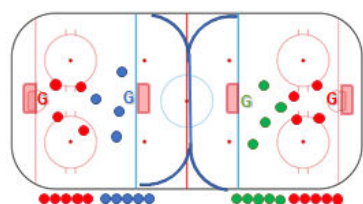
Variant 1 - AB



- Týmto formátom hrajú tímy s veľkým počtom hráčov
- Počet hráčov v tímoch A a B: **min 16 + 2 brankári**
optimálne 20 + 3 brankári
- Hrací čas: **2 x 30 min (HP5) , 2 x 25 min (HP4)**
- Formát: Tímy su rozdelené na polovicu, každá polovica tímu hrá proti oboj poloviciam súpera jeden polčas

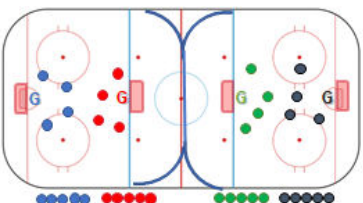
A1 – B1 súčasne A2 – B2
A1 – B2 súčasne A2 – B1

Variant 2 - A1 A2 B C



- Týmto formátom hrajú tímy, kde jeden tím má veľký počet hráčov a dva tímy menší počet hráčov
 - Počet hráčov v tíme A : **min 16 + 2 brankári**
optimálne 20 + 3 brankári
 - Počet hráčov v tímoch B a C: **min 8 + 1 brankár**
optimálne 10 + 2 brankári
 - Hrací čas: **3 x 20 min (HP5), 3 x 16 min (HP4)**
 - Formát: Každý s každým hrá jednu tretinu, tím A hrá tiež medzi sebou
- A1 – B súčasne A2 – C
A1 – C súčasne A2 – B
C – B súčasne A1 – A2

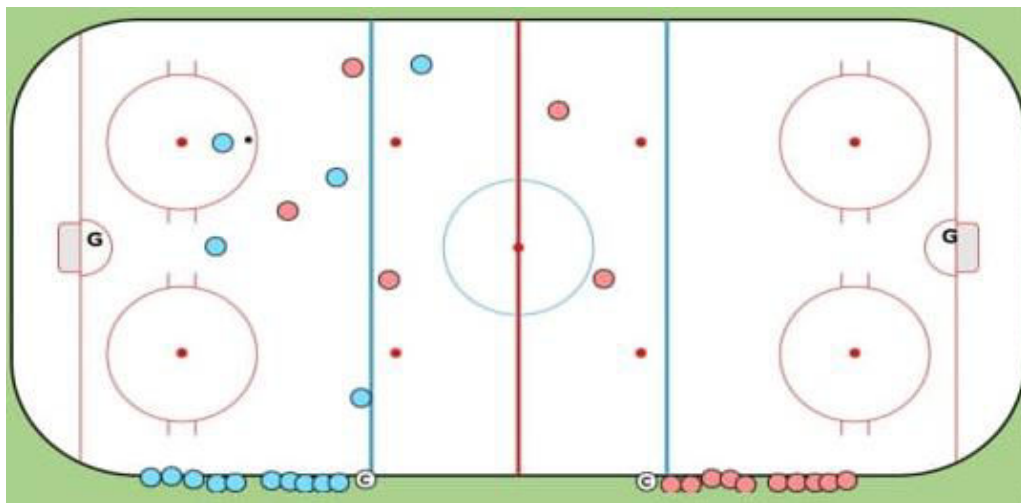
Variant 3 - A B C D



- Týmto formátom hrajú tímy, kde každý tím má menší počet hráčov
 - Počet hráčov v tíme A, B, C a D : **min 8 + 1 brankár**
optimálne 10 + 2 brankári
 - Hrací čas: **3 x 20 min (HP5), 3 x 16 min (HP4)**
 - Formát: Každý s každým hrá jednu tretinu
- A – B súčasne D – C
A – C súčasne D – B
C – B súčasne A – D

SYSTÉM /5 vs 5/ :

Hrací čas 3 x 20 min. bez úpravy ľadu, s výmenou strán v 2.tretine



HRA TELOM

1. **V kategórii prípraviek 5. ročníka je hra telom OBMEDZENÁ**
2. Súboj o puk sa môže uskutočniť v činnosti hokejka – hokejka, v rámci platných pravidiel ľadového hokeja. Hra telom je povolená iba v prípade, že kontakt s protivráčom je evidentne v súboji o puk.
Cieľom tohto pravidla je zmenšiť pravdepodobnosť vzniku zranení spôsobených fyzickým kontaktom tel hráčov.
3. **Je povolená nasledovná hra telom:**
 - Náhodný kontakt tel hráčov vyplývajúci z bežnej hry s pukom a pritlačenie protivráča vedúceho puk na mantinel do tzv. lievika – pokiaľ obaja hráči idú rovnakým smerom a brániaci hráč jasne preukazuje snahu hrať puk. Napríklad, je povolené brániacemu hráčovi, pokiaľ sa hráč v držaní puku pokúša prejsť medzi ním a mantinelom, „uzavrieť“ priestor medzi sebou a mantinelom s úmyslom donútiť hráča s pukom zmenšiť rýchlosť alebo obísť brániaceho hráča po vnútornej strane.
 - Kontaktovať protivráča telom v prípade, že sa obaja pohybujú rovnakým smerom a sú otočení čelom oproti sebe (brániaci hráč cúva – situácia jeden na jedného). Pokiaľ takto brániaci hráč bráni telom v pohybe útočiaceho hráča a prejavuje snahu hrať puk, nepovažuje sa to za priestupok proti pravidlám.
 - Kontakt telom medzi brániacim a útočiacim hráčom môže nastať, ak je výsledkom pohybu útočiaceho hráča s pukom, a zároveň nie je nedovoleným zákrokom v zmysle iných pravidiel (napr. hrubosť, faul lakťom, nedovolené bránenie v hre a pod.).
4. **Okrem všetkých obmedzení pre hru telom v pravidlách ľadového hokeja je zakázané:**
 - Akékoľvek vrazilie protivráča na mantinel.
 - Nakorčuľovanie do súpera, alebo napadnutie súpera z iného smeru, ako sa pohybuje hráč s pukom.

- Hranie do tela, sácanie, alebo nakorčuľovanie do súpera stojaceho pri mantineli, alebo inde na ihrisku, ktorý nie je v držaní puku.
- Akákoľvek hra telom na brankára a to aj v prípade, že je mimo svojho bránkoviška a má puk na hokejke - Napadnutie.

5. Posudzovanie:

- Ako nedovolená hra sa posudzuje najmä situácia, kedy hráč nehrá puk, ale pripravuje sa zahrať protihráča telom, niektorým zo spôsobov uvedených vyššie. Naopak kolízie, ku ktorým došlo nevedome, nemajú byť trestané.
- Údery rukavicami alebo hokejkou, napr. pred bránkou sa posudzujú v súlade s príslušnými pravidlami (Hrubosť, Krosček, Seknutie a pod.).
- Hra telom na hráča, ktorý nemá puk musí byť potrestaná ako Nedovolené bránenie v hre alebo Napadnutie.
- Za obzvlášť hrubé a nešportové je potreba posudzovať napadnutie protihráča zozadu a napadnutie hlavy alebo krku protihráča. Tieto zákroky sa v kategórii prípraviek 5. ročníka budú trestať automaticky osobným trestom do konca stretnutia.
- Ak dôjde pri nedovolenej hre telom ku zraneniu protihráča, uloží sa vždy automaticky osobný trest do konca stretnutia.

6. Každé porušenie platných pravidiel - foul, vrátane nešportového správania, sa trestá nariadením trestného strieľania. Rozhodcovia si v prípade faulu poznačia o priestupok ktorého tímu sa jednalo (nie do mobilného telefónu) a číslo faulovaného hráča, faulujúci tím odovzdá puk súperovi a hra pokračuje ďalej. Po skončení tretiny sa zrealizuje príslušný počet trestných strieľaní oboch tímov, pričom nájazdy vykonajú faulovaní hráči (zodpovednosť trénera). Ak sa jedná o nešportové správanie, nájazd vykoná ľubovoľný hráč.
7. Pri mimoriadne hrubých alebo nebezpečných zárokoch alebo pri hrubom nešportovom správaní hráča (funkcionára), bude tento hráč (funkcionár) navyše potrestaný aj osobným trestom do konca stretnutia. Trest v hre sa ukladá len pri mimoriadne brutálnych zárokoch. Okolnosti uloženia OK príp. TH uvedú rozhodcovia v poznámkach zápisu o stretnutí.
8. POSUDZOVANIE TRESTOV V HRE - Všetky priestupky, za ktoré sa ukladal TH v zmysle pravidiel LH 20 22/23 zostávajú v platnosti aj pre sezónu 2023/24 (výnimka z pravidiel LH 2023/24).

NEŠPORTOVÉ SPRÁVANIE

1. Ako nešportové správanie bude posudzované správanie trénera, alebo iného funkcionára družstva, ktorý akýmkoľvek spôsobom nabáda hráčov k nedovolenej hre telom, alebo iným nedovoleným zárokom. V prvom prípade rozhodca trénera napomenie. Pri druhom porušení tohto ustanovenia tým istým družstvom, rozhodca nariadi trestné strieľanie. Každé ďalšie porušenie tohto ustanovenia, tým istým družstvom, má za následok okrem trestného strieľania, aj osobný trest do konca stretnutia pre dotyčného funkcionára družstva a následné disciplinárne konanie.
2. Akékoľvek hrubé vulgárne prejavy hráčov alebo trénerov, či iných funkcionárov družstiev, smerované voči protihráčom, spoluhráčom alebo voči rozhodcom, funkcionárom stretnutia alebo akýmkoľvek iným osobám, budú automaticky potrestané osobným trestom do konca stretnutia s následným disciplinárnym konaním. Rozhodcovia všetky okolnosti uloženia osobných trestov do konca stretnutia za nešportové správanie popíšu do poznámok zápisu o stretnutí.

HRÁČSKY VÝSTROJ

1. Hráči nastupujú na stretnutie s kompletným výstrojom podľa platných pravidiel ľadového hokeja, **vrátane certifikovaného chrániča krku (tzv. „nákrčník“) a celotvárového chrániča tváre (tzv. „košík“) a s prilbou s chráničom uší, určeného výrobcou pre ľadový hokej.**

POVINNOSTI DRUŽSTVA PRED ZAČIATKOM STRETNUTIA

1. 60 min. pred začiatkom každého minihokejového turnaja /resp. zápasu/ odovzdať zapisovateľovi súpisu hráčov, následne elektronicky potvrdiť **„ZÁPIS O STRETNUTÍ“ trénerom.** V ďalších stretnutiach turnaja družstvá ani štatistici nie sú povinní robiť predzápasovú kontrolu hráčov cez IS, okrem prípadu, že by v niektorom družstve pribudli iní hráči.

FUNKCIONÁRI STRETNUTIA

1. ROZHODCOVIA – rozhodcovia nesmú začať stretnutie/turnaj bez odovzdaných súpisiek hráčov a bez trénermi potvrdených predzápasových/predturnajových Zápisov o stretnutí, pred prvými zápasmi turnaja. Stretnutie vedie dvojica rozhodcov v systéme 5 na 5 na celé ihrisko štandardným spôsobom. V systéme 4 na 4 tak, že každý rozhoduje na ½ polovici ihriska pričom vhadzovanie puku sa vykonáva len na začiatku tretiny /resp. polčasu/, prípadne po prerušení hry rozhodcom v nevyhnutných prípadoch (napr. zranenie, úprava mantinelov, zlé letmé striedanie družstva a pod.).
2. ČASOMERAČ – meria časovým zariadením čas hry. Jedno striedanie trvá 60 sekúnd. Po naplnení času časomerač zastaví čas a zahlási informáciu „čas“ alebo klepne na mikrofón.
3. ŠTATISTIK – má všetky povinnosti vyplývajúce z platných pravidiel ľadového hokeja.

PRAVIDLÁ HRY:

SYSTÉM /4 vs 4/ :

HRÁ SA 4 VS 4 SÚČASNE NA OBOCH POLOVICIACH IHRISKA (SYNCHRONIZOVANE)

Striedanie: 60s na zvukový signál - LETMÉ. Po signáli rozhodcu na striedanie, hráči prestanú hrať s pukom, nechajú ho na mieste a odchádzajú striedať, pričom ďalšia formácia naskakuje na ľad a pokračuje v hre s voľným pukom. V prípade, že by pri letmom striedaní vznikla niektorému družstvu unfair výhoda (napr. hráči schádzajúci z ľadu prihrávajú puk svojim striedajúcim hráčom a pod.), rozhodca na základe svojho uváženia hru preruší a vhodí buli na mieste kde bola prerušená hra.

Po strelení gólu: útočiaci tím odstúpi min 5 metrov, družstvo ktoré inkasovalo gól si zoberie puk z brány a okamžite pokračuje v hre.

Ak brankár chytí puk a má ho pod kontrolou: útočiaci hráči odstúpia a dajú brániacim hráčom čas a priestor, 5 metrov, aby mohli rozohrať a pokračovať v hre.

Skóre stretnutia: zapisuje sa, každá tretina/polčas osobitne. 2 body, získava tím, ktorý strelil v tretine/polčase viac gólov. 1 bod je za remízu. 0 bodov je za menší počet strelených gólov v tretine/polčase.

Hra telom je zakázaná: Súboj o puk sa môže uskutočniť len v činnosti hokejka-hokejka v rámci platných pravidiel ľadového hokeja a tejto smernice.

Ak sa nejaký hráč dopustí faulu: Rozhodca signalizuje/odpíska faul, poznačí si ho do zápisníka spolu s číslom faulovaného hráča, hráč alebo tím, ktorý sa dopustil faulu, odovzdá puk súperovi, odstúpi minimálne 5 metrov, dá priestor na rozohrávku a hra pokračuje.

V tejto kategórii a tomto formáte nehráme v nerovnovážnych stavoch.

Princíp spravodlivosti a fair play: v prestávke na konci tretín/polčasu nasledujú trestné strieľania, ktoré vykonajú hráči, ktorí boli faulovaní (zodpovednosť trénera družstva). Rozhodca zoradí všetkých faulovaných hráčov do rohu pri svojej bránke a títo postupne vykonávajú nájazdy striedavo jedno družstvo - druhé družstvo, pričom nasledujúci hráč si po ukončení predchádzajúceho nájazdu súperu puk tam kde skončil (v bránke, u brankára alebo inde mimo bránky) a ihneď vykoná nájazd na súperovho brankára atď. Ak je nerovnomerný počet nájazdov, rozhodca vhodne skoorдинuje ďalší postup, pričom začína družstvo, ktoré bude vykonávať viac nájazdov. Ak je počet nájazdov rovnaký, začína domáce družstvo.

SYSTÉM (5 vs 5):

1. **Trvanie zápasu je 3x20 minút čistého času**, pričom k prerušeniu merania prichádza len pri striedaní hráčov podľa bodu 2. Rozcvička na ľade trvá 5 minút, prestávky medzi tretinami sú 3 minúty, hra sa bez úpravy ľadu.
2. **Striedanie** všetkých 5 hráčov sa uskutoční nasledovne:
 - Časomerač zastaví čas vždy po uplynutí 60 sekúnd. Tesne pred ich uplynutím zahlási do mikrofónu informáciu „ČAS“ alebo klepnutím na mikrofón* upovedomí rozhodcu o uplynutí času striedania. Po tomto signáli rozhodca do 10 sekúnd preruší hru spolu s hlasovým povelom „STRIEDANIE“, pričom predtým vyhodnotí hernú situáciu a nechá dohrať akciu v prípade, že jedno z družstiev je v zakončení (rozumej „gólová príležitosť“).
 - V prerušenej hre hráči urýchlene opustia hraciu plochu jednými dvierkami svojej striedačky a zároveň druhými dverami striedačky nastupuje na ľad ďalšia formácia. Rozhodca uskutoční vhadzovanie na bode najbližšom k miestu prerušenia hry a hra pokračuje.
3. **Po strelení gólu** rozhodca zapíska a zakričí „GÓL“, hráči útočiaceho družstva po primeranom čase na oslavu svojho gólu ustúpia do priestoru k modrej čiare za spojnicou kruhov na vhadzovanie v útočnom pásme. Brániace družstvo vyberie puk z bránky a spoza svojej brány na napískanie a povel rozhodcu „HRAJ“ rozohrávajú novú akciu a hra pokračuje. Rozhodca skoorдинuje hráčov oboch družstiev na ľade po góle tak, aby aj čas na oslavu gólu aj rozohranie novej akcie boli obojstranne v duchu fairplay.
4. **Ak brankár chytí puk** a má ho pod kontrolou, rozhodca zapíska a zakričí „USTÚP“. Ďalší postup je rovnaký ako v bode 3.
5. **Ak útočiace družstvo spôsobí ofsajd/postavenie mimo hry**, rozhodca zapíska a zakričí „OFSAJD“. Útočiace družstvo odovzdá puk súperovi a ihneď opustí útočné pásmo. Potom ako je pásmo vyčistené a zároveň brániace družstvo je v držaní puku, rozhodca zapískaním a povelom „HRAJ“ začne novú akciu (brániaci rozohrávajú, útoiaci sa môžu vrátiť do pásma a napádať rozohrávku).
6. **Ak družstvo spôsobí zakázané uvoľnenie**, v momente ako puk pretne bránovú čiaru rozhodca zapíska a zakričí „ICING“. Rovnako ako pri ofsajde, útoiaci hráči ihneď opustia útočné pásmo. Potom ako je pásmo vyčistené a zároveň brániace družstvo je v držaní puku, rozhodca zapískaním a povelom „HRAJ“ začne novú akciu (brániaci rozohrávajú, útoiaci sa môžu vrátiť do pásma a napádať rozohrávku).

7. **V prípade faulu** rozhodca zapíska a poznačí si priestupok a číslo faulovaného hráča. Družstvo ktoré faulovalo odovzdá puk súperovi a rozhodca skordinuje pokračovanie hry (ustúpenie faulujúceho družstva a rozohrávku družstva, ktoré bolo faulované).
8. Po skončení tretiny sa uskutoční príslušný počet nájazdov oboch družstiev, ktoré idú hráči, ktorí boli faulovaní (zodpovednosť trénera družstva). Dosiahnuté góly sa pripočítajú ku skóre tretiny.

V prípade bodov 3,4,5,6 a 7 sa čas neprerušuje.

* Ak na štadióne nie je k dispozícii ozvučenie, po uplynutí 60 sekúnd od začiatku striedania časomerač upozorní rozhodcu iným krátkym zvukovým signálom. Ak to nie je možné rozhodcovia budú sledovať čas na časomiere sami a vo vhodnej chvíli prerušia hru.

ZÁVEREČNÉ USTANOVENIE

Táto smernica bola prerokovaná a schválená VV SZĽH per rollam dňa 12.09.2023 s účinnosťou od 12.09.2023.

Miroslav Šatan
Prezident SZĽH

Miroslav Lažo
generálny sekretár SZĽH

Smernica SZĽH upravujúca pravidlá ľadového hokeja v stretnutiach vekovej kategórie
Prípravka U – 10, resp. 4 triedy (minihokej) pre sezónu 2023/2024

Článok I.
Výklad pojmov

Na účely tejto smernice sa pod nasledovnými pojmami rozumie:

- 1.1. **SZĽH** je občianske združenie Slovenský zväz ľadového hokeja, sídlo Trnavská cesta 27/B, 831 04 Bratislava 3, IČO: 308 45 386, ktoré je národným športovým zväzom pre šport - ľadový hokej v zmysle zák. č. 440/2015 Z.z. o športe v platnom znení, a **ktoré organizuje a riadi súťaž.**
 - 1.2. **Regionálny zväz ľadového hokeja (RZĽH)** je športová organizácia pôsobiaca v regióne, ktorá združuje športové kluby pôsobiace a súťažiacie v súťažiach v ľadovom hokeji v danom regióne. RZĽH je členom SZĽH.
 - 1.3. **Minihokej** je špecifická aktivita v ľadovom hokeji vo vekovej kategórii prípraviek, ktorá sa riadi osobitnými pravidlami schválenými SZĽH.
- Stretnutia hráčov 4. ročníka sa hrajú v zmysle pravidiel o minihokeji formou prípravných turnajov príp. stretnutí.
- 1.4. **Riadiaci orgán súťaže** je SZĽH prostredníctvom Regionálnych zväzov ľadového hokeja
 - 1.5. **Klubom** (ďalej len „Klub“) je športová organizácia, ktorá je členom SZĽH a jeho družstvá sú zaradené do regionálnych systémov turnajov
 - 1.6. **Zahraničným klubom** je Klub, ktorého národným športovým zväzom (t.j. materským zväzom) nie je SZĽH a ktorého družstvo je zaradené do regionálnych systémov turnajov.
 - 1.7. **Hokejistom** je hokejista družstva Klubu, ktoré je účastníkom regionálnych turnajov

Článok II.
Pôsobnosť smernice

- 2.1. Táto smernica sa vzťahuje výlučne na Kluby, ktoré sú členmi SZĽH a ich družstvá sú zaradené do regionálnych systémov turnajov
- 2.2. Táto smernica sa vzťahuje aj na Zahraničné kluby, ktorých družstvá sú zaradené do regionálnych systémov turnajov, s výnimkou ustanovení, ktoré sa na zahraničný klub výslovne nevzťahujú

Článok III.
Riadiaci orgán súťaže

- 3.1. **Riadiacim orgánom súťaží je SZĽH** prostredníctvom Regionálnych zväzov ľadového hokeja v rozsahu poverenia od SZĽH
- 3.2. Odvolacím orgánom voči rozhodnutiam riadiaceho orgánu je Výkonný výbor SZĽH

Článok IV.

Dokumenty

4.1. Súťažné dokumenty vydávané SZĽH:

4.1.1 SZĽH vydáva a používa pre potreby riadenia a organizovania súťaží tieto špecializované tlačivá a listiny:

4.2.1.1 podmienky pre prihlásenie sa družstiev do jednotlivých súťaží v zmysle bodu 2.1.4.1 SP SZĽH

4.2.1.2 samostatnú prihlášku do súťaží na príslušnú súťažnú sezónu,

4.2.1.3 zoznamy kmeňových a/alebo hosťujúcich hokejistov podľa čl. 10, alebo čl. 11 Prestupového poriadku SZĽH

Pre účely tejto smernice sa za ďalšie dokumenty považujú smernice, usmernenia, nariadenia, špecifikácie, Všeobecné ustanovenia platné pre súťaže a Rozpis súťaží vydávané SZĽH, alebo prostredníctvom riadiaceho orgánu súťaže.

Článok V.

Športovo - technické podmienky a všeobecné ustanovenia

Táto smernica upravuje osobitné pravidlá, predpisy a smernice SZĽH pre vekovú kategóriu prípravka, v stretnutiach organizovaných SZĽH pre vekovú kategóriu Prípravka U -10, resp. 4. tried. Vo všetkých neupravených častiach sa podmienky organizovania a riadenia stanovujú predpismi a smernicami SZĽH.

Systém prípravných zápasov v minihokeji je dlhodobý systém prípravných zápasov prípraviek oddielov ľadového hokeja v minihokeji, ktorá je organizovaná Regionálnymi zväzmi ľadového hokeja.

Hlavnými cieľmi prípravných zápasov je :

- výchova detí prostredníctvom športu, dodržiavanie pravidiel, hrať v duchu fair-play
- zapojiť čo najviac detí do minihokejových zápasov a tým ich motivovať do ďalších tréningov, popritom prilákať na hokej ďalšie deti
- rozšíriť hokejovú základňu

V týchto vekových kategóriách považuje SZĽH za nosný prvok tréningový proces na ľade aj mimo ľadu, ktorý má deťom poskytovať zábavu, radosť z pohybu, rozvíjanie kreativity a nadobúdanie individuálnych športových zručností.

Družstvo a hráči

1. Pre účely zápasov v rámci turnajov vo vekovej kategórii Prípravka 4. ročník sa za družstvo považuje skupina najmenej 6 korčuľujúcich hráčov a jeden brankár a najviac 15 korčuľujúcich hráčov a 2 brankári.

2. Veková kategória:

U – 10 (4. ročník) - hráči narodení **od 1.9.2013 do 31.8.2014** a hráči na základe uplatnenia výnimky z určenia vekovej kategórie hokejistu (tzn. hráči narodení od 1.1.2013 do 31.8.2013 navštevujúci 4.ročník ZŠ) a najviac dvaja hráči materského klubu alebo klubu, s ktorým je v združení v zmysle SP SZĽH, vrátane brankárov

narodení **od 1.1.2013 do 31.8.2013** bez potvrdenia o návšteve nižšieho ročníka školskej dochádzky (navštevujúci 5. ročník). **Štart týchto dvoch hráčov je podmienený písomným potvrdením príslušného regionálneho inštruktora SZĽH, zaevidovaným a schváleným v IS SZĽH. Hráč je oprávnený štartovať len vo vekovej kategórii, do ktorej je omladený.**

Nastúpenie hokejistu na zápas bez platného omladenia (tzn. bez výnimky z určenia vekovej kategórie hokejistu), zaevidovaného a schváleného v IS SZĽH, je previnením klubu, ktoré sa potrestá sankčným poplatkom v nasledovnej výške:

- a/ za prvé previnenie klubu sankčným poplatkom vo výške 25 € sumarizačne za jedno stretnutie resp. turnaj bez platného evidovaného omladenia hráča resp. hráčov,
- b/ za druhé previnenie klubu sankčným poplatkom vo výške 50 € sumarizačne za jedno stretnutie resp. turnaj bez platného evidovaného omladenia hráča resp. hráčov,
- c/ za každé ďalšie previnenie klubu sankčným poplatkom vo výške 100 € sumarizačne za jedno stretnutie resp. turnaj bez platného evidovaného omladenia hráča resp. hráčov.

3. Omladenie – hráčky:

Za U – 10 (4. ročník) môžu nastúpiť dievčatá narodené od 1.9.2012 do 31.8.2013. Štart starších dievčat nie je prípustný. Maximálny počet takto omladených dievčat v jednom stretnutí sú tri korčuliarky a jedna brankárka. **Nastúpenie vyššieho počtu hráčok je považované za neoprávnený štart hráča a je disciplinárnym previnením klubu.**

4. Vo vekovej kategórii Prípravka sa pravidlo o počte zahraničných hokejistov neupravuje.

5. Ostaršenia:

V jednom zápase môžu na základe platného ostaršenia zaevidovaného a schváleného v IS SZĽH nastúpiť aj hokejisti z nižšej vekovej kategórie narodení od 1.9.2014 do 31.8.2015. Maximálny počet ostaršených hráčov sú 4 hráči vrátane brankárov.

Nastúpenie vyššieho počtu ostaršených hráčov v jednom družstve v jednom zápase je považované za previnenie družstva v zmysle SP SZĽH. Nastúpením hokejistu na zápas bez platného evidovaného ostaršenia je previnením klubu, ktoré sa potrestá sankčným poplatkom v nasledovnej výške:

- a/ za prvé previnenie klubu sankčným poplatkom vo výške 25 € sumarizačne za jedno stretnutie resp. turnaj bez platného evidovaného ostaršenia hráča resp. hráčov,
- b/ za druhé previnenie klubu sankčným poplatkom vo výške 50 € sumarizačne za jedno stretnutie resp. turnaj bez platného evidovaného ostaršenia hráča resp. hráčov,

c/ za každé ďalšie previnenie klubu sankčným poplatkom vo výške 100 € sumarizačne za jedno stretnutie resp. turnaj bez platného evidovaného ostaršenia hráča resp. hráčov.

6. Pre potrebu vytvárania viacerých družstiev jedným klubom v tej istej vekovej kategórii a ročníku môže SZĽH upraviť minimálny počet hráčov v jednotlivých družstvách. Úprava počtu hráčov je uverejnená v Podmienkach pre prihlásenie sa do súťaže uverejnených pre príslušnú hokejovú sezónu.
7. V prípade vytvorenia dvoch a viac družstiev jedným klubom v tej istej vekovej kategórii a ročníku sa Družstvá označia tak, aby z označenia nebola zrejmá výkonnostná hierarchia družstiev (napr. „Modrí“, „Zelení“); **súpisky jednotlivých Družstiev nesmú byť medzi sebou v rámci jedného turnaja miešané, t.j. hráč, ktorý je zapísaný na súpiske napr. „Modrí“ nesmie nastúpiť na zápas v družstve napr. „Zelení“ (okrem brankárov alebo v prípade zranení a následnej potreby presunu hráča/-ov).**
8. Každý klub má povinnosť registrovať svojich hráčov v systéme elektronickej matriky SZĽH. Rovnako všetky ďalšie náležitosti k štartu (napr. ostaršenie, hostovanie, striedavé štarty a iné zmeny) je klub povinný evidovať prostredníctvom elektronickej matriky SZĽH. Štart hráčov v minihokejových stretnutiach riadených regionálnymi zväzmi SZĽH je povolený len na základe podpisu trénera na predzápasovom zápise pred prvým turnajovým zápasom, ktorý tím potvrdzuje oprávnenosť štartu hráčov registrovaných v ich klube. Do tohto zápisu tréner uvedie všetkých hráčov oprávnených štartovať, ktorých má na turnaj k dispozícii. V prípade pochybenia alebo nedodržania týchto povinností sa bude postupovať v zmysle Disciplinárneho poriadku SZĽH príp. ďalších súvisiacich predpisov.
9. Optimálny počet hráčov na odohranie stretnutia je 9 korčuliarov a jeden brankár. Minimálny počet hráčov s ktorým môže družstvo odohrať stretnutie je 6 korčuliarov a jeden brankár. V jednej trojčlennej formácii môžu byť aj 4 hráči, ktorých tréner obmieňa počas jednotlivých striedaní.
10. KAŽDÝ HRÁČ MUSÍ BYŤ OZNAČENÝ FAREBNOU PÁSKOU NA ĽAVEJ RUKE. Počas jednotlivých striedaní sú **ZAKÁZANÉ akékoľvek obmeny hráčov medzi jednotlivými formáciami. V prípade nedodržania týchto pokynov, rozhodca uvedie túto skutočnosť v poznámkach zápisu.**

Porušenie tohto ustanovenia je previnením klubu, ktoré sa potrestá sankčným poplatkom v nasledovnej výške:

a/ za prvé previnenie klubu sankčným poplatkom vo výške 25 € sumarizačne za jedno stretnutie resp. turnaj bez označenia formácií hráčov farebnými páskami,

b/ za druhé previnenie klubu sankčným poplatkom vo výške 50 € sumarizačne za jedno stretnutie resp. turnaj bez označenia formácií hráčov farebnými páskami

c/ za každé ďalšie previnenie klubu sankčným poplatkom vo výške 100 € sumarizačne za jedno stretnutie resp. turnaj bez označenia formácií hráčov farebnými páskami

V prípade, že zloženie družstva neumožňuje kompletne striedanie herných formácií z dôvodu počtu hráčov alebo odstúpenia hráčov z hry počas zápasu/turnaja, je tréner družstva povinný postupovať tak, aby nekompletná formácia hráčov bola dopĺňovaná o jedného hráča z ostatných formácií formou pravidelnej rotácie všetkých hráčov a v duchu Fair Play.

- Červená farba (páska) – prvá trojka (resp. štvorka)
- Modrá farba (páska) – druhá trojka (resp. štvorka)
- Zelená farba (páska) – tretia trojka (resp. štvorka)
- Žltá farba (páska) – štvrtá trojka (resp. štvorka)

HRACIA PLOCHA

1. Minihokej sa hrá na upravenej hracej ploche oficiálneho ihriska pre ľadový hokej. Obvod takto upravenej plochy je vyznačený typizovaným minimantinelom, ktorý je položený cca 2 m za modrou čiarou smerom k bránkovej čiare po celej jej dĺžke. Zvyšný obvod hracej plochy je ohraničený mantinelom pre ľadový hokej. Takto upravená hracia plocha vytvorí dve menšie ihriská v krajných pásmach „veľkého“ ihriska, v ktorých prebieha samotné stretnutie. Stredová plocha zostáva voľná a slúži pre rozkorčuľovanie nehrajúcich hráčov alebo pre rôzne súťaže, ktoré môže usporiadateľ realizovať (súťaže technickej zručnosti, korčuľarskej zručnosti a pod.). V strednej časti ihriska môžu byť umiestnené lavičky, ktoré slúžia na oddych striedajúcich hráčov. Stretnutia sa hrajú na takto vytvorených krajných ihriskách a to na dvoch plochách súčasne.
2. BRÁNKY pre HP 4 – **sú štandardné brány podľa platných pravidiel ľadového hokeja** v počte 4 ks (2 v každom hracom priestore). Brány sú v hracích priestoroch pre minihokej uložené v strede medzi bránkovou čiarou riadneho ihriska a položeným minimantinelom (stredová os bránky je cca. 6 m od bránkovej čiary) a 1,5 m od mantinelu v osi hracej plochy.
3. ROZMERY HRACEJ PLOCHY
Maximálne rozmery: **dĺžka 30 m a šírka 20 m**
Minimálne rozmery: **dĺžka 26 m a šírka 18,6 m**
4. VYZNAČENIE HRACEJ PLOCHY – pre minihokej sa nevyžaduje žiadna úprava v značení ihriska.
5. HRÁČSKE LAVICE – V strednej časti môžu byť umiestnené lavičky, ktoré slúžia na oddych striedajúcich hráčov. Lavice sú umiestnené na bodoch na vhadzovanie v strednom pásme.
6. MINIMANTINEL – pod pojmom minimantinel sa rozumie predmet oddelujúci hrací priestor pre minihokej od zvyšnej časti „veľkého“ ihriska do maximálnej výšky 25 cm (štandardná veľkosť - 20cm x 20cm). Minimantinel je zhotovený z molitanu, typizovaný a dodaný zo SZĽH. Môže byť aj z iného mäkkého materiálu, ale bez ostrých hrán.

HRACÍ ČAS

1. Hrací čas - hrá sa 2 x 20 minút proti rovnakému súperovi. Každá časť (1 x 20 min.) sa počíta ako samostatný zápas a začína sa od stavu 0:0. Prestávka medzi polčasmi je 3 minúty. Po skončení prvej dvojice zápasov, nasleduje krátka prestávka bez úpravy ľadu a pokračuje sa druhými dvojzápasmi podľa časového harmonogramu turnaja.
2. Rozkorčuľovanie pred začiatkom stretnutia trvá cca 5 minút a je bez pukov.

LETMÉ STRIEDANIA

1. Striedanie - V zápase sa pravidelne strieda približne po 1 minúte, bez zastavenia časomier. Striedanie je letmé, to znamená, že hráči nechajú puk, odídu striedať a ďalšia trojica sa ihneď zapája do hry. Striedanie hráčov v hre bez pokynu rozhodcu je zakázané.
2. Hráči, ktorí sú zapojení do hry na pokyn striedať sa už nesmú s viditeľným úmyslom dotknúť puku a sú povinní bez zdržovania odkorčuľovať na striedačku. V rovnakom momente naskočia z hráčskej lavičky na hracu plochu hráči novej formácie a plynule pokračujú v hre. V prípade, že by došlo k chaotickej/neprehľadnej situácii pri striedaní, rozhodca vhodným spôsobom zasiahne tak, aby bol dodržaný princíp fairplay.
3. Striedanie hráčov sa musí uskutočňovať z priestoru striedačiek.

HRÁČSKY VÝSTROJ

1. Hráči nastupujú na stretnutie s kompletným výstrojom podľa platných pravidiel ľadového hokeja, vrátane certifikovaného chrániča krku (tzv. „nákrčník“) a celotvárového chrániča tváre (tzv. „košík“) a s prilbou s chráničom uší, určeného výrobcom pre ľadový hokej.
2. Jednotlivé herné formácie sú označené farebnými páskami.

POVINNOSTI DRUŽSTVA PRED ZAČIATKOM STRETNUTIA

1. 60 min. pred začiatkom každého minihokejového turnaja odovzdať zapisovateľovi predturnajovú súpisu hráčov, následne elektronicky potvrdiť „ZÁPIS O STRETNUTÍ“ trénerom. V ďalších stretnutiach turnaja družstvá ani štatistici nie sú povinní robiť predzápasovú kontrolu hráčov cez IS, okrem prípadu, že by v niektorom družstve pribudli iní hráči.

FUNKCIONÁRI STRETNUTIA

1. ROZHODCOVIA – Rozhodcovia nesmú začať stretnutie/turnaj bez odovzdaných súpisiek hráčov a bez trénermi potvrdených predzápasových Zápisov o stretnutí, pred prvými zápasmi turnaja. Stretnutie vedie dvojica rozhodcov tak, že každý rozhoduje na jednom mini ihrisku. Okrem vhadzovania puku sa obidvaja pohybujú pri mantineli čelom k sebe. Pri udeľovaní trestu rozhodca uplatní signalizáciu trestu podľa platných pravidiel ľadového hokeja a ukáže na miesto začiatku trestného strieľania. Vhadzovanie puku do hry sa vždy uskutočňuje na pomyselnom bode v strede hracej plochy medzi bránkami. Ostatní hráči stoja cca 2 m od bodu vhadzovania. Každý rozhodca eviduje počet strelených gólov na svojom mini ihrisku. Rozhodca je povinný mať pri sebe 1 – 2 puky pre zaistenie okamžitého pokračovania v hre, napr. v situácii pri vyhodení puku z ihriska. Rozhodca zapísknutím prerušuje hru pri vstrelení gólu, zranení hráča, trestnom strieľaní a vyhodení puku z ihriska.
2. ČASOMERAČ – meria časovým zariadením čas hry. Jedno striedanie trvá 60 sekúnd. Po naplnení času sa čas nezastavuje a na pokyn rozhodcu jednotlivé formácie striedajú letným spôsobom.
3. ŠTATISTIK – má všetky povinnosti vyplývajúce z platných pravidiel ľadového hokeja. Okrem týchto povinností je jeho úlohou v prípade, ak tréner družstva nedodrží vopred zapísanú hernú formáciu (viditeľne označenú farebnou páskou) oznámiť uvedenú skutočnosť rozhodcom, **ktorí sú povinní ju zapísať do „zápisu o stretnutí“.**
4. Činnosť delegáta, bezpečnostného manažéra a hlavného usporiadateľa upravuje osobitný predpis.

PRAVIDLÁ HRY

- VŠEOBECNÉ PRAVIDLÁ HRY – pre minihokej platia všetky pravidla ľadového hokeja, okrem pravidla o zakázanom uvoľnení, postavení mimo hry, hry na telo a obmedzeného územia brankárov.
 - V prípade posunutia minimantinelov rozhodca hru neprerušuje, ale vo vhodnom čase minimantinel upraví.
 - V prípade zaľahnutia puku brankárom - vyzýva rozhodca brankára, aby puk rozohral za bránku. V prípade, že tak brankár nemôže urobiť, rozhodca dá pokyn hráčom na vzdialenie sa od bránky a umožnenie rozohrania puku. Útočiaci hráči sa musia od brány vzdialiť cca 5 m. Brankár následne puk rozohráva a hra pokračuje ďalej.
 - Striedanie hráčov počas hry **nie je povolené.**
 - Výmena hráčov medzi jednotlivými trojkami **nie je povolená okrem prípadu nespôsobilosti hráča pokračovať v hre.**
1. TRESTNÉ STRIEĽANIE – Každé porušenie platných pravidiel - faul, vrátane nešportového správania, sa trestá nariadením trestného strieľania. Rozhodcovia si v prípade faulu poznávajú o priestupok ktorého tímu sa jednalo, faulujúci tím

odovzdá puk súperovi a hra pokračuje ďalej. Po skončení polčasu sa zrealizuje príslušný počet trestných strieľaní oboch tímov.

2. VHADZOVANIE PUKU – puk sa vhadzuje do hry vždy LEN na začiatku polčasu po prerušení hry. Na začiatku polčasov sa puk vhadzuje vždy v strede ihriska na pomyselnom bode medzi modrou a bránkovou čiarou. Ostatní hráči musia byť od miesta na vhadzovanie vzdialení cca 2 m.
3. PRERUŠENIE HRY – nastáva len v prípade, ak puk opustí ľadovú plochu. Nasledujúce vhadzovanie bude na najbližšom mieste kde puk opustil hraciu plochu. V prípade posunutia minimantinelov rozhodca hru neprerušuje, ale vo vhodnom okamihu mantinel upraví.
4. PO STRELENOM GÓLE – vyzýva rozhodca brankára, aby puk rozohral svojim hráčom za bránku a súčasne dáva pokyn hráčom súpera na vzdialenie sa od brány (na opačnú polovicu ihriska) a tým umožnenie rozohratia puku – brankár rozohráva a hra pokračuje ďalej.
5. STRIEDANIE BRANKÁROV – Brankári môžu byť striedaní kedykoľvek na pokyn trénera družstva. V zápase nesmie byť brankár odvolaný a nahradený hráčom – korčuliarom. Ak družstvo nastúpi na stretnutie s jedným brankárom a ten sa zraní, musí do brány nastúpiť hráč (v brankárskej výstroji) a nesmie byť počas zápasu dopísaný náhradný brankár.
6. VÝSLEDOK STRETNUTIA – v mini-hokeji je povolené skóre počítať maximálne do rozdielu 7 gólov. Družstvu, ktoré vsieti súperovi viac gólov, sa tieto góly do skóre nepripisujú. Ďalší gól je možné zapísať až po tom, čo druhé družstvo vsietilo gól. Žiadne družstvo nemôže vyhrať vyšším rozdielom ako 7 gólov. (Teda môže vyhrať napr. 7 - 0, 8 - 1, 14 – 7 a pod.) **Výsledky oboch častí sa nesčítavajú**, ale bodujú sa samostatne. Tento formát zabezpečuje motiváciu detí do každej časti. Ak niektoré družstvo prvú časť prehrá, môže druhú časť vyhrať. Každý polčas sa vyhodnocuje ako samostatný zápas so samostatným bodovaním a začína sa so skóre 0:0. Bodovanie: výhra v polčase 2 body, remíza v polčase 1 bod, prehra v polčase 0 bodov. Konečný výsledok sa zaznamená ako súčet získaných bodov v jednotlivých polčasoch(napr. 4:0, 2:2, 3:1 a podobne).

TRESTY

1. UDEĽOVANIE TRESTU – pri udeľovaní trestu rozhodca uplatní signalizáciu trestu podľa platných pravidiel ľadového hokeja.
2. Za uvedené fauly – nedovolená hra telom, napadnutie, sekanie, hrubosť, hákovanie, bodnutie, pichnutie, krosček, vrazenie na mantinel, podrazenie pri nájazde hráča, držanie, hodenie hokejky pri nájazde hráča - rozhodca uplatní signalizáciu trestu podľa platných pravidiel ľadového hokeja **a poznačí si priestupok družstva do rozhodcovského notesa (nie do mobilného telefónu).** Hra pokračuje ďalej rozohrávkou družstva, ktoré sa neprevinilo. Po skončení polčasu nechá zrealizovať príslušný počet trestných strieľaní na oboch stranách.

3. Za ostatné fauly resp. nezavinené nedovolené zákroky rozhodca verbálne napomenie hráča, ktorý sa previnil, bez prerušenia hry.
4. V prípade hrubého zákroku alebo hrubého nešportového správania, rozhodca podľa svojho uváženia okrem trestného striedania, taktiež pošle hráča do šatne a popíše okolnosti v zápise o stretnutí. Taký hráč môže nastúpiť až v nasledujúcom stretnutí, nie v nasledujúcom polčase rovnakého stretnutia. V prípade, že by rozhodca uložil trest v hre, za mimoriadne hrubé porušenie pravidiel, hráč už nesmie nastúpiť vôbec, až do rozhodnutia príslušnej Disciplinárnej komisie.

V kategórii 4. ročníka v minihokeji je **hra na telo ZAKÁZANÁ**. Súboj o puk sa môže uskutočniť len v činnosti hokejka – hokejka v rámci platných pravidiel ľadového hokeja. Každé porušenie platných pravidiel, vrátane nešportového správania, sa trestá nariadením trestného striedania. V prípade vzájomného vylúčenia sa trestné striedania nenariaďa a hra pokračuje vhođením puku na najbližšom mieste.

Trest v hre sa ukladá len pri mimoriadne brutálnych zákrokoch alebo pri hrubom nešportovom správaní hráča (funkcionára), ktorý musí okamžite opustiť hraciu plochu a odísť do kabíny.

Hra telom je povolená iba v prípade, že kontakt s protihráčom je evidentne v súboji o puk. Cieľom tohto pravidla je zmenšiť pravdepodobnosť vzniku zranenia spôsobeného fyzickým kontaktom tel hráčov.

Preto akýkoľvek úmyselný kontakt s protihráčom, na ktorý sa použije fyzická sila (bez úmyslu získať puk) sa trestá samostatným nájazdom. Kontakt tel hráčov vyplývajúci z bežnej hry s pukom sa netrestá. Rozhodca posudzuje každý fyzický kontakt na základe toho, či hráč vyvolá kontakt úmyselne alebo nie. Potrestaný je vždy hráč, ktorý vyvolá fyzický kontakt aby zasiahol aspoň telo protihráča, ak už nedokázal získať puk iným povoleným spôsobom. Pri rozhodovaní v tejto vekovej kategórii je dôležité, aby rozhodca komunikoval s hráčmi a upozorňoval ich na nedovolené zákroky a čistotu hry. V mnohých prípadoch sa nedovoleným zákrokom hráč vyhne, ak je upozornený počas hry na hraničné konanie hráča. Pri rozhodovaní v minihokeji je dôležitý aj edukatívny (vzdelávací a výchovný) vplyv rozhodcu!

NEŠPORTOVÉ SPRÁVANIE

1. Ako nešportové správanie bude posudzované správanie trénera, alebo iného funkcionára družstva, ktorý akýmkoľvek spôsobom nabáda hráčov k nedovolenej hre telom, alebo iným nedovoleným zákrokom. V prvom prípade rozhodca trénera napomenie. Pri druhom porušení tohto ustanovenia tým istým družstvom, rozhodca nariaďi trestné striedanie. Každé ďalšie porušenie tohto ustanovenia, tým istým družstvom, má za následok okrem trestného striedania, aj osobný trest do konca stretnutia pre dotyčného funkcionára družstva a následné disciplinárne konanie.
2. Akýkoľvek úmyselný fyzický kontakt hráča s protihráčom v prerušenej hre sa považuje za nešportový a trestá sa podľa závažnosti nariadením trestného striedania, prípadne aj osobným trestom do konca stretnutia.
3. Akékoľvek hrubé vulgárne prejavy hráčov alebo trénerov, či iných funkcionárov družstiev, smerované voči protihráčom, spoluhráčom alebo voči rozhodcom, funkcionárom stretnutia alebo akýmkoľvek iným osobám, budú automaticky potrestané osobným trestom do konca stretnutia s následným disciplinárnym konaním.

Rozhodcovia všetky okolnosti uloženia osobných trestov do konca stretnutia za nešportové správanie popíšu do poznámok zápisu o stretnutí.

4. Po treťom vyššom treste jedného hokejistu, v jednom súťažnom období, súhrnne vo všetkých súťažiach, má hokejista automaticky zastavenú činnosť na jeden zápas/turnaj v jeden hrací deň. Klub zodpovedá za to, že hokejista v najbližšom hracom dni nebude hrať.

Ak je hokejisti v priebehu sezóny uložených šesť vyšších trestov, má automaticky zastavenú činnosť na dva hracie dni (v celých kalendárnych dňoch).

Ak je hokejisti v priebehu sezóny uložených deväť a viac vyšších trestov, má automaticky zastavenú činnosť až do prerokovania príslušným disciplinárnym orgánom, ktorý rozhodne o jeho ďalšom potrestaní, pritom mu môže určiť aj osobitnú pokutu.

SANKCIE

Ak obidve družstvá odohrali stretnutie bez narušenia platných pravidiel minihokeja, výsledok sa zaznamená do „Zápisu o stretnutí“ bez pripomienok. Ak jedno z družstiev akýmkoľvek spôsobom poruší povinnosti vyplývajúce z týchto pravidiel (počet hráčov, ich označenie, pravidelné nasadzovanie do hry atď.), **rozhodcovia sú povinní uviesť túto skutočnosť do zápisu o stretnutí. Každý klub (každé družstvo), ktoré je zaradené do systému turnajov má povinnosť hrať podľa týchto pravidiel** nielen súťažné, ale aj prípravné, priateľské a turnajové stretnutia na celom území Slovenska ak riadiaci orgán nenariadi inak. Tréner, ktorý poruší smernice a platné pravidlá bude riešený v zmysle DP SZLH. Za rôzne administratívne pochybenia pri športovo technických náležitostiach hráčov jednotlivých družstiev sa klub potrestá sankciou v prvom prípade 25,- eur/turnaj, druhom prípade 50,- eur/turnaj, v treťom a každom ďalšom prípade 100,- eur za turnaj.

SYSTÉM TURNAJOV – HERNÝ FORMÁT

Systém súťaže – Herný formát

11. Organizácia súťaže bude vytvorená na regionálnom princípe prostredníctvom regionálnych zväzov ľadového hokeja.

Športový formát súťaže

12. Organizácia turnaja - celkový čas turnaja v bežnom formáte je cca 120 minút. Na turnaji sa zúčastňujú 4 družstvá. Každé družstvo pozostáva z predpísaného počtu hráčov. (najmenej 6 + 1, najviac 15 + 2).
13. Každé družstvo odohrá na turnaji dva zápasy. Každý zápas sa skladá z dvoch samostatne hodnotených častí (2 x 20 min) .
14. A - B C - D (2 x 20 min)
15. A - D C - B (2 x 20 min)
16. V prípade záujmu a po dohode klubov a regionálneho zväzu a organizátora turnaja je možné odohrať aj tretiu sériu zápasov v rovnakom formáte.
17. A - C B - D (2 x 20 min)

Herné formácie

18. Hrá sa 3 na 3 - systémom 3 korčuliarov a jedného brankára.
19. Systém turnajov je v kompetencii riadiaceho orgánu súťaže s ohľadom na počty prihlásených družstiev v danom regióne.
20. Vedúcim družstiev, rozhodcom, trénerom, klubovým funkcionárom, sa zakazuje viesť akúkoľvek štatistiku, štatistiku priebehu jednotlivých stretnutí a tabuľku príslušnej súťaže.

POVINNOSŤ KLUBU

Každý klub, ktorý prihlásil svoje družstvo, alebo družstvá do súťaže prípraviek je povinný zorganizovať na svoje náklady najmenej jeden turnaj do 31.12.2023 a najmenej jeden turnaj do 30.04.2024 za každé svoje družstvo prihlásené v súťaži. Klub, ktorý túto povinnosť nedodrží bude zo súťaže vylúčený so všetkými dôsledkami.

ZÁVEREČNÉ USTANOVENIE

Táto smernica bola prerokovaná a schválená VV SZĽH per rollam dňa 12.09.2023 s účinnosťou od 12.09.2023.

Miroslav Šatan
prezident SZĽH

Miroslav Lažo
generálny sekretár SZĽH

SMERNICA SZĽH
Upravujúca podmienky družstiev v súťaži
Liga starších žiakov A pre sezónu 2023/2024

Článok 1.

Výklad pojmov

Na účely tejto smernice sa pod nasledovnými pojmami rozumie:

- 1.1. **SZĽH** je občianske združenie Slovenský zväz ľadového hokeja, sídlo Trnavská cesta 27/B, 831 04 Bratislava 3, IČO: 308 45 386, ktoré je národným športovým zväzom pre šport - ľadový hokej v zmysle zák. č. 440/2015 Z.z. o športe v platnom znení a **ktoré organizuje a riadi súťaž.**
- 1.2. **Regionálny zväz ľadového hokeja (RZĽH)** je športová organizácia pôsobiaca v regióne, ktorá združuje športové kluby pôsobiace a súťažiace v súťažiach v ľadovom hokeji v danom regióne. RZĽH je členom SZĽH.
- 1.3. **Klubom** (ďalej len „Klub“) je športová organizácia, ktorá je členom SZĽH a jeho družstvo súťaží Starších žiakov A.
- 1.4. **SP** je Súťažný poriadok SZĽH.
- 1.5. **PP** je Prestupový poriadok SZĽH.
- 1.6. **Zahraničným hokejistom** Klubu je hokejista, ktorý má štátnu príslušnosť inú ako SR.
- 1.7. **IS SZĽH** je elektronický informačný systém SZĽH.

Článok 2.

Pôsobnosť smernice

- 2.1. Táto smernica upravuje a špecifikuje niektoré ustanovenia Súťažného poriadku, Disciplinárneho poriadku, Prestupového poriadku a vzťahuje sa na všetky Kluby, ak nie je ustanovené inak.
- 2.2. V tých častiach Súťažného poriadku, Disciplinárneho poriadku a Prestupového poriadku, v ktorých nie sú tieto predpisy touto smernicou upravené, platia SP, DP a PP.

Článok 3.

Riadiaci orgán súťaže

- 3.1. **Riadiacim orgánom súťaže je SZĽH** prostredníctvom Regionálnych zväzov ľadového hokeja v rozsahu poverenia od SZĽH.
- 3.2. Nariadenia, Usmernenia a Rozhodnutia SZĽH sú záväzné pre Kluby.
- 3.3. Rozhodnutia vydáva RZĽH v jednotlivých veciach pre určený Klub. Odvolacím orgánom voči rozhodnutiam RZĽH je Výkonný výbor SZĽH.

Článok 4.

Účastníci súťaže

- 4.1. Regionálne na základe platných prihlášok družstiev. Účastníci a model súťaže regionálne.

Článok 5.

Športovo-technické podmienky

- 5.1. Súpiska družstva Klubu pre každý zápas **Ligy starších žiakov A** musí obsahovať najmenej desať (10) korčuliarov a jedného (1) brankára najviac dvadsať (20) korčuliarov a dvoch (2) brankárov
 - 5.1.1 V prípade ak má klub v súťaži dve družstvá je povinný odoslať na Matriku SZĽH pred začiatkom súťaže súpisku družstva A a súpisku družstva B na ktorých musí byť minimálne

štrnásť (14) hráčov – korčuliarov, táto povinnosť sa nevzťahuje na brankárov, tí môžu nastupovať neobmedzene.

a/ V období od 1. do 31. Januára 2024, môže klub upraviť súpiscky družstiev A a B, maximálne však 5 hráčov môže byť presunutých z družstva A do družstva B a maximálne 5 hráčov môže byť presunutých z družstva B do družstva A.

b/ V prípade dlhodobého zranenia hráča, klub môže na základe písomnej žiadosti požiadať o úpravu jednotlivých súpisiek družstiev A a B.

c/ Hráči uvedení na súpiske družstva A môžu nastupovať na zápasy Ligy starších žiakov A len za družstvo A.

d/ Hráči uvedení na súpiske družstva B môžu nastupovať na zápasy Ligy starších žiakov A len za družstvo B.

e/ Porušenie ustanovení v odseku 5.1.1 c/ a d/ je považované za neoprávnený štart hráča a je disciplinárnym previnením klubu.

- 5.2. V zápasoch môžu nastupovať hráči vekovej kategórie starší žiaci, t.j. hráči narodení od 1.9.2008 do 31.8.2010 a hráči na základe uplatnenia výnimky z určenia vekovej kategórie hokejistu (tzn. hráči narodení od 1.1.2008 do 31.8.2008 navštevujúci 9.ročník ZŠ). Nastúpenie hokejistu na zápas bez platného omladenia (tzn. bez výnimky z určenia vekovej kategórie hokejistu), zaevidovaného a schváleného v IS SZLH, je disciplinárnym previnením klubu, ktoré sa potrestá sankčným poplatkom v nasledovnej výške:

a/ za prvé previnenie klubu sankčným poplatkom vo výške 50 € za každé jedno nastúpenie hokejistu bez platného evidovaného omladenia,

b/ za druhé previnenie klubu sankčným poplatkom vo výške 100 € za každé jedno nastúpenie hokejistu bez platného evidovaného omladenia,

c/ za každé ďalšie previnenie klubu sankčným poplatkom vo výške 200 € za každé jedno nastúpenie hokejistu bez platného evidovaného omladenia.

- 5.3. V jednom zápase môžu na základe platného ostaršenia zaevidovaného a schváleného v IS SZLH nastúpiť aj hokejisti z nižšej vekovej kategórie a to najviac **5 hráčov vrátane brankára, alebo brankárov.**

Pre súťaž **Ligy starších žiakov A** môžu byť ostaršení hráči vekovej kategórie mladší žiaci, narodení od 1.9.2010 do 31.8.2011.

~~V prípade, ak má klub v súťaži dve družstvá, môžu ostaršení hráči nastupovať na zápasy Ligy starších žiakov A len za družstvo A alebo za družstvo B.~~

~~Ostaršení hráči do družstva A môžu nastupovať na zápasy Ligy starších žiakov A len za družstvo A.~~

~~Ostaršení hráči do družstva B môžu nastupovať na zápasy Ligy starších žiakov A len za družstvo B.~~

Nastúpenie vyššieho počtu ostaršených hráčov v jednom družstve v jednom zápase je považované za previnenie družstva v zmysle SP SZLH. Nastúpením hokejistu na zápas bez platného evidovaného ostaršenia je previnením klubu, ktoré sa potrestá sankčným poplatkom v nasledovnej výške:

- a/ za prvé previnenie klubu sankčným poplatkom vo výške 50 € za každé jedno nastúpenie hokejistu bez platného evidovaného ostaršenia,
- b/ za druhé previnenie klubu sankčným poplatkom vo výške 100 € za každé jedno nastúpenie hokejistu bez platného evidovaného ostaršenia,
- c/ za každé ďalšie previnenie klubu sankčným poplatkom vo výške 200 € za každé jedno nastúpenie hokejistu bez platného evidovaného ostaršenia.

- 5.4. V zápasoch **Ligy starších žiakov A** môžu nastupovať aj dievčatá narodené od 1.1.2007 do 31.8.2008. Maximálny počet omladených dievčat v jednom zápase sú 3 korčuliarky a 1 brankárka. Nastúpenie vyššieho počtu hráčov je považované za neoprávnený štart hráča a je disciplinárnym previnením klubu.
- 5.5. V súťaži **Ligy starších žiakov A** je povolený štart **dvoch zahraničných hráčov** v zápase v jednom družstve bez obmedzenia postu. Nastúpenie vyššieho počtu zahraničných hráčov je považované za neoprávnený štart hráča a je disciplinárnym previnením klubu.
- 5.6. Hokejista môže štartovať v zápase za podmienok uvedených v čl. 3.1.1 SP SZĽH. Ak hokejista nastúpi na zápas bez platnej lekárskej prehliadky podľa čl. 3.1.1.2 SP SZĽH, dopustí sa previnenia v zmysle čl. 7.1.2.7 SP SZĽH. Klub je povinný mať v evidencii platné lekárske potvrdenia všetkých hráčov. Za každý prípad nedoloženia lekárskej prehliadky hráčov po vyzvaní úseku riadenia súťaže bude uložený sankčný poplatok **100€**.
- 5.7. Hráči narodení od 1.9.2008 do 31.8.2009, prípadne narodení od 1.1.2008 do 31.8.2008 navštevujúci 9.ročník ZŠ, môžu štartovať na Turnaji Olympijských nádejí SZĽH A len v prípade, že majú odohratých min. 70% zápasov v súťaži Liga starších žiakov A 2023/2024.
- 5.8. Hráči kategórie starší žiaci, prípadne hráči v zmysle čl. 5.7. tejto smernice, nemôžu nastúpiť na viac ako jedno stretnutie v rámci jedného hracieho dňa v súťažiach starších žiakov. V žiackych súťažiach sa za jeden hrací deň považuje pôvodný termín stretnutia aj termín prípadnej predohrávky alebo dohrávky.

Článok

6.

Všeobecne podmienky

- 6.1. Hráči nastupujú na zápas s kompletným výstrojom podľa platných pravidiel ľadového hokeja, **vrátane certifikovaného chrániča krku (tzv. „nákrčník“) a celotvárového chrániča tváre (tzv. „košík“)** a s prilbou s chráničom uší, určeného výrobcom pre ľadový hokej.
- 6.2. Činnosť delegáta, bezpečnostného manažéra a hlavného usporiadateľa upravuje osobitný predpis.
- 6.3. **POVINNOSTI DRUŽSTVA PRED ZAČIATKOM STRETNUTIA**
Vedúci družstiev 60 minút pred zápasom odovzdajú štatistikovi vyplnený zoznam hráčov, tzv. Štatistický list pre vedúceho družstva, na základe ktorého sa vyplní zápis o stretnutí. Podpísaní tréneri sú zodpovední za správnosť údajov a oprávnenosť štartu jednotlivých hráčov v zápase.
- 6.4. **ÚPRAVA PRAVIDIEL HRY**
VŠEOBECNÉ PRAVIDLÁ HRY – hrá sa podľa platných pravidiel ľadového hokeja SZĽH s **výnimkou zakázaného uvoľnenia – automatické (nie hybridné) a s ďalšími výnimkami uvedenými v bode 6.5, 6.7., 6.8. a 6.9. tejto Smernice.**
STRIEDANIE HRÁČOV – sa uskutočňuje **podľa platných pravidiel ľadového hokeja.**
STRIEDANIE BRANKÁROV – sa uskutočňuje **podľa platných pravidiel ľadového hokeja.**

6.5. POSUDZOVANIE TRESTOV

Za obzvlášť hrubé a nešportové je potreba posudzovať napadnutie protihráča zozadu a napadnutie hlavy alebo krku protihráča. Tieto zákroky sa v kategórii starších žiakov budú trestať najmenej väčším trestom a automaticky osobným trestom do konca stretnutia alebo trestom v hre za Napadnutie zozadu resp. Napadnutie hlavy a krku.

Nešportové správanie - ako nešportové správanie bude posudzované správanie trénera alebo iného funkcionára družstva, ktorý akýmkoľvek spôsobom nabáda hráčov k nedovolenej hre alebo iným nedovoleným zákrokom. V prvom prípade rozhodca trénera napomenie. Pri druhom porušení tohto ustanovenia tým istým družstvom rozhodca uloží menší trest za hráčsku lavicu. Každé ďalšie porušenie tohto ustanovenia tým istým družstvom má za následok okrem menšieho trestu pre hráčsku lavicu aj osobný trest do konca stretnutia pre dotyčného funkcionára družstva a následné disciplinárne konanie.

Akékoľvek hrubé vulgárne prejavy hráčov alebo trénerov, či iných funkcionárov družstiev smerované voči protihráčom alebo voči rozhodcom alebo iným funkcionárom stretnutia budú automaticky potrestané osobným trestom do konca stretnutia s následným disciplinárnym konaním. Rozhodcovia všetky okolnosti uloženia osobných trestov do konca stretnutia za nešportové správanie popíšu do poznámok zápisu o stretnutí.

Po treťom vyššom treste jedného hokejistu vekovej kategórie žiak a prípravka, v jednom súťažnom období, súhrnne vo všetkých súťažiach, má hokejista automaticky zastavenú činnosť na jeden majstrovský zápas, v jednom dni. Klub zodpovedá za to, že hokejista v najbližšom majstrovskom zápase v jednom dni nebude hrať.

Ak je hokejistovi v priebehu sezóny uložených šesť vyšších trestov, má automaticky zastavenú činnosť na dva majstrovské zápasy (v celých kalendárnych dňoch).

Ak je hokejistovi v priebehu sezóny uložených deväť a viac vyšších trestov, má automaticky zastavenú činnosť až do prerokovania príslušným disciplinárnym orgánom, ktorý rozhodne o jeho ďalšom potrestaní, pritom mu môže určiť aj osobitnú pokutu.

Ustanovenie o 3 fauloch hokejkou (KROŠČEK, SEKNUTIE, NEBEZPEČNÁ HRA SO ZDVIHNUTOU HOKEJKOU, PICHNUTIE, BODNUTIE) sa v súťaži žiakov uplatňuje ! Keď hráč nazbiera v priebehu jedného stretnutia 3 menšie tresty za uvedené priestupky, v zápase končí a jeho trest odpyká iný hráč družstva. Nejedná sa o vyšší trest, táto skutočnosť sa iba uvedie v poznámkach zápisu o stretnutí. Za sledovanie týchto priestupkov je zodpovedný štatistik.

6.6. HRACÍ ČAS - hrá sa 3 x 20 minút čistého času

6.7. V prípade, že puk zasiahne ochrannú sieť nad mantinelom a vráti sa späť na ľadovú plochu, hra sa nepreruší. Okrem prípadu, keď hráč brániaceho družstva vyhodí puk zo svojho obranného pásma na ochrannú sieť a má mu byť udelený trest v zmysle pravidla 63.2. III.

6.8. **POSUDZOVANIE TRESTOV V HRE** - Všetky priestupky, za ktoré sa ukladal TH v zmysle pravidiel LH 2022/23 zostávajú v platnosti aj pre sezónu 2023/24 (výnimka z pravidiel LH 2023/24).

6.9. PRIEBEH STRETNUTIA - ORGANIZÁCIA

6.9.1 Vždy 15 minút pred začiatkom zápasu začína rozcvičenie oboch družstiev na ľadovej ploche. Po prvej tretine je prevedená úprava ľadovej plochy. Po druhej tretine je prestávka 3 minúty. Usporiadateľ (domáce družstvo) je povinný zapožičať družstvu hostí 25 kusov pukov potrebných k rozcvičke na ľade.

Čas

T - 30 min.	časomerač spustí na svetelnej tabuli odpočítavanie 30 minút
T - 30 min.	úprava ľadovej plochy
T - 15 min.	rozcvička družstiev na ľade
T - 2 min.	nástup rozhodcov na ľadovú plochu

T - 1 min. nástup družstiev na modré čiary, pozdravenie sa kapitánov s rozhodcami
T ± 0 min. začiatok zápasu

1. tretina

15-minútová prestávka - úprava ľadovej plochy

2. tretina

3-minútová prestávka

3. tretina

koniec zápasu

pozdravenie sa kapitánov s rozhodcami, podávanie rúk vrátane trénerov oboch družstiev na ľadovej ploche, opustenie ľadovej plochy

6.9.2 Pred začiatkom druhej a tretej tretiny môžu hráči na ľadovej ploche korčuľovať, avšak rovnako ako počas predzápasovej rozcvičky sa musia pohybovať len na svojej polovici ihriska. Brankár sa okrem predzápasovej rozcvičky nesmie rozcvičovať s pukmi na ľade na začiatku ktorejkoľvek tretiny.

6.9.3 Osoba poskytujúca zdravotnícku starostlivosť je v zmysle čl. 3.14.1. SP SZĽH povinná sa hlásiť hlavnému rozhodcovi najneskôr 40 min. pred skutočným začiatkom stretnutia.

6.10. KONFRONTÁCIA (čl. 6.4. SP SZĽH)

6.10.1. Konfrontácia (kontrola totožnosti hokejistov) sa vykoná na žiadosť kapitána ktoréhokoľvek družstva, maximálne do konca tretej tretiny, a to všetkých hokejistov, ktorí sú uvedení v Zápise o zápase cez prestávku po prvej, prípadne po druhej tretine a len jedného hokejistu súpera kedykoľvek v priebehu tretej tretiny.

6.10.2. Konfrontácia sa môže urobiť aj z iniciatívy delegovaného rozhodcu zápasu, inštruktora zápasu, alebo riadiacim orgánom príslušnej súťaže a to kedykoľvek počas zápasu. Na konfrontácii sa zúčastňujú kapitáni oboch družstiev, hlavný rozhodca, čiaroví rozhodcovia a konfrontovaní hokejisti. V prípade osôb mladších ako 18 rokov sa konfrontácie zúčastní aj jeden plnoletý zástupca z každého družstva (manažér, tréner alebo vedúci družstva). Pri konfrontácii konfrontovaní hokejisti, ktorí dovŕšili 15 rokov, povinní predložiť doklad totožnosti občiansky preukaz alebo cestovný pas.

6.10.3. Pri hokejistoch v kategórii žiaci je povinnosť predložiť fotokópiu preukazu poistenca hokejistu.

6.10.4. Meno a priezvisko konfrontovaných hokejistov, ako aj výsledok konfrontácie je hlavný rozhodca povinný uviesť do Zápisu o zápase, prípadne do prílohy k zápisu o stretnutí. V prípade, že konfrontované osoby nepreukážu svoju totožnosť, nesmú v zápase ďalej pokračovať. Túto skutočnosť uvedie hlavný rozhodca do zápisu o zápase a uloží menší trest pre hráčsku lavicu konfrontovaného družstva. Ak hokejista, ktorý je konfrontovaný v tretej tretine preukáže svoju totožnosť, uloží rozhodca družstvu, ktoré neopodstatnene požiadalo o konfrontáciu menší trest pre hráčsku lavicu za zdržiavanie hry. Nepredloženie dokladu totožnosti hokejistu, ktorý dovŕši 15 rokov, v rámci účasti na konfrontácii sa považuje za neoprávnený štart hokejistu. Rozhodca aj ostatní zástupcovia družstiev (kapitáni, vedúci družstiev) sú povinní k zápisu o zápase priložiť podpísaný protokol s výsledkom konfrontácie, vrátane fotodokumentácie hokejistov. V prípade, že sa konfrontovaný hokejista nedostaví na konfrontáciu, alebo ju odmietne, rozhodca uvedenú skutočnosť uvedie do zápisu o stretnutí a jeho dovedajší štart bude považovaný za neoprávnený so športovo-technickými a disciplinárnymi dôsledkami, ak následne nie je preukázaný opak.

6.11. FUNKCIONÁRI MIMO ĽADOVEJ PLOCHY

V súťaži starších žiakov sú v boxe časomiere povinné funkcie štatistik, časomerač a dvaja trestomerači. Hlásateľ, prípadne ďalšie pomocné funkcie sú voliteľné organizátorom stretnutia.

6.12. **Prestupové obdobie pre mládežnícke súťaže**

VV SZĽH pre sezónu 2023/2024 upravuje prestupové obdobie pre mládežnícke súťaže - extraliga juniorov, extraliga dorastu, I. liga juniorov, I. liga dorastu, Liga starších žiakov AA, Liga starších žiakov A, Liga mladších žiakov AA a Liga mladších žiakov A od 1. mája 2023 do 7. januára 2024.

Článok 7.

Záverečné ustanovenia

- 7.1. **Každé družstvo, ktoré je prijaté do súťaže starších žiakov má povinnosť hrať podľa týchto pravidiel** nielen súťažné, ale aj prípravné, priateľské a turnajové zápasy na celom území Slovenska, ak riadiaci orgán nenariadi inak. Tréner, ktorý poruší smernice a platné pravidlá bude riešený v zmysle DP SZĽH.
- 7.2. Táto smernica bola schválená VV SZĽH dňa 5.9.2023 a nadobúda platnosť a účinnosť dňom jej schválenia. Športové oddelenie rozhodcov SZĽH a regionálne komisie rozhodcov ju berú na vedomie a sú povinní rešpektovať špecifické ustanovenia v nej uvedené.
- 7.3. SZĽH si vyhradzuje právo zmien a úprav systému a modelu súťaže (napr. v prípade zmeny počtu účastníkov súťaže).

Miroslav Šatan
prezident SZĽH

Miroslav Lažo
generálny sekretár SZĽH