

**Smernica SZĽH upravujúca pravidlá ľadového hokeja v stretnutiach vekovej  
kategórie Prípravka HP5  
pre sezónu 2024/2025**

**Článok I.  
Výklad pojmov**

Na účely tejto smernice sa pod nasledovnými pojmami rozumie:

- 1.1. **SZĽH** je občianske združenie Slovenský zväz ľadového hokeja, sídlo Kalinčiakova 33, 831 04 Bratislava 3, IČO: 308 45 386, ktoré je národným športovým zväzom pre šport - ľadový hokej v zmysle zák. č. 440/2015 Z.z. o športe v platnom znení a **ktoré organizuje súťaže SZĽH.**
- 1.2. **Regionálny zväz ľadového hokeja (RZĽH)** - v závislosti od regiónu sa ním rozumie Západoslovenský zväz ľadového hokeja, Stredoslovenský zväz ľadového hokeja, Východoslovenský zväz ľadového hokeja; je športová organizácia pôsobiaca v regióne, ktorá združuje športové kluby pôsobiace a súťažiacie v súťažiach v ľadovom hokeji v danom regióne a ktorá riadi mládežnícke súťaže vekovej kategórie prípravka, mladší žiaci a starší žiaci na základe poverenia od SZĽH. RZĽH je členom SZĽH.
- 1.3. **Minihokej** je špecifická aktivita v ľadovom hokeji vo vekovej kategórii prípraviek, ktorá sa riadi osobitnými pravidlami schválenými SZĽH  
  
Stretnutia hráčov 5. ročníka sa hrajú v zmysle pravidiel pre:
  - systém **minihokej /4 vs 4 /** - na dvoch poloviciach súčasne (turnaj alebo zápas)
  - systém **/ 5 vs 5 /** na celé ihrisko s upravenými pravidlami (samostatný zápas)
- 1.4. **Klubom** (ďalej len „Klub“) je športová organizácia, ktorá je členom SZĽH a jeho družstvá sú zaradené do regionálnych systémov turnajov.
- 1.5. **Zahraničným klubom** je Klub, ktorého národným športovým zväzom (t.j. materským zväzom) nie je SZĽH a ktorého družstvo je zaradené do regionálnych systémov turnajov.
- 1.6. **Hokejistom** je hokejista družstva Klubu, ktoré je účastníkom regionálnych turnajov

**Článok II.  
Pôsobnosť smernice**

- 2.1. Táto smernica sa vzťahuje výlučne na Kluby, ktoré sú členmi SZĽH a ich družstvá sú zaradené do regionálnych systémov turnajov
- 2.2. Táto smernica sa vzťahuje aj na Zahraničné kluby, ktorých družstvá sú zaradené do regionálnych systémov turnajov, s výnimkou ustanovení, ktoré sa na zahraničný klub výslovne nevzťahujú

**Článok III.  
Riadiaci orgán súťaže**

- 3.1. **Riadiacim orgánom súťaže je RZĽH.**
- 3.2. Odvolacím orgánom voči rozhodnutiam riadiaceho orgánu je Výkonný výbor SZĽH

## **Článok IV.** **Dokumenty**

4.1. Súťažné dokumenty vydávané SZĽH:

4.1.1 SZĽH vydáva a používa pre potreby riadenia a organizovania súťaží tieto špecializované tlačivá a listiny:

4.2.1.1 podmienky pre prihlásenie sa družstiev do jednotlivých súťaží v zmysle bodu 2.1.4.1 SP SZĽH

4.2.1.2 samostatnú prihlášku do súťaží na príslušnú súťažnú sezónu,

4.2.1.3 zoznamy kmeňových a/alebo hosťujúcich hokejistov podľa čl. 10, alebo čl. 11 Prestupového poriadku SZĽH

Pre účely tejto smernice sa za ďalšie dokumenty považujú smernice, usmernenia, nariadenia, špecifikácie, Všeobecné ustanovenia platné pre súťaže a Rozpis súťaží vydávané SZĽH, alebo prostredníctvom riadiaceho orgánu súťaže.

## **Článok V.** **Športovo - technické podmienky a všeobecné ustanovenia**

Táto smernica upravuje osobitné pravidlá, predpisy a smernice SZĽH pre vekovú kategóriu prípravka v stretnutiach organizovaných SZĽH pre vekovú kategóriu Prípravka HP 5 (5.ročník), v zmysle záverov prijatých na Kongrese SZĽH 9. mája 2022 a na základe odporúčaní Metodického oddelenia SZĽH. Vo všetkých neupravených častiach sa podmienky organizovania a riadenia stanovujú predpismi a smernicami SZĽH.

### **Hlavnými cieľmi prípravných zápasov je:**

- výchova detí prostredníctvom športu, dodržiavanie pravidiel, hrať v duchu fair-play
- zapojiť čo najviac detí do zápasov a tým ich motivovať do ďalších tréningov, popritom prilákať na hokej ďalšie deti
- rozšíriť hokejovú základňu

V týchto vekových kategóriách považuje SZĽH za nosný prvok tréningový proces na ľade aj mimo ľadu, ktorý má deťom poskytovať zábavu, radosť z pohybu, rozvíjanie kreativity a nadobúdanie individuálnych športových zručností.

### **Družstvo a hráči**

1. Veková kategória:

**HP 5 (5.ročník)** - hráči narodení **od 1.9.2013 do 31.08.2014**. Veková kategória HP5 - prípravka je určená na základe kritéria, ktorým je dátum narodenia dieťaťa prislúchajúci k ročníku povinnej školskej dochádzky. Na zoznam družstva môžu byť zapísaní aj hráči na základe uplatnenia výnimky z určenia vekovej kategórie hokejistu tzn. hráči narodení od 1.1.2013 do 31.8.2013 navštevujúci 5.ročník ZŠ v neobmedzenom počte a najviac dvaja hráči materského klubu alebo klubu, s ktorým je v združení v zmysle SP SZĽH, vrátane brankárov narodení **od 1.1.2013 do 31.8.2013** bez potvrdenia o návšteve nižšieho ročníka školskej dochádzky ( navštevujúci 6. ročník). **Štart týchto dvoch hráčov je podmienený písomným potvrdením príslušného regionálneho inštruktora SZĽH, zaevidovaným a schváleným v IS SZĽH. Hráč je oprávnený štartovať len vo vekovej kategórii, do ktorej je omladený.**

Nastúpenie hokejistu na zápas bez platného omladenia (tzn. bez výnimky z určenia vekovej kategórie hokejistu), zaevidovaného a schváleného v IS SZĽH, je porušením tejto smernice zo strany klubu, ktoré sa potrestá sankčným poplatkom v nasledovnej výške:

- a/ za prvé previnenie klubu sankčným poplatkom vo výške 25 € sumarizačne za jedno stretnutie resp. turnaj bez platného evidovaného omladenia hráča resp. hráčov,
- b/ za druhé previnenie klubu sankčným poplatkom vo výške 50 € sumarizačne za jedno stretnutie resp. turnaj bez platného evidovaného omladenia hráča resp. hráčov,
- c/ za každé ďalšie previnenie klubu sankčným poplatkom vo výške 100 € sumarizačne za jedno stretnutie resp. turnaj bez platného evidovaného omladenia hráča resp. hráčov.

2. Vo vekovej kategórii Prípravka HP5 sa pravidlo o počte zahraničných hokejistov neupravuje.
3. V zápasoch, v rámci systému **minihokej / 4 vs 4 /** vo vekovej kategórii Prípravka HP 5 - 5.ročník, sa za družstvo považuje skupina najmenej **8 korčuľujúcich hráčov a jeden brankár, najviac 24 korčuľujúcich hráčov a 4 brankári.**
4. V zápasoch v rámci systému **/ 5 vs 5 /** vo vekovej kategórii Prípravka HP 5 - 5.ročník, sa za družstvo považuje skupina najmenej **10 korčuľujúcich hráčov a jeden brankár, najviac 20 korčuľujúcich hráčov a 2 brankári.**

5. **Ostaršenia:**

V zápasoch súťaže prípraviek HP5 môžu štartovať aj mladší hráči na základe platného ostaršenia a to hokejista narodený **od 1.9.2014 do 31.8.2015** môže byť ostaršený o jednu vekovú kategóriu do kategórie prípravka HP5. Počet ostaršených hráčov je 6 vrátane brankárov.

Nastúpenie vyššieho počtu ostaršených hráčov v jednom družstve v jednom zápase je považované za previnenie družstva so športovo-technickými dôsledkami podľa bodu 6.13. SP. Nastúpením hokejistu na zápas bez platného evidovaného ostaršenia je porušením tejto smernice zo strany klubu, ktoré sa potrestá sankčným poplatkom v nasledovnej výške:

- a/ za prvé previnenie klubu sankčným poplatkom vo výške 25 € sumarizačne za jedno stretnutie resp. turnaj bez platného evidovaného ostaršenia hráča resp. hráčov,
- b/ za druhé previnenie klubu sankčným poplatkom vo výške 50 € sumarizačne za jedno stretnutie resp. turnaj bez platného evidovaného ostaršenia hráča resp. hráčov,
- c/ za každé ďalšie previnenie klubu sankčným poplatkom vo výške 100 € sumarizačne za jedno stretnutie resp. turnaj bez platného evidovaného ostaršenia hráča resp. hráčov.

6. **Omladenie - hráčky:** Za HP 5 (5.ročník) môže nastúpiť hráčka narodená **od 1.9.2012 do 31.8.2013**. Maximálny počet v jednom zápase sú tri hráčky a jedna brankárka. Nastúpenie vyššieho počtu omladených hráčiek v jednom družstve v jednom zápase je považované za previnenie družstva so športovo-technickými dôsledkami podľa bodu 6.13. SP.
7. V prípade vytvorenia dvoch a viac družstiev jedným klubom v tej istej vekovej kategórii a ročníku sa Družstvá označia tak, aby z označenia nebola zrejماً výkonnostná hierarchia družstiev (napr. „Modrí“, „Zelení“); **súpiscky jednotlivých Družstiev nesmú byť medzi sebou**

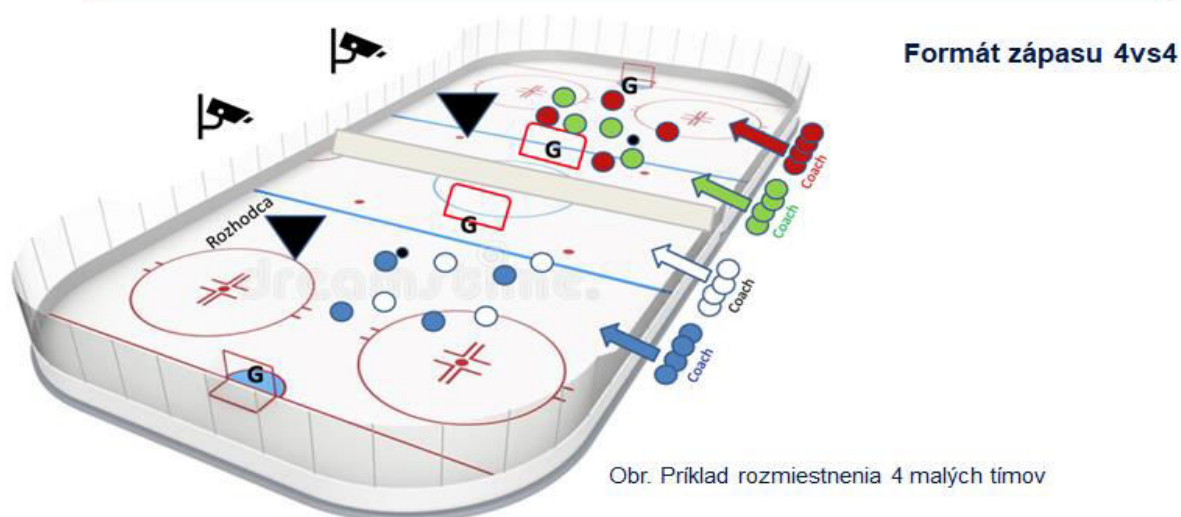
v rámci jedného turnaja miešané, t.j. hráč, ktorý je zapísaný na súpiske napr. „Modrí“ nesmie nastúpiť na zápas v družstve napr. „Zelení“ (okrem brankárov alebo v prípade zranení a následnej potreby presunu hráča/-ov).

8. Každý klub má povinnosť registrovať svojich hráčov v systéme elektronickej matriky SZLH. Rovnako všetky ďalšie náležitosti k štartu (napr. ostaršenie, hostovanie, striedavé štarty a iné zmeny) je klub povinný evidovať prostredníctvom elektronickej matriky SZLH.
9. Hráči kategórie žiaci alebo prípravka nemôžu nastúpiť na viac ako jedno stretnutie v rámci jedného hracieho dňa v súťažiach žiakov alebo prípravky. V uvedených súťažiach sa za jeden hrací deň považuje pôvodný termín stretnutia a termín prípadnej predohrávky alebo dohrávky. Nastúpenie hráča v druhom, alebo ďalšom stretnutí v rámci jedného hracieho dňa sa považuje za neoprávnený štart hráča a je previnením družstva so športovo-technickými dôsledkami podľa bodu 6.13. SP.
10. Po treťom vyššom treste jedného hokejistu kategórie prípravka, v jednom súťažnom období, súhrnne vo všetkých súťažiach, má hokejista automaticky zastavenú činnosť na jeden majstrovský zápas, v jednom dni. Klub zodpovedá za to, že hokejista v najbližšom majstrovskom zápase v jednom dni nebude hrať.  
Ak je hokejistovi v priebehu sezóny uložených šesť vyšších trestov, má automaticky zastavenú činnosť na dva majstrovské zápasy (v celých kalendárnych dňoch).  
Ak je hokejistovi v priebehu sezóny uložených deväť a viac vyšších trestov, má automaticky zastavenú činnosť až do prerokovania príslušným disciplinárnym orgánom, ktorý rozhodne o jeho ďalšom potrestaní, pritom mu môže určiť aj osobitnú pokutu.
11. Činnosť delegáta, bezpečnostného manažéra a hlavného usporiadateľa upravuje osobitný predpis.

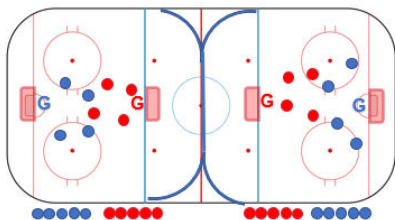
## HRACIA PLOCHA

SYSTÉM (4 vs 4), VARIANTY ZÁPASOV/TURNAJOV:

### Hracia plocha



### Variant 1 AB



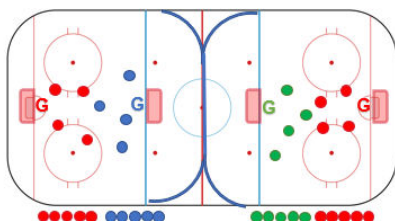
- **Týmto formátom hrajú tímy s veľkým počtom hráčov**
- Počet hráčov v tímoch A a B: **min 16 + 2 brankári**  
*optimálne 20 + 3 brankári*
- Hrací čas: **2 x 30 min**
- Formát: Tímy su rozdelené na polovicu, každá polovica tímu hrá proti obom poloviciam súpera jeden polčas

A1 – B1 súčasne A2 – B2  
A1 – B2 súčasne A2 – B1

HOKEJOVÁ PRÍPRAVKA

**HOCKEY**  
SLOVAKIA

### Variant 2 A1 A2 B C

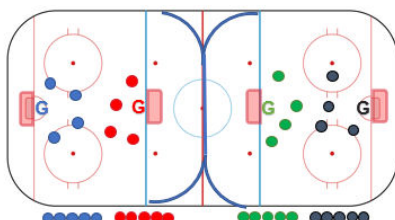


- **Týmto formátom hrajú tímy, kde jeden tím má veľký počet hráčov a dva tímy menší počet hráčov**
- Počet hráčov v tíme A : **min 16 + 2 brankári**  
*optimálne 20 + 3 brankári*
- Počet hráčov v tímoch B a C: **min 8 + 1 brankár**  
*optimálne 10 + 2 brankári*
- Hrací čas: **3 x 20 min**
- Formát: Každý s každým hrá jednu tretinu, tím A hrá tiež medzi sebou  
A1 – B súčasne A2 – C  
A1 – C súčasne A2 – B  
C – B súčasne A1 – A2

HOKEJOVÁ PRÍPRAVKA

**HOCKEY**  
SLOVAKIA

### Variant 3 A B C D



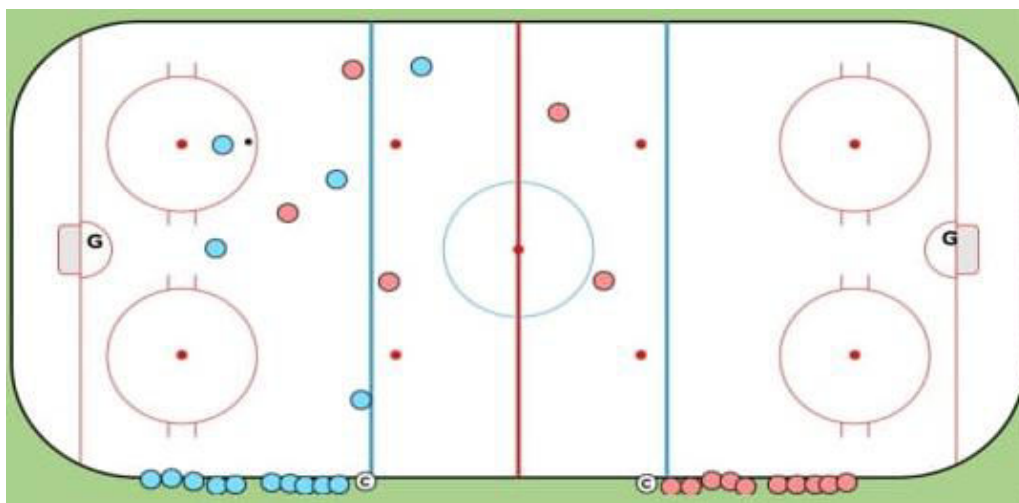
- **Týmto formátom hrajú tímy, kde každý tím má menší počet hráčov**
- Počet hráčov v tíme A, B, C a D : **min 8 + 1 brankár**  
*optimálne 10 + 2 brankári*
- Hrací čas: **3 x 20 min**
- Formát: Každý s každým hrá jednu tretinu  
A – B súčasne D – C  
A – C súčasne D – B  
C – B súčasne A – D

HOKEJOVÁ PRÍPRAVKA

**HOCKEY**  
SLOVAKIA

## SYSTÉM /5 vs 5/ :

Hrací čas 3 x 20 min. bez úpravy ľadu, s výmenou strán v 2.tretine



## HRA TELOM

1. **V kategórii prípraviek 5. ročníka je hra telom OBMEDZENÁ**
2. Súboj o puk sa môže uskutočniť v činnosti hokejka – hokejka, v rámci platných pravidiel ľadového hokeja. Hra telom je povolená iba v prípade, že kontakt s protihráčom je evidentne v súboji o puk.  
Cieľom tohto pravidla je zmenšiť pravdepodobnosť vzniku zranení spôsobených fyzickým kontaktom tel hráčov.
3. **Je povolená nasledovná hra telom:**
  - Náhodný kontakt tel hráčov vyplývajúci z bežnej hry s pukom a pritlačenie protihráča vedúceho puk na mantinel do tzv. lievika – pokiaľ obaja hráči idú rovnakým smerom a brániaci hráč jasne preukazuje snahu hrať puk. Napríklad, je povolené brániacemu hráčovi, pokiaľ sa hráč v držaní puku pokúša prejsť medzi ním a mantinelom, „uzavrieť“ priestor medzi sebou a mantinelom s úmyslom donútiť hráča s pukom zmenšiť rýchlosť alebo obísť brániaceho hráča po vnútornej strane.
  - Kontaktovať protihráča telom v prípade, že sa obaja pohybujú rovnakým smerom a sú otočení čelom oproti sebe (brániaci hráč cúva – situácia jeden na jedného). Pokiaľ takto brániaci hráč bráni telom v pohybe útočiaceho hráča a prejavuje snahu hrať puk, nepovažuje sa to za priestupok proti pravidlám.
  - Kontakt telom medzi brániacim a útočiacim hráčom môže nastať, ak je výsledkom pohybu útočiaceho hráča s pukom, a zároveň nie je nedovoleným zákrokom v zmysle iných pravidiel (napr. hrubosť, faul lakťom, nedovolené bránenie v hre a pod.).
4. **Okrem všetkých obmedzení pre hru telom v pravidlách ľadového hokeja je zakázané:**
  - Akékoľvek vrazenie protihráča na mantinel.

- Nakorčuľovanie do súpera, alebo napadnutie súpera z iného smeru, ako sa pohybuje hráč s pukom.
- Hranie do tela, sácanie, alebo nakorčuľovanie do súpera stojaceho pri mantineli, alebo inde na ihrisku, ktorý nie je v držaní puku.
- Akákoľvek hra telom na brankára a to aj v prípade, že je mimo svojho bránkoviška a má puk na hokejke - Napadnutie.

## 5. Posudzovanie:

- Ako nedovolená hra sa posudzuje najmä situácia, kedy hráč nehrá puk, ale pripravuje sa zahrať protihráča telom, niektorým zo spôsobov uvedených vyššie. Naopak kolízie, ku ktorým došlo nevedome, nemajú byť trestané.
  - Údery rukavicami alebo hokejkou, napr. pred bránkou sa posudzujú v súlade s príslušnými pravidlami (Hrubosť, Krosček, Seknutie a pod.).
  - Hra telom na hráča, ktorý nemá puk musí byť potrestaná ako Nedovolené bránenie v hre alebo Napadnutie.
  - Za obzvlášť hrubé a nešportové je potreba posudzovať napadnutie protihráča zozadu a napadnutie hlavy alebo krku protihráča. Tieto zákroky sa v kategórii prípraviek 5. ročníka budú trestať automaticky osobným trestom do konca stretnutia.
  - Ak dôjde pri nedovolenej hre telom ku zraneniu protihráča, uloží sa vždy automaticky osobný trest do konca stretnutia.
6. Každé porušenie platných pravidiel - foul, vrátane nešportového správania, sa trestá nariadením trestného strieľania. Rozhodcovia si v prípade faulu poznačia o priestupok ktorého tímu sa jednalo (nie do mobilného telefónu) a číslo faulovaného hráča, faulujúci tím odovzdá puk súperovi a hra pokračuje ďalej. Po skončení tretiny sa zrealizuje príslušný počet trestných strieľaní oboch tímov, pričom nájazdy vykonajú faulovaní hráči (zodpovednosť trénera). Ak sa jedná o nešportové správanie, nájazd vykoná ľubovoľný hráč.
7. Pri mimoriadne hrubých alebo nebezpečných zárokoch alebo pri hrubom nešportovom správaní hráča (funkcionára), bude tento hráč (funkcionár) navyše potrestaný aj osobným trestom do konca stretnutia. Trest v hre sa ukladá len pri mimoriadne brutálnych zárokoch. Okolnosti uloženia OK príp. TH uvedú rozhodcovia v poznámkach zápisu o stretnutí.
8. POSUDZOVANIE TRESTOV V HRE - Všetky priestupky, za ktoré sa ukladal TH v zmysle pravidiel LH 2022/23 zostávajú v platnosti aj pre sezónu 2024/25 (výnimka z pravidiel LH 2024/25).

## NEŠPORTOVÉ SPRÁVANIE

1. Ako nešportové správanie bude posudzované správanie trénera, alebo iného funkcionára družstva, ktorý akýmkoľvek spôsobom nabáda hráčov k nedovolenej hre telom, alebo iným nedovoleným zárokom. V prvom prípade rozhodca trénera napomenie. Pri druhom porušení tohto ustanovenia tým istým družstvom, rozhodca nariadi trestné strieľanie. Každé ďalšie porušenie tohto ustanovenia, tým istým družstvom, má za následok okrem trestného strieľania, aj osobný trest do konca stretnutia pre dotýčného funkcionára družstva a následné disciplinárne konanie.
2. Akékoľvek hrubé vulgárne prejavy hráčov alebo trénerov, či iných funkcionárov družstiev, smerované voči protihráčom, spoluhráčom alebo voči rozhodcom, funkcionárom stretnutia alebo akýmkoľvek iným osobám, budú automaticky potrestané osobným trestom do konca stretnutia s následným disciplinárnym konaním. Rozhodcovia všetky okolnosti uloženia osobných trestov do konca stretnutia za nešportové správanie popíšu do poznámok zápisu o stretnutí.

## HRÁČSKY VÝSTROJ

1. Hráči nastupujú na stretnutie s kompletným výstrojom podľa platných pravidiel ľadového hokeja, vrátane certifikovaného chrániča krku (tzv. „nákrčník“) a celotvárového chrániča tváre (tzv. „košík“) a s prilbou s chráničom uší, určeného výrobcom pre ľadový hokej.

## POVINNOSTI DRUŽSTVA PRED ZAČIATKOM STRETNUTIA

1. 60 min. pred začiatkom každého minihokejového turnaja /resp. zápasu/ odovzdať zapisovateľovi súpisu hráčov, následne elektronicky potvrdiť „ZÁPIS O STRETNUTÍ“ trénerom. V ďalších stretnutiach turnaja družstvá ani štatistici nie sú povinní robiť predzápasovú kontrolu hráčov cez IS, okrem prípadu, že by v niektorom družstve pribudli iní hráči.

## POVINNOSTI DRUŽSTVA PO SKONČENÍ STRETNUTIA

1. Tréneri sú zodpovední za kontrolu správania sa svojich hráčov aj po skončení stretnutia. Hlavní tréneri sú povinní zotrvať na striedačkách až do odchodu ich družstiev z ľadu po podaní rúk, aby mohli vhodným spôsobom zasiahnuť v prípade akéhokoľvek konfliktu medzi hráčmi na ľade počas podávania rúk a odchodu družstiev z ľadovej plochy.
2. Nedodržanie tohto ustanovenia má za následok sankčný poplatok:
  - za prvé previnenie klubu sankčný poplatok vo výške 25 €
  - za druhé previnenie klubu sankčný poplatok vo výške 50 €
  - za každé ďalšie previnenie klubu sankčný poplatok vo výške 100 €

## FUNKCIONÁRI STRETNUTIA

1. ROZHODCOVIA – rozhodcovia nesmú začať stretnutie/turnaj bez odovzdaných súpisiek hráčov a bez trénermi potvrdených predzápasových/predturnajových Zápisov o stretnutí, pred prvými zápasmi turnaja. Stretnutie vedie dvojica rozhodcov v systéme 5 na 5 na celé ihrisko štandardným spôsobom. V systéme 4 na 4 tak, že každý rozhoduje na ½ polovici ihriska pričom vhadzovanie puku sa vykonáva len na začiatku tretiny /resp. polčasu/, prípadne po prerušení hry rozhodcom v nevyhnutných prípadoch (napr. zranenie, úprava mantinelov, zlé letmé striedanie družstva a pod.).
2. ČASOMERAČ – meria časovým zariadením čas hry. Jedno striedanie trvá 60 sekúnd. Po naplnení času časomerač zastaví čas a zahlási informáciu „čas“ alebo klepne na mikrofón.
3. ŠTATISTIK – má všetky povinnosti vyplývajúce z platných pravidiel ľadového hokeja.

## PRAVIDLÁ HRY:

### SYSTÉM /4 vs 4/ :

#### HRÁ SA 4 VS 4 SÚČASNE NA OBOCH POLOVICIACH IHRISKA (SYNCHRONIZOVANE)

**Striedanie:** 60s na zvukový signál - LETMÉ. Po signáli rozhodcu na striedanie, hráči prestanú hrať s pukom, nechajú ho na mieste a odchádzajú striedať, pričom ďalšia formácia naskakuje na ľad a pokračuje v hre s voľným pukom. V prípade, že by pri letmom striedaní vznikla niektorému družstvu



unfair výhoda (napr. hráči schádzajúci z ľadu prihrávajú puk svojim striedajúcim hráčom a pod.), rozhodca na základe svojho uváženia hru preruší a vhodí buli na mieste kde bola prerušená hra.

**Po strelení gólu:** útočiaci tím odstúpi min 5 metrov, družstvo ktoré inkasovalo gól si zoberie puk z brány a okamžite pokračuje v hre.

**Ak brankár chytí puk a má ho pod kontrolou:** útočiaci hráči odstúpia a dajú brániacim hráčom čas a priestor, 5 metrov, aby mohli rozohrať a pokračovať v hre.

**Skóre stretnutia:** zapisuje sa, každá tretina/polčas osobitne. 2 body, získava tím, ktorý strelil v tretine/polčase viac gólov. 1 bod je za remízu. 0 bodov je za menší počet strelených gólov v tretine/polčase.

**Hra telom je zakázaná:** Súboj o puk sa môže uskutočniť len v činnosti hokejka-hokejka v rámci platných pravidiel ľadového hokeja a tejto smernice.

**Ak sa nejaký hráč dopustí faulu:** Rozhodca signalizuje/odpíska faul, poznačí si ho do zápisníka spolu s číslom faulovaného hráča, hráč alebo tím, ktorý sa dopustil faulu, odovzdá puk súperovi, odstúpi minimálne 5 metrov, dá priestor na rozohrávku a hra pokračuje.

V tejto kategórii a tomto formáte nehráme v nerovnovážnych stavoch.

**Princíp spravodlivosti a fair play:** v prestávke na konci tretín/polčasu nasledujú trestné strieľania, ktoré vykonávajú hráči, ktorí boli faulovaní (zodpovednosť trénera družstva). Rozhodca zoradí všetkých faulovaných hráčov do rohu pri svojej bránke a títo postupne vykonávajú nájazdy striedavo jedno družstvo - druhé družstvo, pričom nasledujúci hráč si po ukončení predchádzajúceho nájazdu súpera berie puk tam kde skončil (v bránke, u brankára alebo inde mimo bránky) a ihneď vykoná nájazd na súperovho brankára atď. Ak je nerovnomerný počet nájazdov, rozhodca vhodne skoorдинuje ďalší postup, pričom začína družstvo, ktoré bude vykonávať viac nájazdov. Ak je počet nájazdov rovnaký, začína domáce družstvo.

## **SYSTÉM (5 vs 5):**

1. **Trvanie zápasu je 3x20 minút čistého času**, pričom k prerušeniu merania prichádza len pri striedaní hráčov podľa bodu 2. Rozcvička na ľade trvá 5 minút, prestávky medzi tretinami sú 3 minúty, hrá sa bez úpravy ľadu.
2. **Striedanie** všetkých 5 hráčov sa uskutoční nasledovne:
  - Časomerač zastaví čas vždy po uplynutí 60 sekúnd. Tesne pred ich uplynutím zahlási do mikrofónu informáciu „ČAS“ alebo klepnutím na mikrofón\* upovedomí rozhodcu o uplynutí času striedania. Po tomto signáli rozhodca do 10 sekúnd preruší hru spolu s hlasovým povelením „STRIEDANIE“, pričom predtým vyhodnotí hernú situáciu a nechá dohrať akciu v prípade, že jedno z družstiev je v zakončení (rozumej „gólová príležitosť“).
  - V prerušenej hre hráči urýchlene opustia hraciu plochu jednými dvierkami svojej striedačky a zároveň druhými dverami striedačky nastupuje na ľad ďalšia formácia. Rozhodca uskutoční vhadzovanie na bode najbližšom k miestu prerušenia hry a hra pokračuje.
3. **Po strelení gólu** rozhodca zapíska a zakričí „GÓL“, hráči útočiaceho družstva po primeranom čase na oslavu svojho gólu ustúpia do priestoru k modrej čiare za spojnicou kruhov na vhadzovanie v útočnom pásme. Brániace družstvo vyberie puk z bránky a spoza svojej brány na napískanie a povel rozhodcu „HRAJ“ rozohrávajú novú akciu a hra pokračuje. Rozhodca skoorдинuje hráčov oboch družstiev na ľade po góle tak, aby aj čas na oslavu gólu aj rozohranie novej akcie boli obojstranne v duchu fairplay.

4. **Ak brankár chytí puk** a má ho pod kontrolou, rozhodca zapíska a zakričí „USTÚP“. Ďalší postup je rovnaký ako v bode 3.
5. **Ak útočiacie družstvo spôsobí ofsajd/postavenie mimo hry**, rozhodca zapíska a zakričí „OFSAJD“. Útočiacie družstvo odovzdá puk súperovi a ihneď opustí útočné pásmo. Potom ako je pásmo vyčistené a zároveň brániace družstvo je v držaní puku, rozhodca zapísaním a povelom „HRAJ“ začne novú akciu (brániaci rozohrávajú, útoiaci sa môžu vrátiť do pásma a napádať rozohrávku).
6. **Ak družstvo spôsobí zakázané uvoľnenie**, v momente ako puk pretne bránovú čiaru rozhodca zapíska a zakričí „ICING“. Rovnako ako pri ofsajde, útoiaci hráči ihneď opustia útočné pásmo. Potom ako je pásmo vyčistené a zároveň brániace družstvo je v držaní puku, rozhodca zapísaním a povelom „HRAJ“ začne novú akciu (brániaci rozohrávajú, útoiaci sa môžu vrátiť do pásma a napádať rozohrávku).
7. **V prípade faulu** rozhodca zapíska a poznačí si priestupok a číslo faulovaného hráča. Družstvo ktoré faulovalo odovzdá puk súperovi a rozhodca skoordínuje pokračovanie hry (ustúpenie faľujúceho družstva a rozohrávku družstva, ktoré bolo faľované).
8. Po skončení tretiny sa uskutoční príslušný počet nájazdov oboch družstiev, ktoré idú hráči, ktorí boli faľovaní (zodpovednosť trénera družstva). Dosiahnuté góly sa pripočítajú ku skóre tretiny.

**V prípade bodov 3,4,5,6 a 7 sa čas neprerušuje.**

\* Ak na štadióne nie je k dispozícii ozvučenie, po uplynutí 60 sekúnd od začiatku striedania časomerač upozorní rozhodcu iným krátkym zvukovým signálom. Ak to nie je možné rozhodcovia budú sledovať čas na časomiere sami a vo vhodnej chvíli prerušia hru.

## **ZÁVEREČNÉ USTANOVENIE**

Táto smernica bola prerokovaná a schválená VV SZĽH dňa 21.1.2025 s účinnosťou od 21.1.2025.