

**Smernica SZĽH upravujúca pravidlá ľadového hokeja v stretnutiach vekovej
kategórie Prípravka HP5
pre sezónu 2022/2023**

**Článok I.
Výklad pojmov**

Na účely tejto smernice sa pod nasledovnými pojmami rozumie:

- 1.1. **SZĽH** je občianske združenie Slovenský zväz ľadového hokeja, sídlo Trnavská cesta 27/B, 831 04 Bratislava 3, IČO: 308 45 386, ktoré je národným športovým zväzom pre šport - ľadový hokej v zmysle zák. č. 440/2015 Z.z. o športe v platnom znení a **ktoré organizuje a riadi súťaž.**
- 1.2. **Regionálny zväz ľadového hokeja (RZĽH)** je športová organizácia pôsobiaca v regióne, ktorá združuje športové kluby pôsobiace a súťažiacie v súťažiach v ľadovom hokeji v danom regióne. RZĽH je členom SZĽH.

Stretnutia hráčov 5. ročníka sa hrajú v zmysle pravidiel pre:

- systém **minihokej /4 vs 4 /** - na dvoch poloviciach súčasne (turnaj)
 - systém **/ 5 vs 5 /** na celé ihrisko s upravenými pravidlami (samostatný zápas)
- 1.3. **Riadiaci orgán súťaže** je SZĽH prostredníctvom Regionálnych zväzov ľadového hokeja
 - 1.4. **Klubom** (ďalej len „Klub“) je športová organizácia, ktorá je členom SZĽH a jeho družstvá sú zaradené do regionálnych systémov turnajov
 - 1.5. **Zahraničným klubom** je Klub, ktorého národným športovým zväzom (t.j. materským zväzom) nie je SZĽH a ktorého družstvo je zaradené do regionálnych systémov turnajov.
 - 1.6. **Hokejistom** je hokejista družstva Klubu, ktoré je účastníkom regionálnych turnajov

**Článok II.
Pôsobnosť smernice**

- 2.1. Táto smernica sa vzťahuje výlučne na Kluby, ktoré sú členmi SZĽH a ich družstvá sú zaradené do regionálnych systémov turnajov
- 2.2. Táto smernica sa vzťahuje aj na Zahraničné kluby, ktorých družstvá sú zaradené do regionálnych systémov turnajov, s výnimkou ustanovení, ktoré sa na zahraničný klub výslovne nevzťahujú

**Článok III.
Riadiaci orgán súťaže**

- 3.1. **Riadiacim orgánom súťaží je SZĽH** prostredníctvom Regionálnych zväzov ľadového hokeja v rozsahu poverenia od SZĽH
- 3.2. Odvolacím orgánom voči rozhodnutiam riadiaceho orgánu je Výkonný výbor SZĽH

Článok IV.

Dokumenty

4.1. Súťažné dokumenty vydávané SZĽH:

4.1.1 SZĽH vydáva a používa pre potreby riadenia a organizovania súťaží tieto špecializované tlačivá a listiny:

4.2.1.1 podmienky pre prihlásenie sa družstiev do jednotlivých súťaží v zmysle bodu 2.1.4.1 SP SZĽH

4.2.1.2 samostatnú prihlášku do súťaží na príslušnú súťažnú sezónu,

4.2.1.3 zoznamy kmeňových a/alebo hosťujúcich hokejistov podľa čl. 10, alebo čl. 11 Prestupového poriadku SZĽH

Pre účely tejto smernice sa za ďalšie dokumenty považujú smernice, usmernenia, nariadenia, špecifikácie, Všeobecné ustanovenia platné pre súťaže a Rozpis súťaží vydávané SZĽH, alebo prostredníctvom riadiaceho orgánu súťaže.

Článok V.

Športovo - technické podmienky a všeobecné ustanovenia

Táto smernica upravuje osobitné pravidlá, predpisy a smernice SZĽH pre vekovú kategóriu prípravka v stretnutiach organizovaných SZĽH pre vekovú kategóriu Prípravka HP 5 (5.ročník), v zmysle záverov prijatých na Kongrese SZĽH 9. mája 2022 a na základe odporúčaní Metodického oddelenia SZĽH. Vo všetkých neupravených častiach sa podmienky organizovania a riadenia stanovujú predpismi a smernicami SZĽH.

Hlavnými cieľmi prípravných zápasov je :

- výchova detí prostredníctvom športu, dodržiavanie pravidiel, hrať v duchu fair-play
- zapojiť čo najviac detí do zápasov a tým ich motivovať do ďalších tréningov, popritom prilákať na hokej ďalšie deti
- rozšíriť hokejovú základňu

V týchto vekových kategóriách považuje SZĽH za nosný prvok tréningový proces na ľade aj mimo ľadu, ktorý má deťom poskytovať zábavu, radosť z pohybu, rozvíjanie kreativity a nadobúdanie individuálnych športových zručností.

Družstvo a hráči

1. Veková kategória:

HP 5 (5.ročník) - hráči narodení **od 1.9.2011 do 31.08.2012**. Veková kategória HP5 - prípravka je určená na základe kritéria, ktorým je dátum narodenia dieťaťa prislúchajúci k ročníku povinnej školskej dochádzky. Na zoznam družstva môžu byť zapísaní aj hráči na základe uplatnenia výnimky z určenia vekovej kategórie hokejistu tzn. hráči narodení od 1.1.2011 do 31.8.2011 navštevujúci 5.ročník ZŠ.

2. Vo vekovej kategórii Prípravka HP5 sa pravidlo o počte zahraničných hokejistov neupravuje.

3. V zápasoch, v rámci systému **minihokej / 4 vs 4 /** vo vekovej kategórii Prípravka HP 5 - 5.ročník, sa za družstvo považuje skupina najmenej **10 korčuľujúcich hráčov**

a jeden brankár, najviac 20 korčuľujúcich hráčov a 3 brankári.

4. V zápasoch v rámci systému / **5 vs 5** / vo vekovej kategórii Prípravka HP 5 - 5.ročník, sa za družstvo považuje skupina najmenej **12 korčuľujúcich hráčov a jeden brankár, najviac 20 korčuľujúcich hráčov a 2 brankári.**

5. **Ostaršenia:**

V zápasoch súťaže prípraviek HP5 môžu štartovať aj mladší hráči na základe platného ostaršenia a to hokejista narodený **od 1.9.2012 do 31.8.2013** môže byť ostaršený o jednu vekovú kategóriu do kategórie prípravka HP5. Počet ostaršených hráčov je 6 vrátane brankárov.

Porušenie tohoto ustanovenia sa považuje za neoprávnený štart hráča so všetkými športovo - technickými dôsledkami.

6. **Omladšenie - hráčky:**

Za HP 5 (5.ročník) môže nastúpiť hráčka narodená **od 1.9.2010 do 31.8.2011** Maximálny počet v jednom zápase sú tri hráčky a jedna brankárka. Porušenie tohoto ustanovenia sa považuje za neoprávnený štart hráča so všetkými športovo - technickými dôsledkami.

7. **Over Age - hráči:**

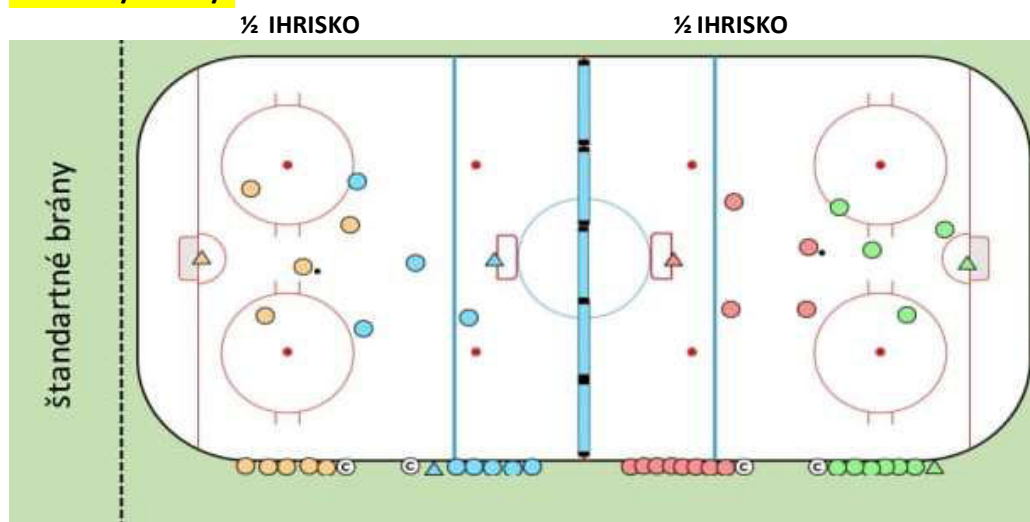
Za HP 5 (5.ročník) môžu nastúpiť hráči narodení **od 1.1.2011 do 31.8.2011** Maximálny počet v jednom zápase sú dvaja hráči. Porušenie tohoto ustanovenia sa považuje za neoprávnený štart hráča so všetkými športovo - technickými dôsledkami.

8. V prípade vytvorenia dvoch a viac družstiev jedným klubom v tej istej vekovej kategórii a ročníku sa Družstvá označia tak, aby z označenia nebola zrejmá výkonnostná hierarchia družstiev (napr. „Modrí“, „Zelení“); **súpisky jednotlivých Družstiev nesmú byť medzi sebou v rámci jedného turnaja miešané, t.j. hráč, ktorý je zapísaný na súpiske napr. „Modrí“ nesmie nastúpiť na zápas v družstve napr. „Zelení“ (okrem brankárov alebo v prípade zranení a následnej potreby presunu hráča/-ov).**

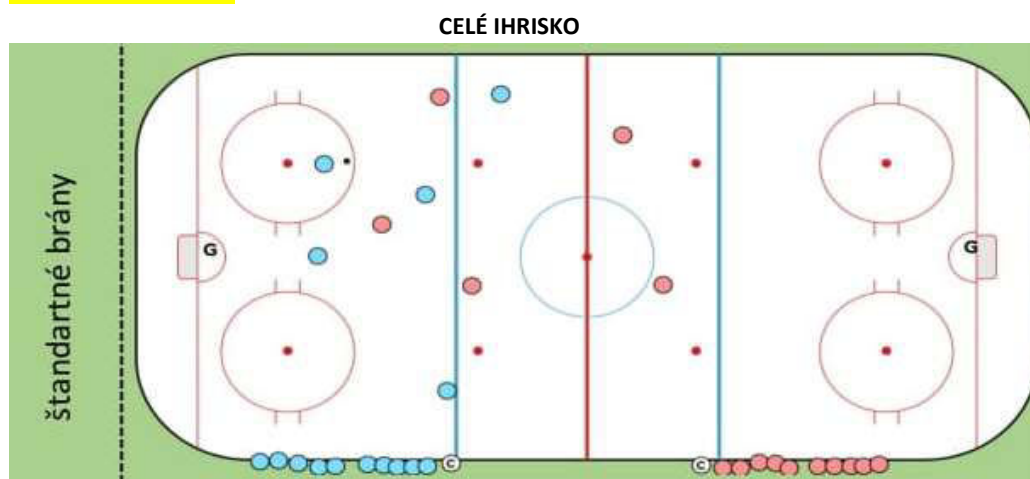
9. Každý klub má povinnosť registrovať svojich hráčov v systéme elektronickej matriky SZĽH. Rovnako všetky ďalšie náležitosti k štartu (napr. ostaršenie, hostovanie, striedavé štarty a iné zmeny) je klub povinný evidovať prostredníctvom elektronickej matriky SZĽH.

HRACIA PLOCHA

SYSTÉM /4 vs 4 /:

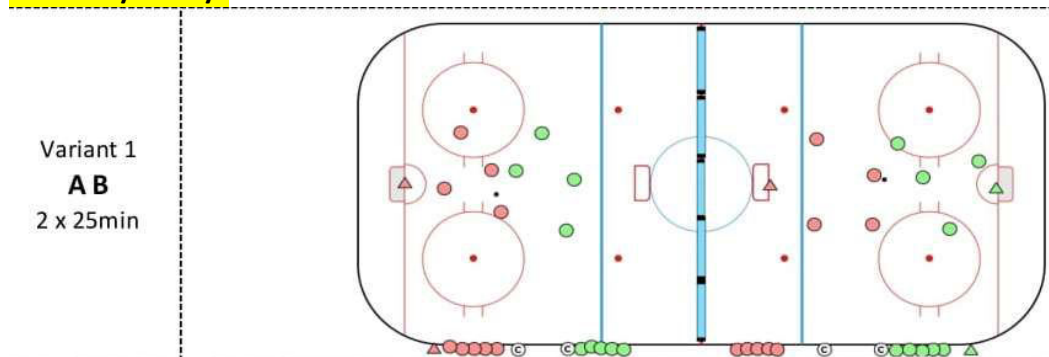


SYSTÉM /5 vs 5 /:



HRACÍ ČAS:

SYSTÉM /4 vs 4 /:



Týmto formátom hrajú tímy s veľkým počtom hráčov

Počet hráčov v tímoch A a B : (minimálne 20 hráčov + 2-3 brankári)

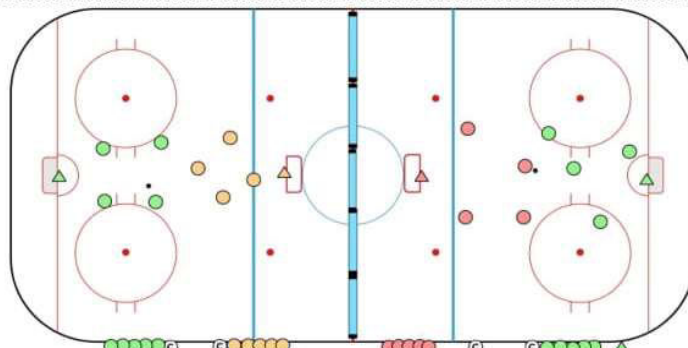
Hrací čas: 2x 25 min

Formát: Tímy sú rozdelené na polovicu, každá polovica tímu hrá proti obom poloviciam súpera jeden polčas

A1 - B1 súčasne A2 - B2 25min

A1 - B2 súčasne A2 - B1 25 min

Variant 2
A1 A2 B C
3 x 16min

**Týmto formátom hrajú tímy, kde jeden tím má veľký počet hráčov a dva tímy menší počet hráčov**

Počet hráčov v tíme A: (minimálne 20 hráčov + 2-3 brankári)

Počet hráčov v tíme B a C: (minimálne 10 hráčov + 1-2 brankári)

Hrací čas: 3x 16 min

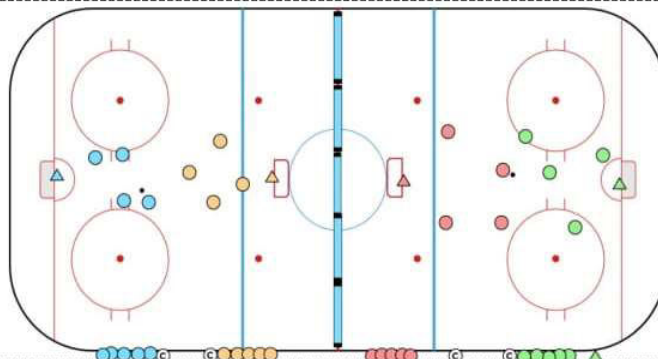
Formát: Každý s každým hrá jednu tretinu, tím A hrá tiež medzi sebou

A1 - B súčasne A2 - C 16min

A1 - C súčasne A2 - B 16min

C - B súčasne A1 - A2 16min

Variant 2
A B C D
3 x 16min

**Týmto formátom hrajú tímy, kde každý tím má menší počet hráčov**

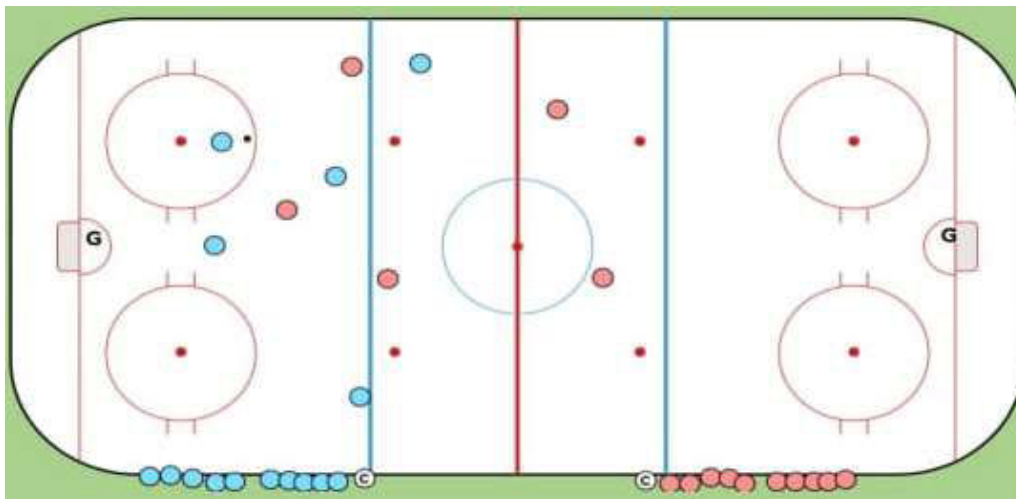
Počet hráčov v tíme A, B, C a D: (minimálne 10 hráčov + 1-2 brankári)

Hrací čas: 3x 16 min

Formát: Každý s každým hrá jednu tretinu

SYSTÉM /5 vs 5/ :

Hrací čas 3 x 18 min. bez úpravy ľadu, bez výmeny strán v 2.tretine



LETMÉ STRIEDANIA

1. Striedanie - V zápase sa pravidelne strieda po 1 minúte, bez zastavenia časomiere. Striedanie je letmé, to znamená, že hráči nechajú puk, odídu striedať a ďalšia štvorica /päťica/ sa ihneď zapája do hry. Striedanie hráčov v hre bez pokynu rozhodcu je zakázané.
2. Hráči, ktorí sú zapojení do hry na pokyn striedať sa už nesmú s viditeľným úmyslom dotknúť puku a sú povinní bez zdržovania odkorčuľovať na striedačku. V rovnakom momente naskočia z hráčskej lavičky na hraciu plochu hráči novej formácie a plynule pokračujú v hre.
3. Striedanie hráčov sa musí uskutočňovať z priestoru striedačiek.

HRÁČSKY VÝSTROJ

1. Hráči nastupujú na stretnutie s kompletným výstrojom podľa platných pravidiel ľadového hokeja, vrátane certifikovaného chrániča krku (tzv. „nákrčník“) a celotvárového chrániča tváre (tzv. „košík“) a s prilbou s chráničom uší, určeného výrobcom pre ľadový hokej.
2. Jednotlivé herné formácie sú označené farebnými páskami.

POVINNOSTI DRUŽSTVA PRED ZAČIATKOM STRETNUTIA

1. 60 min. pred začiatkom každého minihokejového turnaja/resp.zápasu/ odovzdať zapisovateľovi súpisu hráčov, následne elektronicky potvrdiť „ZÁPIS O STRETNUTÍ“ trénerom. V ďalších stretnutiach turnaja družstvá ani štatistici nie sú povinní robiť predzápasovú kontrolu hráčov cez IS, okrem prípadu, že by v niektorom družstve pribudli iní hráči.

FUNKCIONÁRI STRETNUTIA

1. ROZHODCOVIA – Rozhodcovia nesmú začať stretnutie/turnaj bez odovzdaných súpisiek hráčov a bez trénermi potvrdených predzápasových Zápisov o stretnutí, pred prvými zápasmi turnaja. Stretnutie vedie dvojica rozhodcov v systéme 5 vs 5 a v systéme 4 vs 4 tak, že každý rozhoduje na ½ polovici ihriska. Vhadzovanie puku sa vykonáva len na začiatku tretiny (resp. polčasu).
2. ČASOMERAČ – meria časovým zariadením čas hry. Jedno striedanie trvá 60 sekúnd. Po naplnení času sa čas nezastavuje a zvukový signál jednotlivé formácie striedajú letným spôsobom.
3. ŠTATISTIK – má všetky povinnosti vyplývajúce z platných pravidiel ľadového hokeja.
4. Prípadné ďalšie pomocné funkcie sú voliteľné organizátorom.

PRAVIDLÁ HRY:

SYSTÉM /4 vs 4/ :

<p>Hrá sa 4vs4 súčasne na oboch poloviciach ihriska (synchronizovane)</p> <p>Striedanie: 60s na zvukový signál</p> <p>Po strelení gólu: útočiaci tím odstúpi min 5 metrov, tím ktorý inkasoval gól si zoberie puk z brány a okamžite pokračuje v hre</p> <p>Ak brankár chytí puk a má ho pod kontrolou: útočiaci hráči odstúpia a dajú brániacim hráčom čas a priestor, 5 metrov, aby mohli rozohrať a pokračovať v hre</p> <p>Skóre stretnutia: zapisuje sa, každá tretina/polčas osobitne. 2 body, získava tím, ktorý strelil v tretine/polčase viac gólov. 1 bod je za remízu. 0 bodov je za menší počet strelených gólov v tretine/polčase</p>	<p>Hra telom je zakázaná: Súboj o puk sa môže uskutočniť len v činnosti hokejka-hokejka v rámci platných pravidiel ľadového hokeja</p> <p>Ak sa nejaký hráč dopustí faulu: Rozhodca signalizuje faul, hráč alebo tím, ktorý sa dopustil faulu, odovzdá puk súperovi, odstúpi minimálne 5 metrov, dá priestor na rozohrávku, hra pokračuje.</p> <p>V tejto kategórii a tomto formáte nehráme v nerovnovážnych stavoch</p> <p>Princíp spravodlivosti a fair play: v prestávke a na konci tretín/polčasu nasledujú trestné striedania, ktoré idú hráči, ktorí boli faulovaní.</p>
--	--

SYSTÉM /5 vs 5/:

<p>Hrá sa 5vs5 na celé ihrisko</p> <p>Striedanie: 60s na zvukový signál</p> <p>OFF SIDE: rozhodca upozorní tím, ktorý sa dopustil postavenia mimo hry na modrej čiare, následne musí puk odovzdať súperovi a odstúpiť min 5 metrov</p> <p>Po strelení gólu: útočiaci tím odstúpi min 5 metrov, tím ktorý inkasoval gól si zoberie puk z brány a okamžite pokračuje v hre</p> <p>Ak brankár chytí puk a má ho pod kontrolou: útočiaci hráči odstúpia a dajú brániacim hráčom čas a priestor, 5 metrov, aby mohli rozohrať a pokračovať v hre</p> <p>Skóre stretnutia: zapisuje sa, každá tretina osobitne. 2 body, získava tím, ktorý strelil v tretine viac gólov. 1 bod je za remízu. 0 bodov je za menší počet strelených gólov v tretine</p>	<p>Hra telom je zakázaná: Súboj o puk sa môže uskutočniť len v činnosti hokejka-hokejka v rámci platných pravidiel ľadového hokeja</p> <p>Ak sa nejaký hráč dopustí faulu: Rozhodca signalizuje faul, hráč alebo tím, ktorý sa dopustil faulu, odovzdá puk súperovi, odstúpi minimálne 5 metrov, dá priestor na rozohrávku, hra pokračuje.</p> <p>V tejto kategórii a tomto formáte nehráme v nerovnovážnych stavoch</p> <p>Princíp spravodlivosti a fair play: v prestávke a na konci tretín nasledujú trestné striedania, ktoré idú hráči, ktorí boli faulovaní.</p>
--	--

ZÁVEREČNÉ USTANOVENIE

Táto smernica bola prerokovaná a schválená VV SZĽH per rollam dňa 13. septembra 2022 s účinnosťou dňom schválenia.

Miroslav Šatan
Prezident SZĽH

Ivan Pulkert
generálny sekretár SZĽH

PRÍLOHA č.1 :

**Smernica SZĽH upravujúca pravidlá ľadového hokeja v stretnutiach vekovej
kategórie
Prípravka U – 10, resp. 4 triedy (minihokej) pre sezónu 2022/2023**

**Článok I.
Výklad pojmov**

Na účely tejto smernice sa pod nasledovnými pojmami rozumie:

- 1.1. **SZĽH** je občianske združenie Slovenský zväz ľadového hokeja, sídlo Trnavská cesta 27/B, 831 04 Bratislava 3, IČO: 308 45 386, ktoré je národným športovým zväzom pre šport - ľadový hokej v zmysle zák. č. 440/2015 Z.z. o športe v platnom znení a **ktoré organizuje a riadi súťaž.**
- 1.2. **Regionálny zväz ľadového hokeja (RZĽH)** je športová organizácia pôsobiaca v regióne, ktorá združuje športové kluby pôsobiace a súťažiace v súťažiach v ľadovom hokeji v danom regióne. RZĽH je členom SZĽH.
- 1.3. **Minihokej** je špecifická aktivita v ľadovom hokeji vo vekovej kategórii prípraviek, ktorá sa riadi osobitnými pravidlami schválenými SZĽH.

Stretnutia hráčov 4. ročníka sa hrajú v zmysle pravidiel o minihokeji formou prípravných turnajov príp. stretnutí.

- 1.4. **Riadiaci orgán súťaže** je SZĽH prostredníctvom Regionálnych zväzov ľadového hokeja
- 1.5. **Klubom** (ďalej len „Klub“) je športová organizácia, ktorá je členom SZĽH a jeho družstvá sú zaradené do regionálnych systémov turnajov
- 1.6. **Zahraničným klubom** je Klub, ktorého národným športovým zväzom (t.j. materským zväzom) nie je SZĽH a ktorého družstvo je zaradené do regionálnych systémov turnajov.
- 1.7. **Hokejistom** je hokejista družstva Klubu, ktoré je účastníkom regionálnych turnajov

**Článok II.
Pôsobnosť smernice**

- 2.1. Táto smernica sa vzťahuje výlučne na Kluby, ktoré sú členmi SZĽH a ich družstvá sú zaradené do regionálnych systémov turnajov
- 2.2. Táto smernica sa vzťahuje aj na Zahraničné kluby, ktorých družstvá sú zaradené do regionálnych systémov turnajov, s výnimkou ustanovení, ktoré sa na zahraničný klub výslovne nevzťahujú

**Článok III.
Riadiaci orgán súťaže**

- 3.1. **Riadiacim orgánom súťaží je SZĽH** prostredníctvom Regionálnych zväzov ľadového hokeja v rozsahu poverenia od SZĽH
- 3.2. Odvolacím orgánom voči rozhodnutiam riadiaceho orgánu je Výkonný výbor SZĽH

Článok IV.

Dokumenty

4.1. Súťažné dokumenty vydávané SZĽH:

4.1.1 SZĽH vydáva a používa pre potreby riadenia a organizovania súťaží tieto špecializované tlačivá a listiny:

4.2.1.1 podmienky pre prihlásenie sa družstiev do jednotlivých súťaží v zmysle bodu 2.1.4.1 SP SZĽH

4.2.1.2 samostatnú prihlášku do súťaží na príslušnú súťažnú sezónu,

4.2.1.3 zoznamy kmeňových a/alebo hosťujúcich hokejistov podľa čl. 10, alebo čl. 11 Prestupového poriadku SZĽH

Pre účely tejto smernice sa za ďalšie dokumenty považujú smernice, usmernenia, nariadenia, špecifikácie, Všeobecné ustanovenia platné pre súťaže a Rozpis súťaží vydávané SZĽH, alebo prostredníctvom riadiaceho orgánu súťaže.

Článok V.

Športovo - technické podmienky a všeobecné ustanovenia

Táto smernica upravuje osobitné pravidlá, predpisy a smernice SZĽH pre vekovú kategóriu prípravka, v stretnutiach organizovaných SZĽH pre vekovú kategóriu Prípravka U -10, resp. 4. tried. Vo všetkých neupravených častiach sa podmienky organizovania a riadenia stanovujú predpismi a smernicami SZĽH.

Systém prípravných zápasov v minihokeji je dlhodobý systém prípravných zápasov prípraviek oddielov ľadového hokeja v minihokeji, ktorá je organizovaná Regionálnymi zväzmi ľadového hokeja.

Hlavnými cieľmi prípravných zápasov je :

- výchova detí prostredníctvom športu, dodržiavanie pravidiel, hrať v duchu fair-play
- zapojiť čo najviac detí do minihokejových zápasov a tým ich motivovať do ďalších tréningov, popritom prilákať na hokej ďalšie deti
- rozšíriť hokejovú základňu

V týchto vekových kategóriách považuje SZĽH za nosný prvok tréningový proces na ľade aj mimo ľadu, ktorý má deťom poskytovať zábavu, radosť z pohybu, rozvíjanie kreativity a nadobúdanie individuálnych športových zručností.

Družstvo a hráči

1. Pre účely zápasov v rámci turnajov vo vekovej kategórii Prípravka 4. ročník sa za družstvo považuje skupina najmenej 6 korčuľujúcich hráčov a jeden brankár a najviac 15 korčuľujúcich hráčov a 2 brankári.
2. Vekové kategórie:

U – 10 (4 HT)

- hráči narodení od 1.9.2012 do 31.8.2013, hráči na základe uplatnenia výnimky z určenia vekovej kategórie hokejistu (tzn. hráči narodení od 1.1.2012 do 31.8.2012 navštevujúci 4.ročník ZŠ) a najviac 2 hráči vrátane brankárov, materského klubu alebo klubu, s ktorým je v združení v zmysle

SP SZĽH v jednom stretnutí, narodení od 1.1.2012 do 31.8.2012 bez potvrdenia o návšteve nižšieho ročníka školskej dochádzky.

- za U – 10 (HP4) môžu nastúpiť dievčatá narodené od 1.9.2011 do 31.8.2012. Štart starších dievčat nie je prípustný. Maximálny počet takto omladených dievčat v jednom stretnutí sú tri korčuliarky a jedna brankárka.

3. Vo vekovej kategórii Prípravka sa pravidlo o počte zahraničných hokejistov neupravuje.

4. **Ostaršenia:**

V jednom zápase môžu na základe platného ostaršenia zaevidovaného a schváleného v IS SZĽH nastúpiť aj hokejisti z nižšej vekovej kategórie narodení od 1.9.2013 do 31.8.2014. Maximálny počet ostaršených hráčov sú štyria hráči vrátane brankárov.

Porušenie tohoto ustanovenia sa považuje za neoprávnený štart hráča so všetkými športovo - technickými dôsledkami.

5. Pre potrebu vytvárania viacerých družstiev jedným klubom v tej istej vekovej kategórii a ročníku môže SZĽH upraviť minimálny počet hráčov v jednotlivých družstvách. Úprava počtu hráčov je uverejnená v Podmienkach pre prihlásenie sa do súťaže uverejnených pre príslušnú hokejovú sezónu.
6. V prípade vytvorenia dvoch a viac družstiev jedným klubom v tej istej vekovej kategórii a ročníku sa Družstvá označia tak, aby z označenia nebola zrejmá výkonnostná hierarchia družstiev (napr. „Modrí“, „Zelení“); **súpisky jednotlivých Družstiev nesmú byť medzi sebou v rámci jedného turnaja miešané, t.j. hráč, ktorý je zapísaný na súpiske napr. „Modrí“ nesmie nastúpiť na zápas v družstve napr. „Zelení“ (okrem brankárov alebo v prípade zranení a následnej potreby presunu hráča/-ov).**
7. Každý klub má povinnosť registrovať svojich hráčov v systéme elektronickej matriky SZĽH. Rovnako všetky ďalšie náležitosti k štartu (napr. ostaršenie, hostovanie, striedavé štarty a iné zmeny) je klub povinný evidovať prostredníctvom elektronickej matriky SZĽH. Štart hráčov v minihokejových stretnutiach riadených regionálnymi zväzmi SZĽH je povolený len na základe podpisu trénera na predzápasovom zápise pred prvým turnajovým zápasom, ktorý tím potvrdzuje oprávnenosť štartu hráčov registrovaných v ich klube. Do tohto zápisu tréner uvedie všetkých hráčov oprávnených štartovať, ktorých má na turnaj k dispozícii. V prípade pochybenia alebo nedodržania týchto povinností sa bude postupovať v zmysle Disciplinárneho poriadku SZĽH príp. ďalších súvisiacich predpisov.
8. Optimálny počet hráčov na odohranie stretnutia je 9 korčuliarov a jeden brankár. Minimálny počet hráčov s ktorým môže družstvo odohrať stretnutie je 6 korčuliarov a jeden brankár. V jednej trojčlennej formácii môžu byť aj 4 hráči, ktorých tréner obmieňa počas jednotlivých striedaní.
9. KAŽDÝ HRÁČ MUSÍ BYŤ OZNAČENÝ FAREBNOU PÁSKOU NA ĽAVEJ RUKE. Počas jednotlivých striedaní sú **ZAKÁZANÉ akékoľvek obmeny hráčov medzi jednotlivými formáciami.**

V prípade, že zloženie družstva neumožňuje kompletne striedanie herných formácií, musí tréner družstva postupovať tak, aby nekompletná formácia hráčov bola doplňovaná o jedného hráča z ostatných formácií formou pravidelnej rotácie všetkých hráčov a v duchu Fair Play.

- Červená farba (páska) – prvá trojka (resp. štvorka)
- Modrá farba (páska) – druhá trojka (resp. štvorka)
- Zelená farba (páska) – tretia trojka (resp. štvorka)
- Žltá farba (páska) – štvrtá trojka (resp. štvorka)

HRACIA PLOCHA

1. Minihokej sa hrá na upravenej hracej ploche oficiálneho ihriska pre ľadový hokej. Obvod takto upravenej plochy je vyznačený typizovaným minimantinelom, ktorý je položený cca 2 m za modrou čiarou smerom k bránkovej čiare po celej jej dĺžke. Zvyšný obvod hracej plochy je ohraničený mantinelom pre ľadový hokej.
Takto upravená hracia plocha vytvorí dve menšie ihriská v krajných pásmach „veľkého“ ihriska, v ktorých prebieha samotné stretnutie. Stredová plocha zostáva voľná a slúži pre rozkorčuľovanie nehrajúcich hráčov alebo pre rôzne súťaže, ktoré môže usporiadateľ realizovať (súťaže technickej zručnosti, korčuľarskej zručnosti a pod.). V strednej časti ihriska môžu byť umiestnené lavičky, ktoré slúžia na oddych striedajúcich hráčov. Stretnutia sa hrajú na takto vytvorených krajných ihriskách a to na dvoch plochách súčasne.
2. BRÁNKY pre HP 4 – **sú štandardné brány podľa platných pravidiel ľadového hokeja** v počte 4 ks (2 v každom hracom priestore). Brány sú v hracích priestoroch pre minihokej uložené v strede medzi bránkovou čiarou riadneho ihriska a položeným minimantinelom (stredová os brány je cca. 6 m od bránkovej čiary) a 1,5 m od mantinelu v osi hracej plochy.
3. ROZMERY HRACEJ PLOCHY
Maximálne rozmery: **dĺžka 30 m a šírka 20 m**
Minimálne rozmery: **dĺžka 26 m a šírka 18,6 m**
4. VYZNAČENIE HRACEJ PLOCHY – pre minihokej sa nevyžaduje žiadna úprava v značení ihriska.
5. HRÁČSKE LAVICE – V strednej časti môžu byť umiestnené lavičky, ktoré slúžia na oddych striedajúcich hráčov. Lavice sú umiestnené na bodoch na vhadzovanie v strednom pásme.
6. MINIMANTINEL – pod pojmom minimantinel sa rozumie predmet oddelujúci hrací priestor pre minihokej od zvyšnej časti „veľkého“ ihriska do maximálnej výšky 25 cm (štandardná veľkosť - 20cm x 20cm). Minimantinel je zhotovený z molitanu, typizovaný a dodaný zo SZLH. Môže byť aj z iného mäkkého materiálu, ale bez ostrých hrán.

HRACÍ ČAS

1. Hrací čas - hrá sa 2 x 20 minút proti rovnakému súperovi. Každá časť (1 x 20 min.) sa počíta ako samostatný zápas a začína sa od stavu 0:0. Prestávka medzi polčasmi je 3 minúty. Po skončení prvej dvojice zápasov, nasleduje krátka prestávka bez úpravy ľadu a pokračuje sa druhými dvojzápasmi podľa časového harmonogramu turnaja.
2. Rozkorčuľovanie pred začiatkom stretnutia trvá cca 5 minút a je bez pukov.

LETMÉ STRIEDANIA

1. Striedanie - V zápase sa pravidelne strieda približne po 1 minúte, bez zastavenia časomier. Striedanie je letmé, to znamená, že hráči nechajú puk, odídu striedať a ďalšia trojica sa ihneď zapája do hry. Striedanie hráčov v hre bez pokynu rozhodcu je zakázané.
2. Hráči, ktorí sú zapojení do hry na pokyn striedať sa už nesmú s viditeľným úmyslom dotknúť puku a sú povinní bez zdržovania odkorčuľovať na striedačku. V rovnakom momente naskočia z hráčskej lavičky na hraciu plochu hráči novej formácie a plynule pokračujú v hre.
3. Striedanie hráčov sa musí uskutočňovať z priestoru striedačiek.

HRÁČSKY VÝSTROJ

1. Hráči nastupujú na stretnutie s kompletným výstrojom podľa platných pravidiel ľadového hokeja, vrátane certifikovaného chrániča krku (tzv. „nákrčník“) a celotvárového chrániča tváre (tzv. „košík“) a s prilbou s chráničom uší, určeného výrobcom pre ľadový hokej.
2. Jednotlivé herné formácie sú označené farebnými páskami.

POVINNOSTI DRUŽSTVA PRED ZAČIATKOM STRETNUTIA

1. 60 min. pred začiatkom každého minihokejového turnaja odovzdať zapisovateľovi predturnajovú súpisu hráčov, následne elektronicky potvrdiť „ZÁPIS O STRETNUTÍ“ trénerom. V ďalších stretnutiach turnaja družstvá ani štatistici nie sú povinní robiť predzápasovú kontrolu hráčov cez IS, okrem prípadu, že by v niektorom družstve pribudli iní hráči.

FUNKCIONÁRI STRETNUTIA

1. ROZHODCOVIA – Rozhodcovia nesmú začať stretnutie/turnaj bez odovzdaných súpisiek hráčov a bez trénermi potvrdených predzápasových Zápisov o stretnutí, pred prvými zápasmi turnaja. Stretnutie vedie dvojica rozhodcov tak, že každý rozhoduje na jednom mini ihrisku. Okrem vhadzovania puku sa obidvaja pohybujú pri mantineli čelom k sebe. Pri udeľovaní trestu rozhodca uplatní signalizáciu trestu podľa platných pravidiel ľadového hokeja a ukáže na miesto začiatku trestného striedania. Vhadzovanie puku do hry sa vždy uskutočňuje na pomyselnom bode v strede hracej

plochy medzi brámkami. Ostatní hráči stoja cca 2 m od bodu vhadzovania. Každý rozhodca eviduje počet strelených gólov na svojom mini ihrisku. Rozhodca je povinný mať pri sebe 1 – 2 puky pre zaistenie okamžitého pokračovania v hre, napr. v situácii pri vyhodení puku z ihriska. Rozhodca zapísknutím prerušuje hru pri vstrelení gólu, zranení hráča, trestnom strieľaní a vyhodení puku z ihriska.

2. ČASOMERAČ – meria časovým zariadením čas hry. Jedno striedanie trvá 60 sekúnd. Po naplnení času sa čas nezastavuje a na pokyn rozhodcu jednotlivé formácie striedajú letným spôsobom.
3. ŠTATISTIK – má všetky povinnosti vyplývajúce z platných pravidiel ľadového hokeja. Okrem týchto povinností je jeho úlohou v prípade, ak tréner družstva nedodrží vopred zapísanú hernú formáciu (viditeľne označenú farebnou páskou) oznámiť uvedenú skutočnosť rozhodcom, **ktorí sú povinní ju zapísať do „zápisu o stretnutí“**.
4. Prípadné ďalšie pomocné funkcie sú voliteľné organizátorom.

PRAVIDLÁ HRY

- VŠEOBECNÉ PRAVIDLÁ HRY – pre minihokej platia všetky pravidla ľadového hokeja, okrem pravidla o zakázanom uvoľnení, postavení mimo hry, hry na telo a obmedzeného územia brankárov.
 - V prípade posunutia minimantinelov rozhodca hru neprerušuje, ale vo vhodnom čase minimantinel upraví.
 - V prípade zaľahnutia puku brankárom - vyzýva rozhodca brankára, aby puk rozohral za bránku. V prípade, že tak brankár nemôže urobiť, rozhodca dá pokyn hráčom na vzdialenie sa od bránky a umožnenie rozohrania puku. Útoiaci hráči sa musia od brány vzdialiť cca 5 m. Brankár následne puk rozohráva a hra pokračuje ďalej.
 - Striedanie hráčov počas hry **nie je povolené**.
 - Výmena hráčov medzi jednotlivými trojkami **nie je povolená okrem prípadu nespôsobilosti hráča pokračovať v hre**.
1. TRESTNÉ STRIEĽANIE – sa vykonáva vždy zo stredu ihriska na pokyn rozhodcu v čistom hracom čase. Trestné strieľanie realizuje vždy faulovaný hráč. V prípade faulu na brankára vykonáva trestné strieľanie jeden z hráčov, ktorý bol na hracej ploche v čase priestupku. Ostatní hráči stoja na vlastnej polovici ihriska v blízkosti miesta na striedanie hráčov.
Po trestnom strieľaní **rozohráva družstvo, na ktorého brankára bolo trestné strieľanie realizované**. Družstvo, ktoré trestné strieľanie vykonáva sa musí vzdialiť na vlastnú polovicu ihriska.
 2. VHADZOVANIE PUKU – puk sa vhadzuje do hry vždy LEN na začiatku polčasu po prerušení hry. Na začiatku polčasov sa puk vhadzuje vždy v strede ihriska na pomyselnom bode medzi modrou a brankovou čiarou. Ostatní hráči musia byť od miesta na vhadzovanie vzdialení cca 2 m.

3. PRERUŠENIE HRY – nastáva len v prípade, ak puk opustí ľadovú plochu. Nasledujúce vhadzovanie bude na najbližšom mieste kde puk opustil hraciu plochu. V prípade posunutia minimantinelov rozhodca hru neprerušuje, ale vo vhodnom okamihu mantinel upraví.
4. PO STRELENOM GÓLE – vyzýva rozhodca brankára, aby puk rozohral svojim hráčom za bránku a súčasne dáva pokyn hráčom súpera na vzdialenie sa od brány (na opačnú polovicu ihriska) a tým umožnenie rozohratia puku – brankár rozohráva a hra pokračuje ďalej.
5. STRIEDANIE BRANKÁROV – Brankári môžu byť striedaní kedykoľvek na pokyn trénera družstva. V zápase nesmie byť brankár odvolaný a nahradený hráčom – korčuliarom. Ak družstvo nastúpi na stretnutie s jedným brankárom a ten sa zraní, musí do brány nastúpiť hráč (v brankárskej výstroji) a nesmie byť počas zápasu dopísaný náhradný brankár.
6. VÝSLEDOK STRETNUTIA – v mini-hokeji je povolené skóre počítať maximálne do rozdielu 7 gólov. Družstvu, ktoré vsieti súperovi viac gólov, sa tieto góly do skóre nepripisujú. Ďalší gól je možné zapísať až po tom, čo druhé družstvo vsietilo gól. Žiadne družstvo nemôže vyhrať vyšším rozdielom ako 7 gólov. (Teda môže vyhrať napr. 7 - 0, 8 - 1, 14 – 7 a pod.) **Výsledky oboch častí sa nesčítavajú**, ale bodujú sa samostatne. Tento formát zabezpečuje motiváciu detí do každej časti. Ak niektoré družstvo prvú časť prehrá, môže druhú časť vyhrať. Každý polčas sa vyhodnocuje ako samostatný zápas so samostatným bodovaním a začína sa so skóre 0:0. Bodovanie: výhra v polčase 2 body, remíza v polčase 1 bod, prehra v polčase 0 bodov. Konečný výsledok sa zaznamená ako súčet získaných bodov v jednotlivých polčasoch(napr. 4:0, 2:2, 3:1 a podobne).

TRESTY

1. UDEĽOVANIE TRESTU – pri udeľovaní trestu rozhodca uplatní signalizáciu trestu podľa platných pravidiel ľadového hokeja.
2. Za uvedené fauly – nedovolená hra telom, napadnutie, sekanie, hrubosť, hákovanie, bodnutie, pichnutie, krosček, vrazenie na mantinel, podráženie pri nájazde hráča, držanie, hodenie hokejky pri nájazde hráča - rozhodca uplatní signalizáciu trestu podľa platných pravidiel ľadového hokeja a ukáže na miesto začiatku trestného strelania.
3. **Za ostatné fauly resp. nezavinené nedovolené zákroky rozhodca verbálne napomenie hráča, ktorý sa previnil, bez prerušenia hry.**

V kategórii 4. ročníka v minihokeji je **hra na telo ZAKÁZANÁ**. Súboj o puk sa môže uskutočniť len v činnosti hokejka – hokejka v rámci platných pravidiel ľadového hokeja. Každé porušenie platných pravidiel, vrátane nešportového správania, sa trestá nariadením trestného strelania. V prípade vzájomného vylúčenia sa trestné strelania nenariaďa a hra pokračuje vhadzením puku na najbližšom mieste.

Trest v hre sa ukladá len pri mimoriadne brutálnych zákrokoch alebo pri hrubom nešportovom správaní hráča (funkcionára), ktorý musí okamžite opustiť hraciu plochu a odísť do kabíny.

Hra telom je povolená iba v prípade, že kontakt s protivráčom je evidentne v súboji o puk. Cieľom tohto pravidla je zmenšiť pravdepodobnosť vzniku zranenia spôsobeného fyzickým kontaktom tel hráčov.

Preto akýkoľvek úmyselný kontakt s protivráčom, na ktorý sa použije fyzická sila (bez úmyslu získať puk) sa trestá samostatným nájazdom. Kontakt tel hráčov vyplývajúci z bežnej hry s pukom sa netrestá. Rozhodca posudzuje každý fyzický kontakt na základe toho, či hráč vyvolá kontakt úmyselne alebo nie. Potrestaný je vždy hráč, ktorý vyvolá fyzický kontakt aby zasiahol aspoň telo protivráča, ak už nedokázal získať puk iným povoleným spôsobom. Pri rozhodovaní v tejto vekovej kategórii je dôležité, aby rozhodca komunikoval s hráčmi a upozorňoval ich na nedovolené zákroky a čistotu hry. V mnohých prípadoch sa nedovoleným zákrokom hráč vyhne, ak je upozornený počas hry na hraničné konanie hráča. Pri rozhodovaní v minihokeji je dôležitý aj edukatívny (vzdelávací a výchovný) vplyv rozhodcu!

SANKCIE

Ak obidve družstvá odohrali stretnutie bez narušenia platných pravidiel minihokeja, výsledok sa zaznamená do „Zápisu o stretnutí“ bez pripomienok. Ak jedno z družstiev akýmkoľvek spôsobom poruší povinnosti vyplývajúce z týchto pravidiel (počet hráčov, ich označenie, pravidelné nasadzovanie do hry atď.), **rozhodcovia sú povinní uviesť túto skutočnosť do zápisu o stretnutí. Každý klub (každé družstvo), ktoré je zaradené do systému turnajov má povinnosť hrať podľa týchto pravidiel** nielen súťažné, ale aj prípravné, priateľské a turnajové stretnutia na celom území Slovenska ak riadiaci orgán nenariadi inak. Tréner, ktorý poruší smernice a platné pravidlá bude riešený v zmysle DP SZĽH. Za rôzne administratívne pochybenia pri športovo technických náležitostiach hráčov jednotlivých družstiev sa klub potrestá sankciou v prvom prípade 25,- eur/turnaj, druhom prípade 50,- eur/turnaj, v treťom a každom ďalšom prípade 100,- eur za turnaj.

SYSTÉM TURNAJOV – HERNÝ FORMÁT

Systém súťaže – Herný formát

- Organizácia súťaže bude vytvorená na regionálnom princípe prostredníctvom regionálnych zväzov ľadového hokeja.

Športový formát súťaže

- Organizácia turnaja - celkový čas turnaja v bežnom formáte je cca 120 minút. Na turnaji sa zúčastňujú 4 družstvá. Každé družstvo pozostáva z predpísaného počtu hráčov. (najmenej 6 + 1, najviac 15 + 2).
- Každé družstvo odohrá na turnaji dva zápasy. Každý zápas sa skladá z dvoch samostatne hodnotených častí (2 x 20 min) .
- A - B C - D (2 x 20 min)
- A - D C - B (2 x 20 min)

- V prípade záujmu a po dohode klubov a regionálneho zväzu a organizátora turnaja je možné odohrať aj tretiu sériu zápasov v rovnakom formáte.
- A - C B - D (2 x 20 min)

Herné formácie

- Hrá sa 3 na 3 - systémom 3 korčuliarov a jedného brankára.
- Systém turnajov je v kompetencii riadiaceho orgánu súťaže s ohľadom na počty prihlásených družstiev v danom regióne.
- Vedúcim družstiev, rozhodcom, trénerom, klubovým funkcionárom, sa zakazuje viesť akúkoľvek štatistiku, štatistiku priebehu jednotlivých stretnutí a tabuľku príslušnej súťaže.

POVINNOSŤ KLUBU

Každý klub, ktorý prihlásil svoje družstvo, alebo družstvá do súťaže prípraviek je povinný zorganizovať na svoje náklady najmenej jeden turnaj do 31.12.2022 a najmenej jeden turnaj do 30.04.2023 za každé svoje družstvo prihlásené v súťaži. Klub, ktorý túto povinnosť nedodrží bude zo súťaže vylúčený so všetkými dôsledkami.

ZÁVEREČNÉ USTANOVENIE

Táto smernica bola prerokovaná a schválená VV SZĽH per rollam dňa 13. septembra 2022 s účinnosťou dňom schválenia.

Miroslav Šatan
prezident SZĽH

Ivan Pulkert
generálny sekretár SZĽH