

**Smernica SZĽH upravujúca pravidlá ľadového hokeja v stretnutiach vekovej kategórie**  
**Prípravka U – 10, resp. 4 triedy ( minihokej ) pre sezónu 2024/2025**

**Článok I.**  
**Výklad pojmov**

Na účely tejto smernice sa pod nasledovnými pojmami rozumie:

- 1.1. **SZĽH** je občianske združenie Slovenský zväz ľadového hokeja, sídlo Kalinčiakova 33, 831 04 Bratislava 3, IČO: 308 45 386, ktoré je národným športovým zväzom pre šport - ľadový hokej v zmysle zák. č. 440/2015 Z.z. o športe v platnom znení, a **ktoré organizuje súťaže SZĽH.**
- 1.2. **Regionálny zväz ľadového hokeja (RZĽH)** - v závislosti od regiónu sa ním rozumie Západoslovenský zväz ľadového hokeja, Stredoslovenský zväz ľadového hokeja, Východoslovenský zväz ľadového hokeja; je športová organizácia pôsobiaca v regióne, ktorá združuje športové kluby pôsobiace a súťažiacie v súťažiach v ľadovom hokeji v danom regióne a ktorá riadi mládežnícke súťaže vekovej kategórie prípravka, mladší žiaci a starší žiaci na základe poverenia od SZĽH. RZĽH je členom SZĽH.
- 1.3. **Minihokej** je špecifická aktivita v ľadovom hokeji vo vekovej kategórii prípraviek, ktorá sa riadi osobitnými pravidlami schválenými SZĽH. Stretnutia hráčov 4. ročníka sa hrajú v zmysle pravidiel o minihokeji formou prípravných turnajov príp. strenutí.
- 1.4. **Klubom** (ďalej len „Klub“) je športová organizácia, ktorá je členom SZĽH a jeho družstvá sú zaradené do regionálnych systémov turnajov
- 1.5. **Zahraničným klubom** je Klub, ktorého národným športovým zväzom (t.j. materským zväzom) nie je SZĽH a ktorého družstvo je zaradené do regionálnych systémov turnajov.
- 1.6. **Hokejistom** je hokejista družstva Klubu, ktoré je účastníkom regionálnych turnajov

**Článok II.**  
**Pôsobnosť smernice**

- 2.1. Táto smernica sa vzťahuje výlučne na Kluby, ktoré sú členmi SZĽH a ich družstvá sú zaradené do regionálnych systémov turnajov
- 2.2. Táto smernica sa vzťahuje aj na Zahraničné kluby, ktorých družstvá sú zaradené do regionálnych systémov turnajov, s výnimkou ustanovení, ktoré sa na zahraničný klub výslovne nevzťahujú

**Článok III.**  
**Riadiaci orgán súťaže**

- 3.1. **Riadiacím orgánom súťaží je RZĽH.**
- 3.2. Odvolacím orgánom voči rozhodnutiam riadiaceho orgánu je Výkonný výbor SZĽH

## **Článok IV.**

### **Dokumenty**

4.1. Súťažné dokumenty vydávané SZĽH:

4.1.1 SZĽH vydáva a používa pre potreby riadenia a organizovania súťaží tieto špecializované tlačivá a listiny:

4.2.1.1 podmienky pre prihlásenie sa družstiev do jednotlivých súťaží v zmysle bodu 2.1.4.1 SP SZĽH

4.2.1.2 samostatnú prihlášku do súťaží na príslušnú súťažnú sezónu,

4.2.1.3 zoznamy kmeňových a/alebo hosťujúcich hokejistov podľa čl. 10, alebo čl. 11 Prestupového poriadku SZĽH

Pre účely tejto smernice sa za ďalšie dokumenty považujú smernice, usmernenia, nariadenia, špecifikácie, Všeobecné ustanovenia platné pre súťaže a Rozpis súťaží vydávané SZĽH, alebo prostredníctvom riadiaceho orgánu súťaže.

## **Článok V.**

### **Športovo - technické podmienky a všeobecné ustanovenia**

Táto smernica upravuje osobitné pravidlá, predpisy a smernice SZĽH pre vekovú kategóriu prípravka, v stretnutiach organizovaných SZĽH pre vekovú kategóriu Prípravka U -10, resp. 4. tried. Vo všetkých neupravených častiach sa podmienky organizovania a riadenia stanovujú predpismi a smernicami SZĽH.

Systém prípravných zápasov v minihokeji je dlhodobý systém prípravných zápasov prípraviek oddielov ľadového hokeja v minihokeji, ktorá je riadená Regionálnymi zväzmi ľadového hokeja.

### **Hlavnými cieľmi prípravných zápasov je :**

- výchova detí prostredníctvom športu, dodržiavanie pravidiel, hrať v duchu fair-play
- zapojiť čo najviac detí do minihokejových zápasov a tým ich motivovať do ďalších tréningov, popritom prilákať na hokej ďalšie deti
- rozšíriť hokejovú základňu

V týchto vekových kategóriách považuje SZĽH za nosný prvok tréningový proces na ľade aj mimo ľadu, ktorý má deťom poskytovať zábavu, radosť z pohybu, rozvíjanie kreativity a nadobúdanie individuálnych športových zručností.

### **Družstvo a hráči**

1. Pre účely zápasov v rámci turnajov vo vekovej kategórii Prípravka 4. ročník sa za družstvo považuje skupina najmenej 6 korčuľujúcich hráčov a jeden brankár a najviac 15 korčuľujúcich hráčov a 2 brankári.

#### **2. Veková kategória:**

**U – 10 (4. ročník)** - hráči narodení **od 1.9.2014 do 31.8.2015** a hráči na základe uplatnenia výnimky z určenia vekovej kategórie hokejistu (tzn. hráči narodení od 1.1.2014 do 31.8.2014 navštevujúci 4.ročník ZŠ) a najviac dvaja hráči materského klubu alebo klubu, s ktorým je v združení v zmysle SP SZĽH, vrátane brankárov narodení **od 1.1.2014 do 31.8.2014** bez potvrdenia o návšteve nižšieho ročníka školskej dochádzky (navštevujúci 5. ročník). **Štart týchto dvoch hráčov je podmienený**

**písomným potvrdením príslušného regionálneho inštruktora SZĽH, zaevidovaným a schváleným v IS SZĽH. Hráč je oprávnený štartovať len vo vekovej kategórii, do ktorej je omladený.**

Nastúpenie hokejistu na zápas bez platného omladenia (tzn. bez výnimky z určenia vekovej kategórie hokejistu), zaevidovaného a schváleného v IS SZĽH, je porušením tejto smernice zo strany klubu, ktoré sa potrestá sankčným poplatkom v nasledovnej výške:

- a/ za prvé previnenie klubu sankčným poplatkom vo výške 25 € sumarizačne za jedno stretnutie resp. turnaj bez platného evidovaného omladenia hráča resp. hráčov,
- b/ za druhé previnenie klubu sankčným poplatkom vo výške 50 € sumarizačne za jedno stretnutie resp. turnaj bez platného evidovaného omladenia hráča resp. hráčov,
- c/ za každé ďalšie previnenie klubu sankčným poplatkom vo výške 100 € sumarizačne za jedno stretnutie resp. turnaj bez platného evidovaného omladenia hráča resp. hráčov.

**3. Omladenie – hráčky:**

Za U – 10 (4. ročník) môžu nastúpiť dievčatá narodené od 1.9.2013 do 31.8.2014. Štart starších dievčat nie je prípustný. Maximálny počet takto omladených dievčat v jednom stretnutí sú tri korčuliarky a jedna brankárka. Nastúpenie vyššieho počtu hráčok je považované za previnenie družstva so športovo-technickými dôsledkami podľa bodu 6.13. SP.

4. Vo vekovej kategórii Prípravka sa pravidlo o počte zahraničných hokejistov neupravuje.

**5. Ostaršenia:**

V jednom zápase môžu na základe platného ostaršenia zaevidovaného a schváleného v IS SZĽH nastúpiť aj hokejisti z nižšej vekovej kategórie narodení od 1.9.2015 do 31.8.2016. Maximálny počet ostaršených hráčov sú 4 hráči vrátane brankárov.

Nastúpenie vyššieho počtu ostaršených hráčov v jednom družstve v jednom zápase je považované za previnenie družstva so športovo-technickými dôsledkami podľa bodu 6.13. SP. Nastúpením hokejistu na zápas bez platného evidovaného ostaršenia je porušením tejto smernice zo strany klubu, ktoré sa potrestá sankčným poplatkom v nasledovnej výške:

- a/ za prvé previnenie klubu sankčným poplatkom vo výške 25 € sumarizačne za jedno stretnutie resp. turnaj bez platného evidovaného ostaršenia hráča resp. hráčov,
- b/ za druhé previnenie klubu sankčným poplatkom vo výške 50 € sumarizačne za jedno stretnutie resp. turnaj bez platného evidovaného ostaršenia hráča resp. hráčov,

c/ za každé ďalšie previnenie klubu sankčným poplatkom vo výške 100 € sumarizačne za jedno stretnutie resp. turnaj bez platného evidovaného ostaršenia hráča resp. hráčov.

6. Pre potrebu vytvárania viacerých družstiev jedným klubom v tej istej vekovej kategórii a ročníku môže SZĽH upraviť minimálny počet hráčov v jednotlivých družstvách. Úprava počtu hráčov je uverejnená v Podmienkach pre prihlásenie sa do súťaže uverejnených pre príslušnú hokejovú sezónu.
7. V prípade vytvorenia dvoch a viac družstiev jedným klubom v tej istej vekovej kategórii a ročníku sa Družstvá označia tak, aby z označenia nebola zrejmá výkonnostná hierarchia družstiev ( napr. „Modrí“, „Zelení“ ); **súpisky jednotlivých Družstiev nesmú byť medzi sebou v rámci jedného turnaja miešané, t.j. hráč, ktorý je zapísaný na súpiske napr. „Modrí“ nesmie nastúpiť na zápas v družstve napr. „Zelení“ (okrem brankárov alebo v prípade zranení a následnej potreby presunu hráča/-ov).**
8. Každý klub má povinnosť registrovať svojich hráčov v systéme elektronickej matriky SZĽH. Rovnako všetky ďalšie náležitosti k štartu (napr. ostaršenie, hostovanie, striedavé štarty a iné zmeny) je klub povinný evidovať prostredníctvom elektronickej matriky SZĽH. Štart hráčov v minihokejových stretnutiach riadených regionálnymi zväzmi SZĽH je povolený len na základe podpisu trénera na predzápasovom zápise pred prvým turnajovým zápasom, ktorý tím potvrdzuje oprávnenosť štartu hráčov registrovaných v ich klube. Do tohto zápisu tréner uvedie všetkých hráčov oprávnených štartovať, ktorých má na turnaj k dispozícii. V prípade pochybenia alebo nedodržania týchto povinností sa bude postupovať v zmysle Disciplinárneho poriadku SZĽH príp. ďalších súvisiacich predpisov.
9. Optimálny počet hráčov na odohranie stretnutia je 9 korčuliarov a jeden brankár. Minimálny počet hráčov s ktorým môže družstvo odohrať stretnutie je 6 korčuliarov a jeden brankár. V jednej trojčlennej formácii môžu byť aj 4 hráči, ktorých tréner obmieňa počas jednotlivých striedaní.
10. KAŽDÝ HRÁČ MUSÍ BYŤ OZNAČENÝ FAREBNOU PÁSKOU NA ĽAVEJ RUKE. Počas jednotlivých striedaní sú **ZAKÁZANÉ akékoľvek obmeny hráčov medzi jednotlivými formáciami. V prípade nedodržania týchto pokynov, rozhodca uvedie túto skutočnosť v poznámkach zápisu.**

Porušenie tohto ustanovenia je porušením tejto smernice zo strany klubu, ktoré sa potrestá sankčným poplatkom v nasledovnej výške:

a/ za prvé previnenie klubu sankčným poplatkom vo výške 25 € sumarizačne za jedno stretnutie resp. turnaj bez označenia formácií hráčov farebnými páskami,

b/ za druhé previnenie klubu sankčným poplatkom vo výške 50 € sumarizačne za jedno stretnutie resp. turnaj bez označenia formácií hráčov farebnými páskami

c/ za každé ďalšie previnenie klubu sankčným poplatkom vo výške 100 €  
sumarizačne za jedno stretnutie resp. turnaj bez označenia formácií hráčov  
farebnými páskami

**V prípade, že zloženie družstva neumožňuje kompletne striedanie herných formácií z dôvodu počtu hráčov alebo odstúpenia hráčov z hry počas zápasu/turnaja, je tréner družstva povinný postupovať tak, aby nekompletná formácia hráčov bola dopĺňovaná o jedného hráča z ostatných formácií formou pravidelnej rotácie všetkých hráčov a v duchu Fair Play.**

- Červená farba (páska) – prvá trojka (resp. štvorka)
- Modrá farba (páska) – druhá trojka (resp. štvorka)
- Zelená farba (páska) – tretia trojka (resp. štvorka)
- Žltá farba (páska) – štvrtá trojka (resp. štvorka)

### **HRACIA PLOCHA – HERNÝ FORMÁT /3 NA 3/**

1. Minihokej sa hrá na upravenej hracej ploche oficiálneho ihriska pre ľadový hokej. Obvod takto upravenej plochy je vyznačený typizovaným minimantinelom, ktorý je položený cca 2 m za modrou čiarou smerom k bránkovej čiare po celej jej dĺžke. Zvyšný obvod hracej plochy je ohraničený mantinelom pre ľadový hokej. Takto upravená hracia plocha vytvorí dve menšie ihriská v krajných pásmach „veľkého“ ihriska, v ktorých prebieha samotné stretnutie. Stredová plocha zostáva voľná a slúži pre rozkorčuľovanie nehrajúcich hráčov alebo pre rôzne súťaže, ktoré môže usporiadateľ realizovať (súťaže technickej zručnosti, korčuľarskej zručnosti a pod.). V strednej časti ihriska môžu byť umiestnené lavičky, ktoré slúžia na oddych striedajúcich hráčov. Stretnutia sa hrajú na takto vytvorených krajných ihriskách a to na dvoch plochách súčasne.
2. BRÁNKY pre HP 4 – **sú štandardné brány podľa platných pravidiel ľadového hokeja** v počte 4 ks (2 v každom hracom priestore). Brány sú v hracích priestoroch pre minihokej uložené v strede medzi bránkovou čiarou riadneho ihriska a položeným minimantinelom (stredová os bránky je cca. 6 m od bránkovej čiary) a 1,5 m od mantinelu v osi hracej plochy.
3. ROZMERY HRACEJ PLOCHY  
Maximálne rozmery: **dĺžka 30 m a šírka 20 m**  
Minimálne rozmery: **dĺžka 26 m a šírka 18,6 m**
4. VYZNAČENIE HRACEJ PLOCHY – pre minihokej sa nevyžaduje žiadna úprava v značení ihriska.
5. HRÁČSKE LAVICE – V strednej časti môžu byť umiestnené lavičky, ktoré slúžia na oddych striedajúcich hráčov. Lavice sú umiestnené na bodoch na vhadzovanie v strednom pásme.
6. MINIMANTINEL – pod pojmom minimantinel sa rozumie predmet oddelujúci hrací priestor pre minihokej od zvyšnej časti „veľkého“ ihriska do maximálnej výšky 25 cm

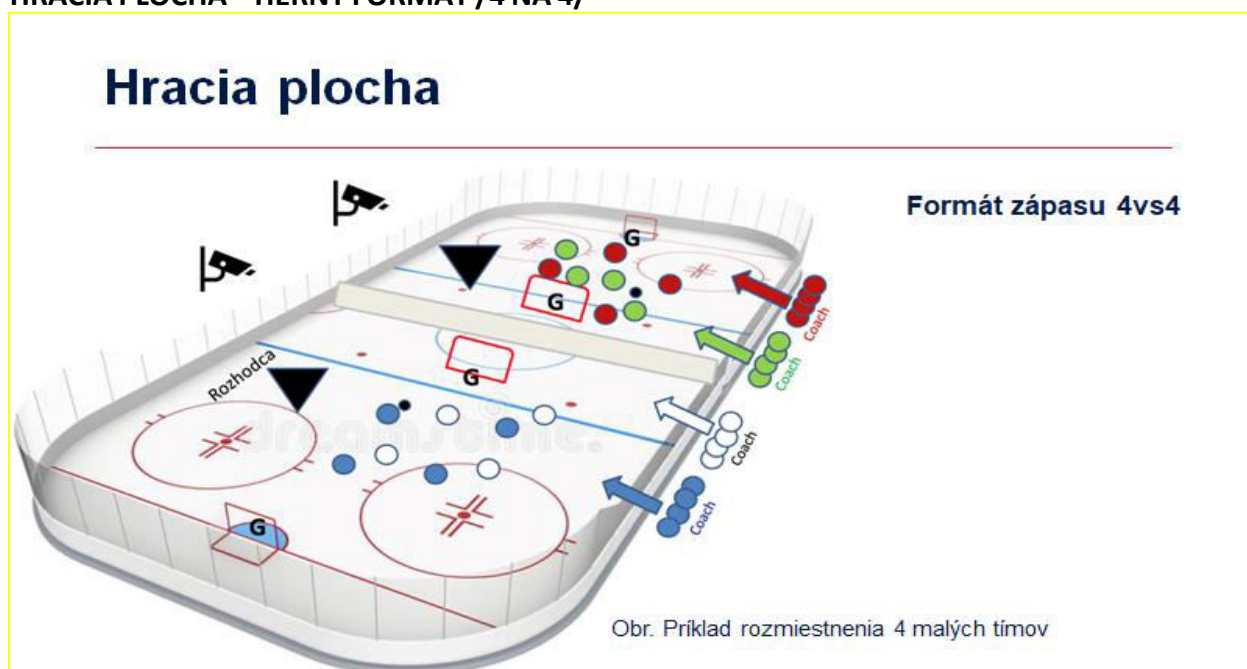
(štandardná veľkosť - 20cm x 20cm). Minimantinel je zhotovený z molitanu, typizovaný a dodaný zo SZĽH. Môže byť aj z iného mäkkého materiálu, ale bez ostrých hrán.

#### SYSTÉM TURNAJOV OD 1.1.2025 DO 30.04.2025

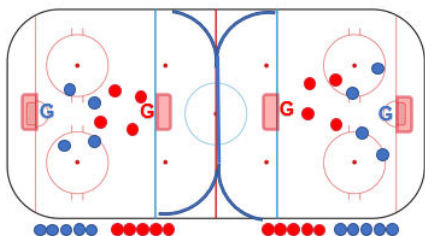
##### HERNÝ FORMÁT - SÚBEŽNE /4 NA 4/ - DELIACI MANTINEL A /3 NA 3/ - MINIHOKEJ

- Herný formát 4 na 4 sa hrá podľa pravidiel, ktoré sú uvedené v smernici SZĽH upravujúcej pravidlá ľadového hokeja v stretnutiach vekovej kategórie prípravka HP5 pre sezónu 2024/2025
- Herný formát 4 na 4 sa hrá na zimných štadiónoch, ktoré majú deliace mantinely
- Herný formát 3 na 3 sa hrá na zimných štadiónoch, ktoré nemajú deliace mantinely

#### HRACIA PLOCHA – HERNÝ FORMÁT /4 NA 4/



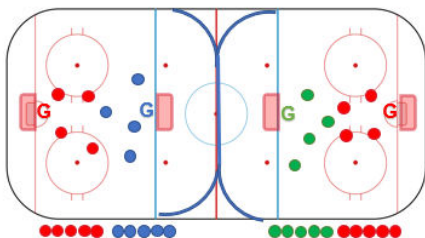
##### Variant 1 AB



- Týmto formátom hrajú tímy s veľkým počtom hráčov
- Počet hráčov v tímoch A a B: **min 16 + 2 brankári**  
*optimálne 20 + 3 brankári*
- Hrací čas: **2 x 30 min**
- Formát: Tímy su rozdelené na polovicu, každá polovica tímu hrá proti oboj poloviciam súpera jeden polčas

A1 – B1 súčasne A2 – B2  
A1 – B2 súčasne A2 – B1

### Variant 2 A1 A2 B C



- Týmto formátom hrajú tímy, kde jeden tím má veľký počet hráčov a dva tímy menší počet hráčov

- Počet hráčov v tíme A : **min 16 + 2 brankári**  
*optimálne 20 + 3 brankári*
- Počet hráčov v tímoch B a C: **min 8 + 1 brankár**  
*optimálne 10 + 2 brankári*

- Hrací čas: **3 x 20 min**

- Formát: Každý s každým hrá jednu tretinu, tím A hrá tiež medzi sebou

A1 – B súčasne A2 – C

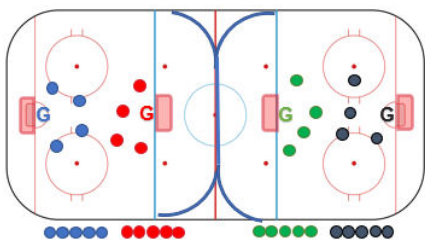
A1 – C súčasne A2 – B

C – B súčasne A1 – A2

HOKEJOVÁ PRÍPRAVKA

**HOCKEY**  
SLOVAKIA

### Variant 3 A B C D



- Týmto formátom hrajú tímy, kde každý tím má menší počet hráčov

- Počet hráčov v tíme A, B, C a D : **min 8 + 1 brankár**  
*optimálne 10 + 2 brankári*

- Hrací čas: **3 x 20 min**

- Formát: Každý s každým hrá jednu tretinu

A – B súčasne D – C

A – C súčasne D – B

C – B súčasne A – D

HOKEJOVÁ PRÍPRAVKA

**HOCKEY**  
SLOVAKIA

## LETMÉ STRIEDANIA

1. Striedanie - V zápase sa pravidelne strieda približne po 1 minúte, bez zastavenia časomier. Striedanie je letmé, to znamená, že hráči nechajú puk, odídu striedať a ďalšia trojica sa ihneď zapája do hry. Striedanie hráčov v hre bez pokynu rozhodcu je zakázané.

2. Hráči, ktorí sú zapojení do hry na pokyn striedať sa už nesmú s viditeľným úmyslom dotknúť puku a sú povinní bez zdržovania odkorčuľovať na striedačku. V rovnakom momente naskočia z hráčskej lavičky na hraciu plochu hráči novej formácie a plynule pokračujú v hre. V prípade, že by došlo k chaotickej/neprehľadnej situácii pri striedaní, rozhodca vhodným spôsobom zasiahne tak, aby bol dodržaný princíp fairplay.
3. Striedanie hráčov sa musí uskutočňovať z priestoru striedačiek.

## HRÁČSKY VÝSTROJ

1. Hráči nastupujú na stretnutie s kompletným výstrojom podľa platných pravidiel ľadového hokeja, vrátane certifikovaného chrániča krku (tzv. „nákrčník“) a celotvárového chrániča tváre (tzv. „košík“) a s prilbou s chráničom uší, určeného výrobcom pre ľadový hokej.
2. Jednotlivé herné formácie sú označené farebnými páskami.

## POVINNOSTI DRUŽSTVA PRED ZAČIATKOM STRETNUTIA

1. 60 min. pred začiatkom každého minihokejového turnaja odovzdať zapisovateľovi predturnajovú súpisu hráčov, následne elektronicky potvrdiť „ZÁPIS O STRETNUTÍ“ trénerom. V ďalších stretnutiach turnaja družstvá ani štatistici nie sú povinní robiť predzápasovú kontrolu hráčov cez IS, okrem prípadu, že by v niektorom družstve pribudli iní hráči.

## POVINNOSTI DRUŽSTVA PO SKONČENÍ STRETNUTIA

1. Tréneri sú zodpovední za kontrolu správania sa svojich hráčov aj po skončení stretnutia. Hlavní tréneri sú povinní zotrvať na striedačkách až do odchodu ich družstiev z ľadu po podaní rúk, aby mohli vhodným spôsobom zasiahnuť v prípade akéhokoľvek konfliktu medzi hráčmi na ľade počas podávania rúk a odchodu družstiev z ľadovej plochy.
2. Nedodržanie tohto ustanovenia má za následok sankčný poplatok:
  - za prvé previnenie klubu sankčný poplatok vo výške 25 €
  - za druhé previnenie klubu sankčný poplatok vo výške 50 €
  - za každé ďalšie previnenie klubu sankčný poplatok vo výške 100 €

## FUNKCIONÁRI STRETNUTIA

1. ROZHODCOVIA – Rozhodcovia nesmú začať stretnutie/turnaj bez odovzdaných súpisiek hráčov a bez trénermi potvrdených predzápasových Zápisov o stretnutí, pred prvými zápasmi turnaja. Stretnutie vedie dvojica rozhodcov tak, že každý rozhoduje na jednom mini ihrisku. Okrem vhadzovania puku sa obidvaja pohybujú pri mantineli



čelom k sebe. Pri udeľovaní trestu rozhodca uplatní signalizáciu trestu podľa platných pravidiel ľadového hokeja a ukáže na miesto začiatku trestného strieľania. Vhadzovanie puku do hry sa vždy uskutočňuje na pomyselnom bode v strede hracej plochy medzi bránkami. Ostatní hráči stoja cca 2 m od bodu vhadzovania. Každý rozhodca eviduje počet strelených gólov na svojom mini ihrisku. Rozhodca je povinný mať pri sebe 1 – 2 puky pre zaistenie okamžitého pokračovania v hre, napr. v situácii pri vyhodení puku z ihriska. Rozhodca zapísknutím prerušuje hru pri vstrelení gólu, zranení hráča, trestnom strieľaní a vyhodení puku z ihriska.

2. ČASOMERAČ – meria časovým zariadením čas hry. Jedno striedanie trvá 60 sekúnd. Po naplnení času sa čas nezastavuje a na pokyn rozhodcu jednotlivé formácie striedajú letným spôsobom.
3. ŠTATISTIK – má všetky povinnosti vyplývajúce z platných pravidiel ľadového hokeja. Okrem týchto povinností je jeho úlohou v prípade, ak tréner družstva nedodrží vopred zapísanú hernú formáciu (viditeľne označenú farebnou páskou) oznámiť uvedenú skutočnosť rozhodcom, **ktorí sú povinní ju zapísať do „zápisu o stretnutí“.**
4. Činnosť delegáta, bezpečnostného manažéra a hlavného usporiadateľa upravuje osobitný predpis.

## PRAVIDLÁ HRY

- VŠEOBECNÉ PRAVIDLÁ HRY – pre minihokej platia všetky pravidla ľadového hokeja, okrem pravidla o zakázanom uvoľnení, postavení mimo hry, hry na telo a obmedzeného územia brankárov.
  - V prípade posunutia minimantinelov rozhodca hru neprerušuje, ale vo vhodnom čase minimantinel upraví.
  - V prípade zaľahnutia puku brankárom - vyzýva rozhodca brankára, aby puk rozohral za bránku. V prípade, že tak brankár nemôže urobiť, rozhodca dá pokyn hráčom na vzdialenie sa od bránky a umožnenie rozohrania puku. Útoiaci hráči sa musia od brány vzdialiť cca 5 m. Brankár následne puk rozohráva a hra pokračuje ďalej.
  - Striedanie hráčov počas hry **nie je povolené.**
  - Výmena hráčov medzi jednotlivými trojkami **nie je povolená okrem prípadu nespôsobilosti hráča pokračovať v hre.**
1. TRESTNÉ STRIEĽANIE – Každé porušenie platných pravidiel - foul, vrátane nešportového správania, sa trestá nariadením trestného strieľania. Rozhodcovia si v prípade foulu poznačia o priestupok ktorého tímu sa jednalo, faulujúci tím odovzdá puk súperovi a hra pokračuje ďalej. Po skončení polčasu sa zrealizuje príslušný počet trestných strieľaní oboch tímov.
  2. VHADZOVANIE PUKU – puk sa vhadzuje do hry vždy LEN na začiatku polčasu po prerušení hry. Na začiatku polčasov sa puk vhadzuje vždy v strede ihriska na pomyselnom bode medzi modrou a bránkovou čiarou. Ostatní hráči musia byť od miesta na vhadzovanie vzdialení cca 2 m.

3. PRERUŠENIE HRY – nastáva len v prípade, ak puk opustí ľadovú plochu. Nasledujúce vhadzovanie bude na najbližšom mieste kde puk opustil hraciu plochu. V prípade posunutia minimantinelov rozhodca hru neprerušuje, ale vo vhodnom okamihu mantinel upraví.
4. PO STRELENOM GÓLE – vyzýva rozhodca brankára, aby puk rozohral svojim hráčom za bránku a súčasne dáva pokyn hráčom súpera na vzdialenie sa od brány ( na opačnú polovicu ihriska) a tým umožnenie rozohratia puku – brankár rozohráva a hra pokračuje ďalej.
5. STRIEDANIE BRANKÁROV – Brankári môžu byť striedaní kedykoľvek na pokyn trénera družstva. V zápase nesmie byť brankár odvolaný a nahradený hráčom – korčuliarom. Ak družstvo nastúpi na stretnutie s jedným brankárom a ten sa zraní, musí do brány nastúpiť hráč (v brankárskej výstroji) a nesmie byť počas zápasu dopísaný náhradný brankár.
6. VÝSLEDOK STRETNUTIA – 2 body, získava tím, ktorý strelil v zápase viac gólov. 1 bod je za remízu. 0 bodov je za menší počet strelených gólov v zápase . Konečný výsledok stretnutia sa zaznamenáva 2:0 resp. 1:1 resp. 0:2.

## TRESTY

1. UDEĽOVANIE TRESTU – pri udeľovaní trestu rozhodca uplatní signalizáciu trestu podľa platných pravidiel ľadového hokeja.
2. Za uvedené fauly – nedovolená hra telom, napadnutie, sekanie, hrubosť, hákovanie, bodnutie, pichnutie, krosček, vrazenie na mantinel, podrazenie pri nájazde hráča, držanie, hodenie hokejky pri nájazde hráča - rozhodca uplatní signalizáciu trestu podľa platných pravidiel ľadového hokeja a poznačí si priestupok družstva do rozhodcovského notesa (nie do mobilného telefónu). Hra pokračuje ďalej rozohrávkou družstva, ktoré sa neprevinilo. Po skončení polčasu nechá zrealizovať príslušný počet trestných strieľaní na oboch stranách.
3. **Za ostatné fauly resp. nezavinené nedovolené zákroky rozhodca verbálne napomenie hráča, ktorý sa previnil, bez prerušenia hry.**
4. **V prípade hrubého zákroku alebo hrubého nešportového správania, rozhodca podľa svojho uváženia okrem trestného strieľania, taktiež pošle hráča do šatne a popíše okolnosti v zápise o stretnutí. Taký hráč môže nastúpiť až v nasledujúcom stretnutí, nie v nasledujúcom polčase rovnakého stretnutia. V prípade, že by rozhodca uložil trest v hre, za mimoriadne hrubé porušenie pravidiel, hráč už nesmie nastúpiť vôbec, až do rozhodnutia príslušnej Disciplinárnej komisie.**

V kategórii 4. ročníka v minihokeji je **hra na telo ZAKÁZANÁ**. Súboj o puk sa môže uskutočniť len v činnosti hokejka – hokejka v rámci platných pravidiel ľadového hokeja. Každé porušenie platných pravidiel, vrátane nešportového správania, sa trestá nariadením trestného strieľania. V prípade vzájomného vylúčenia sa trestné strieľania nenariaďa a hra pokračuje vhadzením puku na najbližšom mieste.

Trest v hre sa ukladá len pri mimoriadne brutálnych zárokoch alebo pri hrubom nešportovom správaní hráča (funkcionára), ktorý musí okamžite opustiť hraciu plochu a odísť do kabíny.

**Hra telom je povolená iba v prípade, že kontakt s protihráčom je evidentne v súboji o puk.** Cieľom tohto pravidla je zmenšiť pravdepodobnosť vzniku zranenia spôsobeného fyzickým kontaktom tel hráčov.

Preto akýkoľvek úmyselný kontakt s protihráčom, na ktorý sa použije fyzická sila (bez úmyslu získať puk) sa trestá samostatným nájazdom. Kontakt tel hráčov vyplývajúci z bežnej hry s pukom sa netrestá. Rozhodca posudzuje každý fyzický kontakt na základe toho, či hráč vyvolá kontakt úmyselne alebo nie. Potrestaný je vždy hráč, ktorý vyvolá fyzický kontakt aby zasiahol aspoň telo protihráča, ak už nedokázal získať puk iným povoleným spôsobom. Pri rozhodovaní v tejto vekovej kategórii je dôležité, aby rozhodca komunikoval s hráčmi a upozorňoval ich na nedovolené zákroky a čistotu hry. V mnohých prípadoch sa nedovoleným zákrokom hráč vyhne, ak je upozornený počas hry na hraničné konanie hráča. Pri rozhodovaní v minihokeji je dôležitý aj edukatívny (vzdelávací a výchovný) vplyv rozhodcu!

## NEŠPORTOVÉ SPRÁVANIE

1. Ako nešportové správanie bude posudzované správanie trénera, alebo iného funkcionára družstva, ktorý akýmkoľvek spôsobom nabáda hráčov k nedovolenej hre telom, alebo iným nedovoleným zákrokom. V prvom prípade rozhodca trénera napomenie. Pri druhom porušení tohto ustanovenia tým istým družstvom, rozhodca nariadi trestné strelanie. Každé ďalšie porušenie tohto ustanovenia, tým istým družstvom, má za následok okrem trestného strelania, aj osobný trest do konca stretnutia pre dotýčaného funkcionára družstva a následné disciplinárne konanie.
2. Akýkoľvek úmyselný fyzický kontakt hráča s protihráčom v prerušenej hre sa považuje za nešportový a trestá sa podľa závažnosti nariadením trestného strelania, prípadne aj osobným trestom do konca stretnutia.
3. Akékoľvek hrubé vulgárne prejavy hráčov alebo trénerov, či iných funkcionárov družstiev, smerované voči protihráčom, spoluhráčom alebo voči rozhodcom, funkcionárom stretnutia alebo akýmkoľvek iným osobám, budú automaticky potrestané osobným trestom do konca stretnutia s následným disciplinárnym konaním. Rozhodcovia všetky okolnosti uloženia osobných trestov do konca stretnutia za nešportové správanie popíšu do poznámok zápisu o stretnutí.
4. Po treťom vyššom treste jedného hokejistu, v jednom súťažnom období, súhrnne vo všetkých súťažiach, má hokejista automaticky zastavenú činnosť na jeden zápas/turnaj v jeden hrací deň. Klub zodpovedá za to, že hokejista v najbližšom hracom dni nebude hrať.

Ak je hokejisti v priebehu sezóny uložených šesť vyšších trestov, má automaticky zastavenú činnosť na dva hracie dni (v celých kalendárnych dňoch).

Ak je hokejisti v priebehu sezóny uložených deväť a viac vyšších trestov, má automaticky zastavenú činnosť až do prerokovania príslušným disciplinárnym orgánom, ktorý rozhodne o jeho ďalšom potrestaní, pritom mu môže určiť aj osobitnú pokutu.

## SANKCIE

Ak obidve družstvá odohrali stretnutie bez narušenia platných pravidiel minihokeja, výsledok sa zaznamená do „Zápisu o stretnutí“ bez pripomienok. Ak jedno z družstiev

akýmkoľvek spôsobom poruší povinnosti vyplývajúce z týchto pravidiel (počet hráčov, ich označenie, pravidelné nasadzovanie do hry atď.), **rozhodcovia sú povinní uviesť túto skutočnosť do zápisu o stretnutí. Každý klub (každé družstvo), ktoré je zaradené do systému turnajov má povinnosť hrať podľa týchto pravidiel** nielen súťažné, ale aj prípravné, priateľské a turnajové stretnutia na celom území Slovenska ak riadiaci orgán nenariadi inak. Tréner, ktorý poruší smernice a platné pravidlá bude riešený v zmysle DP SZĽH. Za rôzne administratívne pochybenia pri športovo technických náležitostiach hráčov jednotlivých družstiev sa klub potrestá sankciou v prvom prípade 25,- eur/turnaj, druhom prípade 50,- eur/turnaj, v treťom a každom ďalšom prípade 100,- eur za turnaj.

## POVINNOSŤ KLUBU

Každý klub, ktorý prihlásil svoje družstvo, alebo družstvá do súťaže prípraviek je povinný zorganizovať na svoje náklady najmenej jeden turnaj do 31.12.2024 a najmenej jeden turnaj do 30.04.2025 za každé svoje družstvo prihlásené v súťaži. Klub, ktorý túto povinnosť nedodrží bude zo súťaže vylúčený so všetkými dôsledkami.

## ZÁVEREČNÉ USTANOVENIE

Táto smernica bola prerokovaná a schválená VV SZĽH dňa 21.1.2025 s účinnosťou od 21.1.2025.

**Smernica SZĽH upravujúca pravidlá ľadového hokeja v stretnutiach vekovej  
kategórie Prípravka HP5  
pre sezónu 2024/2025**

**Článok I.  
Výklad pojmov**

Na účely tejto smernice sa pod nasledovnými pojmami rozumie:

- 1.1. **SZĽH** je občianske združenie Slovenský zväz ľadového hokeja, sídlo Kalinčiakova 33, 831 04 Bratislava 3, IČO: 308 45 386, ktoré je národným športovým zväzom pre šport - ľadový hokej v zmysle zák. č. 440/2015 Z.z. o športe v platnom znení a **ktoré organizuje súťaže SZĽH.**
- 1.2. **Regionálny zväz ľadového hokeja (RZĽH)** - v závislosti od regiónu sa ním rozumie Západoslovenský zväz ľadového hokeja, Stredoslovenský zväz ľadového hokeja, Východoslovenský zväz ľadového hokeja; je športová organizácia pôsobiaca v regióne, ktorá združuje športové kluby pôsobiace a súťažiacie v súťažiach v ľadovom hokeji v danom regióne a ktorá riadi mládežnícke súťaže vekovej kategórie prípravka, mladší žiaci a starší žiaci na základe poverenia od SZĽH. RZĽH je členom SZĽH.
- 1.3. **Minihokej** je špecifická aktivita v ľadovom hokeji vo vekovej kategórii prípraviek, ktorá sa riadi osobitnými pravidlami schválenými SZĽH  
  
Stretnutia hráčov 5. ročníka sa hrajú v zmysle pravidiel pre:
  - systém **minihokej /4 vs 4 /** - na dvoch poloviciach súčasne (turnaj alebo zápas)
  - systém **/ 5 vs 5 /** na celé ihrisko s upravenými pravidlami (samostatný zápas)
- 1.4. **Klubom** (ďalej len „Klub“) je športová organizácia, ktorá je členom SZĽH a jeho družstvá sú zaradené do regionálnych systémov turnajov.
- 1.5. **Zahraničným klubom** je Klub, ktorého národným športovým zväzom (t.j. materským zväzom) nie je SZĽH a ktorého družstvo je zaradené do regionálnych systémov turnajov.
- 1.6. **Hokejistom** je hokejista družstva Klubu, ktoré je účastníkom regionálnych turnajov

**Článok II.  
Pôsobnosť smernice**

- 2.1. Táto smernica sa vzťahuje výlučne na Kluby, ktoré sú členmi SZĽH a ich družstvá sú zaradené do regionálnych systémov turnajov
- 2.2. Táto smernica sa vzťahuje aj na Zahraničné kluby, ktorých družstvá sú zaradené do regionálnych systémov turnajov, s výnimkou ustanovení, ktoré sa na zahraničný klub výslovne nevzťahujú

**Článok III.  
Riadiaci orgán súťaže**

- 3.1. **Riadiacim orgánom súťaže je RZĽH.**
- 3.2. Odvolacím orgánom voči rozhodnutiam riadiaceho orgánu je Výkonný výbor SZĽH

## **Článok IV.**

### **Dokumenty**

4.1. Súťažné dokumenty vydávané SZĽH:

4.1.1 SZĽH vydáva a používa pre potreby riadenia a organizovania súťaží tieto špecializované tlačivá a listiny:

4.2.1.1 podmienky pre prihlásenie sa družstiev do jednotlivých súťaží v zmysle bodu 2.1.4.1 SP SZĽH

4.2.1.2 samostatnú prihlášku do súťaží na príslušnú súťažnú sezónu,

4.2.1.3 zoznamy kmeňových a/alebo hosťujúcich hokejistov podľa čl. 10, alebo čl. 11 Prestupového poriadku SZĽH

Pre účely tejto smernice sa za ďalšie dokumenty považujú smernice, usmernenia, nariadenia, špecifikácie, Všeobecné ustanovenia platné pre súťaže a Rozpis súťaží vydávané SZĽH, alebo prostredníctvom riadiaceho orgánu súťaže.

## **Článok V.**

### **Športovo - technické podmienky a všeobecné ustanovenia**

Táto smernica upravuje osobitné pravidlá, predpisy a smernice SZĽH pre vekovú kategóriu prípravka v stretnutiach organizovaných SZĽH pre vekovú kategóriu Prípravka HP 5 (5.ročník), v zmysle záverov prijatých na Kongrese SZĽH 9. mája 2022 a na základe odporúčaní Metodického oddelenia SZĽH. Vo všetkých neupravených častiach sa podmienky organizovania a riadenia stanovujú predpismi a smernicami SZĽH.

#### **Hlavnými cieľmi prípravných zápasov je:**

- výchova detí prostredníctvom športu, dodržiavanie pravidiel, hrať v duchu fair-play
- zapojiť čo najviac detí do zápasov a tým ich motivovať do ďalších tréningov, popritom prilákať na hokej ďalšie deti
- rozšíriť hokejovú základňu

V týchto vekových kategóriách považuje SZĽH za nosný prvok tréningový proces na ľade aj mimo ľadu, ktorý má deťom poskytovať zábavu, radosť z pohybu, rozvíjanie kreativity a nadobúdanie individuálnych športových zručností.

#### **Družstvo a hráči**

1. Veková kategória:

**HP 5 (5.ročník)** - hráči narodení **od 1.9.2013 do 31.08.2014**. Veková kategória HP5 - prípravka je určená na základe kritéria, ktorým je dátum narodenia dieťaťa prislúchajúci k ročníku povinnej školskej dochádzky. Na zoznam družstva môžu byť zapísaní aj hráči na základe uplatnenia výnimky z určenia vekovej kategórie hokejistu tzn. hráči narodení od 1.1.2013 do 31.8.2013 navštevujúci 5.ročník ZŠ v neobmedzenom počte a najviac dvaja hráči materského klubu alebo klubu, s ktorým je v združení v zmysle SP SZĽH, vrátane brankárov narodení **od 1.1.2013 do 31.8.2013** bez potvrdenia o návšteve nižšieho ročníka školskej dochádzky ( navštevujúci 6. ročník). **Štart týchto dvoch hráčov je podmienený písomným potvrdením príslušného regionálneho inštruktora SZĽH, zaevidovaným a schváleným v IS SZĽH. Hráč je oprávnený štartovať len vo vekovej kategórii, do ktorej je omladený.**

Nastúpenie hokejistu na zápas bez platného omladenia (tzn. bez výnimky z určenia vekovej kategórie hokejistu), zaevidovaného a schváleného v IS SZĽH, je porušením tejto smernice zo strany klubu, ktoré sa potrestá sankčným poplatkom v nasledovnej výške:

a/ za prvé previnenie klubu sankčným poplatkom vo výške 25 € sumarizačne za jedno stretnutie resp. turnaj bez platného evidovaného omladenia hráča resp. hráčov,  
b/ za druhé previnenie klubu sankčným poplatkom vo výške 50 € sumarizačne za jedno stretnutie resp. turnaj bez platného evidovaného omladenia hráča resp. hráčov,  
c/ za každé ďalšie previnenie klubu sankčným poplatkom vo výške 100 € sumarizačne za jedno stretnutie resp. turnaj bez platného evidovaného omladenia hráča resp. hráčov.

2. Vo vekovej kategórii Prípravka HP5 sa pravidlo o počte zahraničných hokejistov neupravuje.
3. V zápasoch, v rámci systému **minihokej / 4 vs 4 /** vo vekovej kategórii Prípravka HP 5 - 5.ročník, sa za družstvo považuje skupina najmenej **8 korčuľujúcich hráčov a jeden brankár, najviac 24 korčuľujúcich hráčov a 4 brankári.**
4. V zápasoch v rámci systému **/ 5 vs 5 /** vo vekovej kategórii Prípravka HP 5 - 5.ročník, sa za družstvo považuje skupina najmenej **10 korčuľujúcich hráčov a jeden brankár, najviac 20 korčuľujúcich hráčov a 2 brankári.**

5. **Ostaršenia:**

V zápasoch súťaže prípraviek HP5 môžu štartovať aj mladší hráči na základe platného ostaršenia a to hokejista narodený **od 1.9.2014 do 31.8.2015** môže byť ostaršený o jednu vekovú kategóriu do kategórie prípravka HP5. Počet ostaršených hráčov je 6 vrátane brankárov.

Nastúpenie vyššieho počtu ostaršených hráčov v jednom družstve v jednom zápase je považované za previnenie družstva so športovo-technickými dôsledkami podľa bodu 6.13. SP. Nastúpením hokejistu na zápas bez platného evidovaného ostaršenia je porušením tejto smernice zo strany klubu, ktoré sa potrestá sankčným poplatkom v nasledovnej výške:

a/ za prvé previnenie klubu sankčným poplatkom vo výške 25 € sumarizačne za jedno stretnutie resp. turnaj bez platného evidovaného ostaršenia hráča resp. hráčov,  
b/ za druhé previnenie klubu sankčným poplatkom vo výške 50 € sumarizačne za jedno stretnutie resp. turnaj bez platného evidovaného ostaršenia hráča resp. hráčov,  
c/ za každé ďalšie previnenie klubu sankčným poplatkom vo výške 100 € sumarizačne za jedno stretnutie resp. turnaj bez platného evidovaného ostaršenia hráča resp. hráčov.

6. **Omladenie - hráčky:** Za HP 5 (5.ročník) môže nastúpiť hráčka narodená **od 1.9.2012 do 31.8.2013**. Maximálny počet v jednom zápase sú tri hráčky a jedna brankárka. Nastúpenie vyššieho počtu omladených hráčiek v jednom družstve v jednom zápase je považované za previnenie družstva so športovo-technickými dôsledkami podľa bodu 6.13. SP.
7. V prípade vytvorenia dvoch a viac družstiev jedným klubom v tej istej vekovej kategórii a ročníku sa Družstvá označia tak, aby z označenia nebola zrejماً výkonnostná hierarchia družstiev (napr. „Modrí“, „Zelení“); **súpiscky jednotlivých Družstiev nesmú byť medzi sebou**

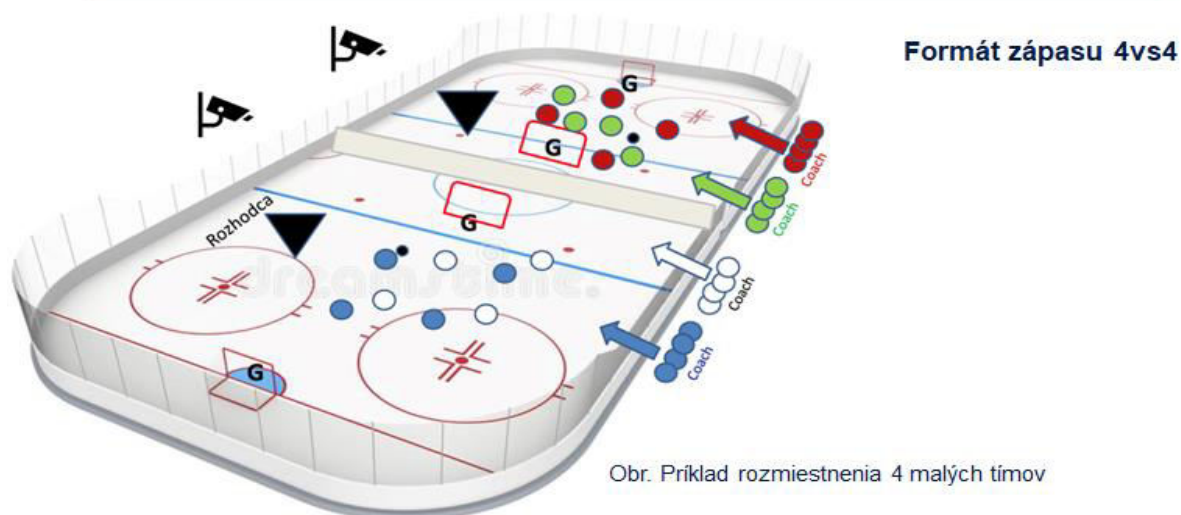
v rámci jedného turnaja miešané, t.j. hráč, ktorý je zapísaný na súpiske napr. „Modrí“ nesmie nastúpiť na zápas v družstve napr. „Zelení“ (okrem brankárov alebo v prípade zranení a následnej potreby presunu hráča/-ov).

8. Každý klub má povinnosť registrovať svojich hráčov v systéme elektronickej matriky SZLH. Rovnako všetky ďalšie náležitosti k štartu (napr. ostaršenie, hostovanie, striedavé štarty a iné zmeny) je klub povinný evidovať prostredníctvom elektronickej matriky SZLH.
9. Hráči kategórie žiaci alebo prípravka nemôžu nastúpiť na viac ako jedno stretnutie v rámci jedného hracieho dňa v súťažiach žiakov alebo prípravky. V uvedených súťažiach sa za jeden hrací deň považuje pôvodný termín stretnutia a termín prípadnej predohrávky alebo dohrávky. Nastúpenie hráča v druhom, alebo ďalšom stretnutí v rámci jedného hracieho dňa sa považuje za neoprávnený štart hráča a je previnením družstva so športovo-technickými dôsledkami podľa bodu 6.13. SP.
10. Po treťom vyššom treste jedného hokejistu kategórie prípravka, v jednom súťažnom období, súhrnne vo všetkých súťažiach, má hokejista automaticky zastavenú činnosť na jeden majstrovský zápas, v jednom dni. Klub zodpovedá za to, že hokejista v najbližšom majstrovskom zápase v jednom dni nebude hrať.  
Ak je hokejistovi v priebehu sezóny uložených šesť vyšších trestov, má automaticky zastavenú činnosť na dva majstrovské zápasy (v celých kalendárnych dňoch).  
Ak je hokejistovi v priebehu sezóny uložených deväť a viac vyšších trestov, má automaticky zastavenú činnosť až do prerokovania príslušným disciplinárnym orgánom, ktorý rozhodne o jeho ďalšom potrestaní, pritom mu môže určiť aj osobitnú pokutu.
11. Činnosť delegáta, bezpečnostného manažéra a hlavného usporiadateľa upravuje osobitný predpis.

## HRACIA PLOCHA

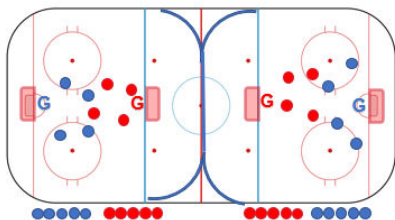
SYSTÉM (4 vs 4), VARIANTY ZÁPASOV/TURNAJOV:

### Hracia plocha





### Variant 1 AB



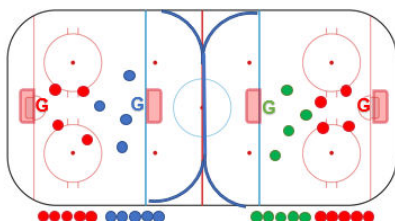
- **Týmto formátom hrajú tímy s veľkým počtom hráčov**
- Počet hráčov v tímoch A a B: **min 16 + 2 brankári**  
*optimálne 20 + 3 brankári*
- Hrací čas: **2 x 30 min**
- Formát: Tímy su rozdelené na polovicu, každá polovica tímu hrá proti obom poloviciam súpera jeden polčas

A1 – B1 súčasne A2 – B2  
A1 – B2 súčasne A2 – B1

HOKEJOVÁ PRÍPRAVKA

**HOCKEY**  
SLOVAKIA

### Variant 2 A1 A2 B C

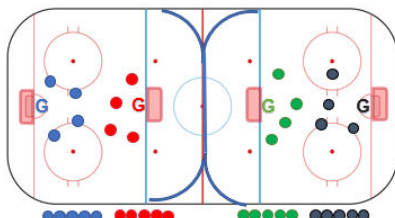


- **Týmto formátom hrajú tímy, kde jeden tím má veľký počet hráčov a dva tímy menší počet hráčov**
- Počet hráčov v tíme A : **min 16 + 2 brankári**  
*optimálne 20 + 3 brankári*
- Počet hráčov v tímoch B a C: **min 8 + 1 brankár**  
*optimálne 10 + 2 brankári*
- Hrací čas: **3 x 20 min**
- Formát: Každý s každým hrá jednu tretinu, tím A hrá tiež medzi sebou  
A1 – B súčasne A2 – C  
A1 – C súčasne A2 – B  
C – B súčasne A1 – A2

HOKEJOVÁ PRÍPRAVKA

**HOCKEY**  
SLOVAKIA

### Variant 3 A B C D



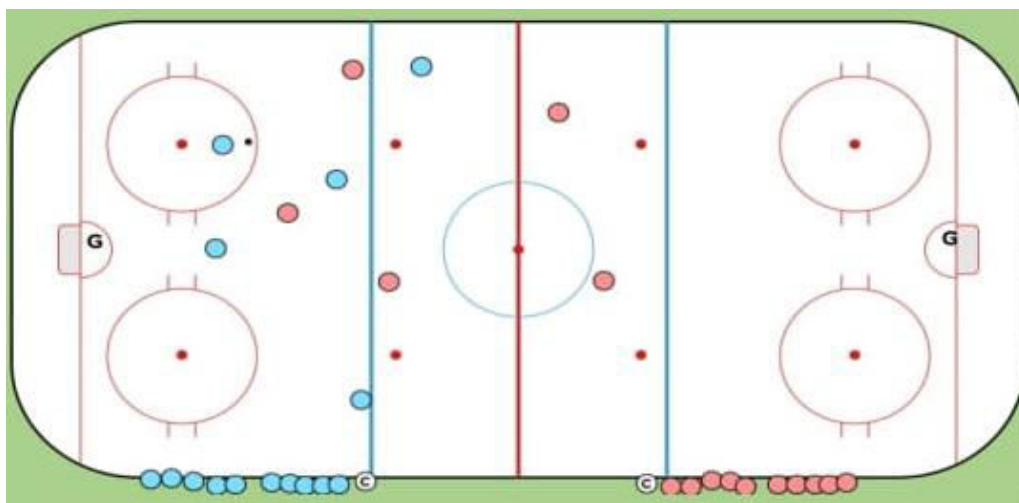
- **Týmto formátom hrajú tímy, kde každý tím má menší počet hráčov**
- Počet hráčov v tíme A, B, C a D : **min 8 + 1 brankár**  
*optimálne 10 + 2 brankári*
- Hrací čas: **3 x 20 min**
- Formát: Každý s každým hrá jednu tretinu  
A – B súčasne D – C  
A – C súčasne D – B  
C – B súčasne A – D

HOKEJOVÁ PRÍPRAVKA

**HOCKEY**  
SLOVAKIA

## SYSTÉM /5 vs 5/ :

Hrací čas 3 x 20 min. bez úpravy ľadu, s výmenou strán v 2.tretine



## HRA TELOM

1. V kategórii prípraviek 5. ročníka je hra telom **OBMEDZENÁ**
2. Súboj o puk sa môže uskutočniť v činnosti hokejka – hokejka, v rámci platných pravidiel ľadového hokeja. Hra telom je povolená iba v prípade, že kontakt s protivráčom je evidentne v súboji o puk.

Cieľom tohto pravidla je zmenšiť pravdepodobnosť vzniku zranení spôsobených fyzickým kontaktom tel hráčov.

### 3. Je povolená nasledovná hra telom:

- Náhodný kontakt tel hráčov vyplývajúci z bežnej hry s pukom a pritlačenie protivráča vedúceho puk na mantinel do tzv. lievika – pokiaľ obaja hráči idú rovnakým smerom a brániaci hráč jasne preukazuje snahu hrať puk. Napríklad, je povolené brániacemu hráčovi, pokiaľ sa hráč v držaní puku pokúša prejsť medzi ním a mantinelom, „uzavrieť“ priestor medzi sebou a mantinelom s úmyslom donútiť hráča s pukom zmenšiť rýchlosť alebo obísť brániaceho hráča po vnútornej strane.
- Kontaktovať protivráča telom v prípade, že sa obaja pohybujú rovnakým smerom a sú otočení čelom oproti sebe (brániaci hráč cúva – situácia jeden na jedného). Pokiaľ takto brániaci hráč bráni telom v pohybe útočiaceho hráča a prejavuje snahu hrať puk, nepovažuje sa to za priestupok proti pravidlám.
- Kontakt telom medzi brániacim a útočiacim hráčom môže nastať, ak je výsledkom pohybu útočiaceho hráča s pukom, a zároveň nie je nedovoleným zákrokom v zmysle iných pravidiel (napr. hrubosť, faul laktom, nedovolené bránenie v hre a pod.).

### 4. Okrem všetkých obmedzení pre hru telom v pravidlách ľadového hokeja je zakázané:

- Akékoľvek vrazenie protivráča na mantinel.

- Nakorčuľovanie do súpera, alebo napadnutie súpera z iného smeru, ako sa pohybuje hráč s pukom.
- Hranie do tela, sácanie, alebo nakorčuľovanie do súpera stojaceho pri mantineli, alebo inde na ihrisku, ktorý nie je v držaní puku.
- Akákoľvek hra telom na brankára a to aj v prípade, že je mimo svojho bránkoviška a má puk na hokejke - Napadnutie.

## 5. Posudzovanie:

- Ako nedovolená hra sa posudzuje najmä situácia, kedy hráč nehrá puk, ale pripravuje sa zahrať protihráča telom, niektorým zo spôsobov uvedených vyššie. Naopak kolízie, ku ktorým došlo nevedome, nemajú byť trestané.
  - Údery rukavicami alebo hokejkou, napr. pred bránkou sa posudzujú v súlade s príslušnými pravidlami (Hrubosť, Krosček, Seknutie a pod.).
  - Hra telom na hráča, ktorý nemá puk musí byť potrestaná ako Nedovolené bránenie v hre alebo Napadnutie.
  - Za obzvlášť hrubé a nešportové je potreba posudzovať napadnutie protihráča zozadu a napadnutie hlavy alebo krku protihráča. Tieto zákroky sa v kategórii prípraviek 5. ročníka budú trestať automaticky osobným trestom do konca stretnutia.
  - Ak dôjde pri nedovolenej hre telom ku zraneniu protihráča, uloží sa vždy automaticky osobný trest do konca stretnutia.
6. Každé porušenie platných pravidiel - foul, vrátane nešportového správania, sa trestá nariadením trestného strieľania. Rozhodcovia si v prípade faulu poznačia o priestupok ktorého tímu sa jednalo (nie do mobilného telefónu) a číslo faulovaného hráča, faulujúci tím odovzdá puk súperovi a hra pokračuje ďalej. Po skončení tretiny sa zrealizuje príslušný počet trestných strieľaní oboch tímov, pričom nájazdy vykonajú faulovaní hráči (zodpovednosť trénera). Ak sa jedná o nešportové správanie, nájazd vykoná ľubovoľný hráč.
7. Pri mimoriadne hrubých alebo nebezpečných zárokoch alebo pri hrubom nešportovom správaní hráča (funkcionára), bude tento hráč (funkcionár) navyše potrestaný aj osobným trestom do konca stretnutia. Trest v hre sa ukladá len pri mimoriadne brutálnych zárokoch. Okolnosti uloženia OK príp. TH uvedú rozhodcovia v poznámkach zápisu o stretnutí.
8. POSUDZOVANIE TRESTOV V HRE - Všetky priestupky, za ktoré sa ukladal TH v zmysle pravidiel LH 2022/23 zostávajú v platnosti aj pre sezónu 2024/25 (výnimka z pravidiel LH 2024/25).

## NEŠPORTOVÉ SPRÁVANIE

1. Ako nešportové správanie bude posudzované správanie trénera, alebo iného funkcionára družstva, ktorý akýmkoľvek spôsobom nabáda hráčov k nedovolenej hre telom, alebo iným nedovoleným zákrokom. V prvom prípade rozhodca trénera napomenie. Pri druhom porušení tohto ustanovenia tým istým družstvom, rozhodca nariadi trestné strieľanie. Každé ďalšie porušenie tohto ustanovenia, tým istým družstvom, má za následok okrem trestného strieľania, aj osobný trest do konca stretnutia pre dotýčného funkcionára družstva a následné disciplinárne konanie.
2. Akékoľvek hrubé vulgárne prejavy hráčov alebo trénerov, či iných funkcionárov družstiev, smerované voči protihráčom, spoluhráčom alebo voči rozhodcom, funkcionárom stretnutia alebo akýmkoľvek iným osobám, budú automaticky potrestané osobným trestom do konca stretnutia s následným disciplinárnym konaním. Rozhodcovia všetky okolnosti uloženia osobných trestov do konca stretnutia za nešportové správanie popíšu do poznámok zápisu o stretnutí.

## HRÁČSKY VÝSTROJ

1. Hráči nastupujú na stretnutie s kompletným výstrojom podľa platných pravidiel ľadového hokeja, vrátane certifikovaného chrániča krku (tzv. „nákrčník“) a celotvárového chrániča tváre (tzv. „košík“) a s prilbou s chráničom uší, určeného výrobcom pre ľadový hokej.

## POVINNOSTI DRUŽSTVA PRED ZAČIATKOM STRETNUTIA

1. 60 min. pred začiatkom každého minihokejového turnaja /resp. zápasu/ odovzdať zapisovateľovi súpisu hráčov, následne elektronicky potvrdiť „ZÁPIS O STRETNUTÍ“ trénerom. V ďalších stretnutiach turnaja družstvá ani štatistici nie sú povinní robiť predzápasovú kontrolu hráčov cez IS, okrem prípadu, že by v niektorom družstve pribudli iní hráči.

## POVINNOSTI DRUŽSTVA PO SKONČENÍ STRETNUTIA

1. Tréneri sú zodpovední za kontrolu správania sa svojich hráčov aj po skončení stretnutia. Hlavní tréneri sú povinní zotrvať na striedačkách až do odchodu ich družstiev z ľadu po podaní rúk, aby mohli vhodným spôsobom zasiahnuť v prípade akéhokoľvek konfliktu medzi hráčmi na ľade počas podávania rúk a odchodu družstiev z ľadovej plochy.
2. Nedodržanie tohto ustanovenia má za následok sankčný poplatok:
  - za prvé previnenie klubu sankčný poplatok vo výške 25 €
  - za druhé previnenie klubu sankčný poplatok vo výške 50 €
  - za každé ďalšie previnenie klubu sankčný poplatok vo výške 100 €

## FUNKCIONÁRI STRETNUTIA

1. ROZHODCOVIA – rozhodcovia nesmú začať stretnutie/turnaj bez odovzdaných súpisiek hráčov a bez trénermi potvrdených predzápasových/predturnajových Zápisov o stretnutí, pred prvými zápasmi turnaja. Stretnutie vedie dvojica rozhodcov v systéme 5 na 5 na celé ihrisko štandardným spôsobom. V systéme 4 na 4 tak, že každý rozhoduje na ½ polovici ihriska pričom vhadzovanie puku sa vykonáva len na začiatku tretiny /resp. polčasu/, prípadne po prerušení hry rozhodcom v nevyhnutných prípadoch (napr. zranenie, úprava mantinelov, zlé letmé striedanie družstva a pod.).
2. ČASOMERAČ – meria časovým zariadením čas hry. Jedno striedanie trvá 60 sekúnd. Po naplnení času časomerač zastaví čas a zahlási informáciu „čas“ alebo klepne na mikrofón.
3. ŠTATISTIK – má všetky povinnosti vyplývajúce z platných pravidiel ľadového hokeja.

## PRAVIDLÁ HRY:

### SYSTÉM /4 vs 4/ :

#### HRÁ SA 4 VS 4 SÚČASNE NA OBOCH POLOVICIACH IHRISKA (SYNCHRONIZOVANE)

**Striedanie:** 60s na zvukový signál - LETMÉ. Po signáli rozhodcu na striedanie, hráči prestanú hrať s pukom, nechajú ho na mieste a odchádzajú striedať, pričom ďalšia formácia naskakuje na ľad a pokračuje v hre s voľným pukom. V prípade, že by pri letmom striedaní vznikla niektorému družstvu

unfair výhoda (napr. hráči schádzajúci z ľadu prihrávajú puk svojim striedajúcim hráčom a pod.), rozhodca na základe svojho uváženia hru preruší a vhodí buli na mieste kde bola prerušená hra.

**Po strelení gólu:** útočiaci tím odstúpi min 5 metrov, družstvo ktoré inkasovalo gól si zoberie puk z brány a okamžite pokračuje v hre.

**Ak brankár chytí puk a má ho pod kontrolou:** útočiaci hráči odstúpia a dajú brániacim hráčom čas a priestor, 5 metrov, aby mohli rozohrať a pokračovať v hre.

**Skóre stretnutia:** zapisuje sa, každá tretina/polčas osobitne. 2 body, získava tím, ktorý strelil v tretine/polčase viac gólov. 1 bod je za remízu. 0 bodov je za menší počet strelených gólov v tretine/polčase.

**Hra telom je zakázaná:** Súboj o puk sa môže uskutočniť len v činnosti hokejka-hokejka v rámci platných pravidiel ľadového hokeja a tejto smernice.

**Ak sa nejaký hráč dopustí faulu:** Rozhodca signalizuje/odpíska faul, poznačí si ho do zápisníka spolu s číslom faulovaného hráča, hráč alebo tím, ktorý sa dopustil faulu, odovzdá puk súperovi, odstúpi minimálne 5 metrov, dá priestor na rozohrávku a hra pokračuje.

V tejto kategórii a tomto formáte nehráme v nerovnovážnych stavoch.

**Princíp spravodlivosti a fair play:** v prestávke na konci tretín/polčasu nasledujú trestné strieľania, ktoré vykonávajú hráči, ktorí boli faulovaní (zodpovednosť trénera družstva). Rozhodca zoradí všetkých faulovaných hráčov do rohu pri svojej bránke a títo postupne vykonávajú nájazdy striedavo jedno družstvo - druhé družstvo, pričom nasledujúci hráč si po ukončení predchádzajúceho nájazdu súpera berie puk tam kde skončil (v bránke, u brankára alebo inde mimo bránky) a ihneď vykoná nájazd na súperovho brankára atď. Ak je nerovnomerný počet nájazdov, rozhodca vhodne skoorдинuje ďalší postup, pričom začína družstvo, ktoré bude vykonávať viac nájazdov. Ak je počet nájazdov rovnaký, začína domáce družstvo.

## **SYSTÉM (5 vs 5):**

1. **Trvanie zápasu je 3x20 minút čistého času**, pričom k prerušeniu merania prichádza len pri striedaní hráčov podľa bodu 2. Rozcvička na ľade trvá 5 minút, prestávky medzi tretinami sú 3 minúty, hrá sa bez úpravy ľadu.
2. **Striedanie** všetkých 5 hráčov sa uskutoční nasledovne:
  - Časomerač zastaví čas vždy po uplynutí 60 sekúnd. Tesne pred ich uplynutím zahlási do mikrofónu informáciu „ČAS“ alebo klepnutím na mikrofón\* upovedomí rozhodcu o uplynutí času striedania. Po tomto signáli rozhodca do 10 sekúnd preruší hru spolu s hlasovým povelením „STRIEDANIE“, pričom predtým vyhodnotí hernú situáciu a nechá dohrať akciu v prípade, že jedno z družstiev je v zakončení (rozumej „gólová príležitosť“).
  - V prerušenej hre hráči urýchlene opustia hraciu plochu jednými dvierkami svojej striedačky a zároveň druhými dverami striedačky nastupuje na ľad ďalšia formácia. Rozhodca uskutoční vhadzovanie na bode najbližšom k miestu prerušenia hry a hra pokračuje.
3. **Po strelení gólu** rozhodca zapíska a zakričí „GÓL“, hráči útočiaceho družstva po primeranom čase na oslavu svojho gólu ustúpia do priestoru k modrej čiare za spojnicou kruhov na vhadzovanie v útočnom pásme. Brániace družstvo vyberie puk z bránky a spoza svojej brány na napískanie a povel rozhodcu „HRAJ“ rozohrávajú novú akciu a hra pokračuje. Rozhodca skoorдинuje hráčov oboch družstiev na ľade po góle tak, aby aj čas na oslavu gólu aj rozohranie novej akcie boli obojstranne v duchu fairplay.

4. **Ak brankár chytí puk** a má ho pod kontrolou, rozhodca zapíska a zakričí „USTÚP“. Ďalší postup je rovnaký ako v bode 3.
5. **Ak útočiacie družstvo spôsobí ofsajd/postavenie mimo hry**, rozhodca zapíska a zakričí „OFSAJD“. Útočiacie družstvo odovzdá puk súperovi a ihneď opustí útočné pásmo. Potom ako je pásmo vyčistené a zároveň brániace družstvo je v držaní puku, rozhodca zapísaním a povelom „HRAJ“ začne novú akciu (brániaci rozohrávajú, útoiaci sa môžu vrátiť do pásma a napádať rozohrávku).
6. **Ak družstvo spôsobí zakázané uvoľnenie**, v momente ako puk pretne bránovú čiaru rozhodca zapíska a zakričí „ICING“. Rovnako ako pri ofsajde, útoiaci hráči ihneď opustia útočné pásmo. Potom ako je pásmo vyčistené a zároveň brániace družstvo je v držaní puku, rozhodca zapísaním a povelom „HRAJ“ začne novú akciu (brániaci rozohrávajú, útoiaci sa môžu vrátiť do pásma a napádať rozohrávku).
7. **V prípade faulu** rozhodca zapíska a poznačí si priestupok a číslo faulovaného hráča. Družstvo ktoré faulovalo odovzdá puk súperovi a rozhodca skordinuje pokračovanie hry (ustúpenie faulujúceho družstva a rozohrávku družstva, ktoré bolo faulované).
8. Po skončení tretiny sa uskutoční príslušný počet nájazdov oboch družstiev, ktoré idú hráči, ktorí boli faulovaní (zodpovednosť trénera družstva). Dosiahnuté góly sa pripočítajú ku skóre tretiny.

**V prípade bodov 3,4,5,6 a 7 sa čas neprerušuje.**

\* Ak na štadióne nie je k dispozícii ozvučenie, po uplynutí 60 sekúnd od začiatku striedania časomerač upozorní rozhodcu iným krátkym zvukovým signálom. Ak to nie je možné rozhodcovia budú sledovať čas na časomiere sami a vo vhodnej chvíli prerušia hru.

## **ZÁVEREČNÉ USTANOVENIE**

Táto smernica bola prerokovaná a schválená VV SZLH dňa 21.1.2025 s účinnosťou od 21.1.2025.

**SMERNICA SZĽH**  
**Upravujúca podmienky družstiev v súťaži**  
**Mladších žiakov A pre sezónu 2024/2025**

**Článok 1.**

**Výklad pojmov**

Na účely tejto smernice sa pod nasledovnými pojmami rozumie:

- 1.1. **SZĽH** je občianske združenie Slovenský zväz ľadového hokeja, sídlo Kalinčiakova 33, 831 04 Bratislava 3, IČO: 308 45 386, ktoré je národným športovým zväzom pre šport - ľadový hokej v zmysle zák. č. 440/2015 Z.z. o športe v platnom znení a **ktoré organizuje súťaže SZĽH**.
- 1.2. **Regionálny zväz ľadového hokeja (RZĽH)** - v závislosti od regiónu sa ním rozumie Západoslovenský zväz ľadového hokeja, Stredoslovenský zväz ľadového hokeja, Východoslovenský zväz ľadového hokeja; je športová organizácia pôsobiaca v regióne, ktorá združuje športové kluby pôsobiace a súťažiace v súťažiach v ľadovom hokeji v danom regióne a ktorá riadi mládežnícke súťaže vekovej kategórie prípravka, mladší žiaci a starší žiaci na základe poverenia od SZĽH. RZĽH je členom SZĽH.
- 1.3. **Klubom** (ďalej len „Klub“) je športová organizácia, ktorá je členom SZĽH a jeho družstvo súťaží Mladších žiakov A.
- 1.4. **SP** je Súťažný poriadok SZĽH.
- 1.5. **PP** je Prestupový poriadok SZĽH.
- 1.6. **Zahraničným hokejistom** Klubu je hokejista, ktorý má štátnu príslušnosť inú ako SR.
- 1.7. **IS SZĽH** je elektronický informačný systém SZĽH.

**Článok 2.**

**Pôsobnosť smernice**

- 2.1. Táto smernica upravuje a špecifikuje niektoré ustanovenia Súťažného poriadku, Disciplinárneho poriadku, Prestupového poriadku a vzťahuje sa na všetky Kluby, ak nie je ustanovené inak.
- 2.2. V tých častiach Súťažného poriadku, Disciplinárneho poriadku a Prestupového poriadku, v ktorých nie sú tieto predpisy touto smernicou upravené, platia SP, DP a PP.

**Článok 3.**

**Riadiaci orgán súťaže**

- 3.1. **Riadiacim orgánom súťaže je RZĽH.**
- 3.2. Nariadenia, Usmernenia a Rozhodnutia SZĽH sú záväzné pre Kluby.
- 3.3. Rozhodnutia vydáva RZĽH v jednotlivých veciach pre určený Klub. Odvolacím orgánom voči rozhodnutiam RZĽH je Výkonný výbor SZĽH.

**Článok 4.**

**Účastníci súťaže**

- 4.1. Regionálne na základe platných prihlášok družstiev. Účastníci a model súťaže regionálne.

**Článok 5.**

**Športovo-technické podmienky**

- 5.1. Súpiska družstva Klubu pre každý zápas **Ligy mladších žiakov A** musí obsahovať najmenej desať (10) korčuliarov a jedného (1) brankára najviac dvadsať (20) korčuliarov a dvoch (2) brankárov

- 5.2. V zápasoch môžu nastupovať hráči vekovej kategórie mladší žiaci, t.j. hráči narodení od 1.9.2011 do 31.8.2013 a hráči na základe uplatnenia výnimky z určenia vekovej kategórie hokejistu (tzn. hráči narodení od 1.1.2011 do 31.8.2011 navštevujúci 7.ročník ZŠ).

Nastúpenie hokejistu na zápas bez platného omladenia (tzn. bez výnimky z určenia vekovej kategórie hokejistu), zaevidovaného a schváleného v IS SZĽH je porušením tejto smernice zo strany klubu, ktoré sa potrestá sankčným poplatkom v nasledovnej výške:

- a/ za prvé previnenie klubu sankčným poplatkom vo výške 50 € za každé jedno nastúpenie hokejistu bez platného evidovaného omladenia,
- b/ za druhé previnenie klubu sankčným poplatkom vo výške 100 € za každé jedno nastúpenie hokejistu bez platného evidovaného omladenia,
- c/ za každé ďalšie previnenie klubu sankčným poplatkom vo výške 200 € za každé jedno nastúpenie hokejistu bez platného evidovaného omladenia.

- 5.3. V jednom zápase môžu na základe platného ostaršenia zaevidovaného a schváleného v IS SZĽH nastúpiť aj hokejisti z nižšej vekovej kategórie a to najviac **5 hráčov vrátane brankárov**. Pre súťaž **Ligy mladších žiakov A** môžu byť ostaršení hráči vekovej kategórie prípravka 5. ročník, narodení od 1.9.2013 do 31.8.2014.

Nastúpenie vyššieho počtu ostaršených hráčov v jednom družstve v jednom zápase je považované za previnenie družstva so športovo-technickými dôsledkami podľa bodu 6.13. SP. Nastúpením hokejistu na zápas bez platného evidovaného ostaršenia je porušením tejto smernice zo strany klubu, ktoré sa potrestá sankčným poplatkom v nasledovnej výške:

- a/ za prvé previnenie klubu sankčným poplatkom vo výške 50 € za každé jedno nastúpenie hokejistu bez platného evidovaného ostaršenia,
- b/ za druhé previnenie klubu sankčným poplatkom vo výške 100 € za každé jedno nastúpenie hokejistu bez platného evidovaného ostaršenia,
- c/ za každé ďalšie previnenie klubu sankčným poplatkom vo výške 200 € za každé jedno nastúpenie hokejistu bez platného evidovaného ostaršenia.

- 5.4. V zápasoch **Ligy mladších žiakov A** môžu nastupovať aj dievčatá narodené od 1.9.2010 do 31.8.2011. Maximálny počet omladených dievčat v jednom zápase sú 3 korčuliarky a 1 brankárka. Nastúpenie vyššieho počtu hráčok je považované za previnenie družstva so športovo-technickými dôsledkami podľa bodu 6.13. SP.

- 5.5. V súťaži **Ligy mladších žiakov A** je povolený štart **dvoch zahraničných hráčov** v zápase v jednom družstve bez obmedzenia postu. Nastúpenie vyššieho počtu zahraničných hráčov je považované za previnenie družstva so športovo-technickými dôsledkami podľa bodu 6.13. SP.

- 5.6. Hokejista môže štartovať v zápase za podmienok uvedených v čl. 3.1.1 SP SZĽH. Ak hokejista nastúpi na zápas bez platnej lekárskej prehliadky podľa čl. 3.1.1.2 SP SZĽH, dopustí sa previnenia v zmysle čl. 7.1.2.7 SP SZĽH. Klub je povinný mať v evidencii platné lekárske potvrdenia všetkých hráčov. Za každý prípad nedoloženia lekárskej prehliadky hráčov po vyzvaní úseku riadenia súťaže bude uložený sankčný poplatok **100€**.

- 5.7. Hráči kategórie žiaci alebo prípravka nemôžu nastúpiť na viac ako jedno stretnutie v rámci jedného hracieho dňa v súťažiach žiakov alebo prípravky. V uvedených súťažiach sa za jeden hrací deň považuje pôvodný termín stretnutia a termín prípadnej predohrávky alebo dohrávky.



Nastúpenie hráča v druhom, alebo ďalšom stretnutí v rámci jedného hracieho dňa sa považuje za neoprávnený štart hráča a je previnením družstva so športovo-technickými dôsledkami podľa bodu 6.13. SP.

## Článok 6.

### Všeobecne podmienky

- 6.1. Hráči nastupujú na zápas s kompletným výstrojom podľa platných pravidiel ľadového hokeja, vrátane certifikovaného chrániča krku (tzv. „nákrčník“) a celotvárového chrániča tváre (tzv. „košík“) a s prilbou s chráničom uší, určeného výrobcou pre ľadový hokej.
- 6.2. Činnosť delegáta, bezpečnostného manažéra a hlavného usporiadateľa upravuje osobitný predpis.
- 6.3. **POVINNOSTI DRUŽSTVA PRED ZAČIATKOM STRETNUTIA**  
Vedúci družstiev 60 minút pred zápasom odovzdajú štatistikovi vyplnený zoznam hráčov, tzv. Štatistický list pre vedúceho družstva, na základe ktorého sa vyplní zápis o stretnutí. Podpísaní tréneri sú zodpovední za správnosť údajov a oprávnenosť štartu jednotlivých hráčov v zápase.
- 6.4. **ÚPRAVA PRAVIDIEL HRY**  
VŠEOBECNÉ PRAVIDLÁ HRY – hrá sa podľa platných pravidiel ľadového hokeja SZĽH s **výnimkou dĺžky a formy trestov a zakázaného uvoľnenia – automatické (nie hybridné) a s ďalšími s výnimkami uvedenými v tejto Smernici.**  
STRIEDANIE HRÁČOV – je povolené bez obmedzení v každom prerušení hry. Letmé striedanie počas hry – v súlade s pravidlami ľadového hokeja.  
STRIEDANIE BRANKÁROV – je povolené bez obmedzení v každom prerušení hry. Letmé striedanie počas hry – v súlade s pravidlami ľadového hokeja.  
ODDYCHOVÝ ČAS – jeden krát za zápas v ktoromkoľvek prerušení, avšak v jednom prerušení hry najviac jedno družstvo  
VÝBER STRANY VHADZOVANIA (v zmysle niektorých pravidiel) – sa v mladších žiakoch neuplatňuje, vhadzovanie sa vždy uskutoční na tej strane kde došlo k porušeniu pravidiel resp. prerušeniu hry, podľa uváženia rozhodcu.  
ŠTATISTIKY – v kategórii mladších žiakov sa žiadne osobné štatistiky ani tabuľky zverejňovať nebudú.  
**POSUDZOVANIE TRESTOV V HRE** - Všetky priestupky, za ktoré sa ukladal TH v zmysle pravidiel ĽH 2023/24 zostávajú v platnosti aj pre sezónu 2024/25 (výnimka z pravidiel ĽH 2024/25).

### HRA TELOM

#### a) V kategórii mladších žiakov AA a A je hra telom OBMEDZENÁ.

- Súboj o puk sa môže uskutočniť v činnosti hokejka – hokejka v rámci platných pravidiel ľadového hokeja. Hra telom je povolená iba v prípade, že kontakt s protihráčom je evidentne v súboji o puk.
- Cieľom tohto pravidla je zmenšiť pravdepodobnosť vzniku zranení spôsobených fyzickým kontaktom tel hráčov.

#### b) Je povolená nasledovná hra telom:

- Náhodný kontakt tel hráčov vyplývajúci z bežnej hry s pukom a pritlačenie protihráča vedúceho puk na mantinel do tzv. lievika – pokiaľ obaja hráči idú rovnakým smerom a brániaci hráč jasne preukazuje snahu hrať puk. Napríklad je povolené brániacemu hráčovi, pokiaľ sa hráč v držaní puku pokúša prejsť medzi ním a mantinelom, „uzavrieť“ priestor medzi sebou a mantinelom s úmyslom donútiť hráča s pukom zmenšiť rýchlosť alebo obísť brániaceho hráča po vnútornej strane.

- Kontaktovať protihráča telom v prípade, že sa obaja pohybujú rovnakým smerom a sú otočení čelom oproti sebe (brániaci hráč cúva – situácia jeden na jedného). Pokiaľ takto brániaci hráč bráni telom v pohybe útočiaceho hráča a prejavuje snahu hrať puk, nepovažuje sa to za priestupok proti pravidlám.
  - Kontakt telom medzi brániacim a útočiacim hráčom môže nastať ak je výsledkom pohybu útočiaceho hráča s pukom a zároveň nie je nedovoleným zákrokom v zmysle iných pravidiel (napr. hrubosť, faul lakťom, nedovolené bránenie v hre a pod.).
- c) **Okrem všetkých obmedzení pre hru telom v pravidlách ľadového hokeja je zakázané:**
- Akékoľvek narazenie protihráča na mantinel. Porušenie sa bude trestať v zmysle pravidla Vrazenie na mantinel.
  - Nakorčuľovanie do súpera alebo napadnutie súpera z iného smeru ako sa pohybuje hráč s pukom – Napadnutie.
  - Hranie do tela, sácanie alebo nakorčuľovanie do súpera stojaceho pri mantineli alebo inde na ihrisku, ktorý nie je v držaní puku – Nedovolené bránenie v hre.
  - Akákoľvek hra telom na brankára a to aj v prípade, že je mimo svojho bránkoviška a má puk na hokejke – Napadnutie.
- d) **Posudzovanie**
- Ako nedovolená hra sa posudzuje najmä situácia, kedy hráč nehraje puk, ale pripravuje sa zahrať protihráča telom, niektorým zo spôsobov uvedených vyššie. Naopak kolízie, ku ktorým došlo nevedome, nemajú byť trestané.
  - Údery rukavicami alebo hokejkou, napr. pred bránkou sa posudzujú v súlade s príslušnými pravidlami (Hrubosť, Krosček, Seknutie a pod.).
  - Hra telom na hráča, ktorý nemá puk musí byť potrestaná ako Nedovolené bránenie v hre alebo Napadnutie.
  - Za obzvlášť hrubé a nešportové je potreba posudzovať napadnutie protihráča zozadu a napadnutie hlavy alebo krku protihráča. Tieto zákroky sa v kategórii mladších žiakov budú trestať najmenej väčším trestom a automaticky osobným trestom do konca stretnutia alebo trestom v hre za Napadnutie zozadu resp. Napadnutie hlavy a krku.
  - Ak dôjde pri nedovolenej hre telom ku zraneniu protihráča, uloží sa vždy väčší a automaticky osobný trest do konca stretnutia.
  - Trest v hre sa ukladá len pri mimoriadne hrubých zárokoch.

#### NEŠPORTOVÉ SPRÁVANIE

- Ako nešportové správanie bude posudzované správanie trénera alebo iného funkcionára družstva, ktorý akýmkoľvek spôsobom nabáda hráčov k nedovolenej hre telom, alebo iným nedovoleným zákrokom. V prvom prípade rozhodca trénera napomenie. Pri druhom porušení tohto ustanovenia tým istým družstvom rozhodca uloží menší trest za hráčsku lavicu. Každé ďalšie porušenie tohto ustanovenia tým istým družstvom má za následok okrem menšieho trestu pre hráčsku lavicu aj osobný trest do konca stretnutia pre dotyčného funkcionára družstva a následné disciplinárne konanie.
- Akýkoľvek úmyselný fyzický kontakt hráča s protihráčom v prerušenej hre sa považuje za nešportový a trestá sa podľa závažnosti menším alebo väčším a osobným trestom do konca stretnutia za Hrubosť.
- Akékoľvek hrubé vulgárne prejavy hráčov alebo trénerov, či iných funkcionárov družstiev, smerované voči protihráčom, spoluhráčom alebo voči rozhodcom, funkcionárom stretnutia alebo akýmkoľvek iným osobám, budú automaticky potrestané osobným trestom do konca stretnutia s následným disciplinárnym konaním. Rozhodcovia všetky okolnosti uloženia osobných trestov do konca stretnutia za nešportové správanie popíšu do poznámok zápisu o stretnutí.

#### 6.5. POSUDZOVANIE TRESTOV

- Pri posudzovaní a udeľovaní trestu rozhodca uplatňuje signalizáciu podľa platných pravidiel ľadového hokeja.
- Každý nedovolený zákrok je trestaný 1-minútovým menším trestom alebo 3-minútovým vyšším trestom, osobný trest je 5 minút. V prípade porušenia pravidiel, za ktoré sa ukladá vyšší trest plus osobný trest do konca stretnutia alebo trest v hre, náhradník odpyká 3-minútové vylúčenie a potrestaný hráč bude vykázaný do šatne. Trest v hre sa ukladá len pri mimoriadne hrubých zákoch. V prípade vzájomných trestov sa postupuje v zmysle pravidiel ľadového hokeja so zachovaním skrátených dĺžok trestov v zmysle tejto smernice.
- Po treťom vyššom treste jedného hokejistu, v jednom súťažnom období, súhrnne vo všetkých súťažiach, má hokejista automaticky zastavenú činnosť na jeden zápas, v jednom dni. Klub zodpovedá za to, že hokejista v najbližšom zápase v jednom dni nebude hrať. Ak je hokejistovi v priebehu sezóny uložených šesť vyšších trestov, má automaticky zastavenú činnosť na dva zápasy (v celých kalendárnych dňoch).
- Ak je hokejistovi v priebehu sezóny uložených deväť a viac vyšších trestov, má automaticky zastavenú činnosť až do prerokovania príslušným disciplinárnym orgánom, ktorý rozhodne o jeho ďalšom potrestaní, pritom mu môže určiť aj osobitnú pokutu.
- Ustanovenie o 3 fauloch hokejkou ( KROSČEK, SEKNUTIE, NEBEZPEČNÁ HRA SO ZDVIHNUTOU HOKEJKOU, PICHNUTIE, BODNUTIE) sa v súťaži žiakov uplatňuje! Keď hráč nazbiera v priebehu jedného stretnutia 3 menšie tresty za uvedené priestupky, v zápase končí a jeho trest odpyká iný hráč družstva. Nejedná sa o vyšší trest, táto skutočnosť sa iba uvedie v poznámkach zápisu o stretnutí. Za sledovanie týchto priestupkov je zodpovedný štatistik.

#### 6.6. HRACÍ ČAS – 3 x 20 minút čistého času.

- 6.7. V prípade, že puk zasiahne ochrannú sieť nad mantinelom a vráti sa na ľadovú plochu, hra sa nepreruší. Okrem prípadu, keď hráč brániaceho družstva vyhodí puk zo svojho obranného pásma na ochrannú sieť a má mu byť udelený trest v zmysle pravidla 63.2. III.

#### 6.8. PRIEBEH STRETNUTIA - ORGANIZÁCIA

6.8.1. Vždy 15 minút pred začiatkom zápasu začína rozcvičenie oboch družstiev na ľadovej ploche. Po prvej tretine je prevedená úprava ľadovej plochy. Po druhej tretine je prestávka 3 minúty. Usporiadateľ (domáce družstvo) je povinný zapožičať družstvu hostí 25 kusov pukov potrebných k rozcvičke na ľade.

Čas

T - 30 min.	časomerač spustí na svetelnej tabuli odpočítavanie 30 minút
T - 30 min.	úprava ľadovej plochy
T - 15 min.	<b>rozcvička družstiev na ľade</b>
T - 2 min.	nástup rozhodcov na ľadovú plochu
T - 1 min.	nástup družstiev na modré čiary, pozdravenie sa kapitánov s rozhodcami
T ± 0 min.	<b>začiatok zápasu</b>
	<b>1. tretina</b>
	15-minútová prestávka - úprava ľadovej plochy
	<b>2. tretina</b>
	3-minútová prestávka
	<b>3. tretina</b>
	koniec zápasu

**pozdravenie sa kapitánov s rozhodcami, podávanie rúk, opustenie ľadovej plochy**

6.8.2 Pred začiatkom druhej a tretej tretiny môžu hráči na ľadovej ploche korčuľovať, avšak rovnako ako počas predzápasovej rozcvičky, sa musia pohybovať len na svojej polovici ihriska.

Brankár sa okrem predzápasovej rozcvičky nesmie rozcvičovať s pukmi na ľade na začiatku ktorejkoľvek tretiny.

6.8.3. V prípade skóre, každá tretina sa vyhodnocuje ako samostatný zápas, so samostatným bodovaním, a začína sa so skóre 0:0. Bodovanie: výhra v tretine 2 body, remíza v tretine 1 bod, prehra v tretine 0 bodov. Výsledky jednotlivých tretín sa zaznamenajú ako počet získaných bodov, napr. 2:0, 1:1. Konečný výsledok sa zaznamená ako súčet získaných bodov v jednotlivých tretinách, napr. 3:3, 4:2, 0:6 a podobne.

V prípade vylúčenia, ak trest neuplynul do konca tretiny, pokračuje aj v nasledujúcej tretine.

6.8.4 Osoba poskytujúca zdravotnícku starostlivosť je v zmysle čl. 3.14.1. SP SZĽH povinná sa hlásiť hlavnému rozhodcovi najneskôr 40 min. pred skutočným začiatkom stretnutia.

6.8.5 Tréneri sú zodpovední za kontrolu správania sa svojich hráčov aj po skončení stretnutia. Hlavní tréneri sú povinní zotrvať na striedačkách až do odchodu ich družstiev z ľadu po podaní rúk, aby mohli vhodným spôsobom zasiahnuť v prípade akéhokoľvek konfliktu medzi hráčmi na ľade počas podávania rúk a odchodu družstiev z ľadovej plochy. Nedodržanie tohto ustanovenia má za následok sankčný poplatok:

- v prvom prípade vo výške 25 €,
- v druhom prípade vo výške 50 €,
- v treťom príp. ďalšom prípade vo výške 100 €.

#### 6.9. KONFRONTÁCIA (čl. 6.4. SP SZĽH)

6.9.1. Konfrontácia (kontrola totožnosti hokejistov) sa vykoná na žiadosť kapitána ktoréhokoľvek družstva, maximálne do konca tretej tretiny, a to všetkých hokejistov, ktorí sú uvedení v Zápise o zápase cez prestávku po prvej, prípadne po druhej tretine a len jedného hokejistu súpera kedykoľvek v priebehu tretej tretiny.

6.9.2. Konfrontácia sa môže urobiť aj z iniciatívy delegovaného rozhodcu zápasu, inštruktora zápasu, alebo riadiacim orgánom príslušnej súťaže a to kedykoľvek počas zápasu. Na konfrontácii sa zúčastňujú kapitáni oboch družstiev, hlavný rozhodca, čiaroví rozhodcovia a konfrontovaní hokejisti. V prípade osôb mladších ako 18 rokov sa konfrontácie zúčastní aj jeden plnoletý zástupca z každého družstva (manažér, tréner alebo vedúci družstva). Pri konfrontácii konfrontovaní hokejisti, ktorí dovърšili 15 rokov, povinní predložiť doklad totožnosti občiansky preukaz alebo cestovný pas.

6.9.3. Pri hokejistoch v kategórii žiaci je povinnosť predložiť fotokópiu preukazu poistenca hokejistu.

6.9.4. Meno a priezvisko konfrontovaných hokejistov, ako aj výsledok konfrontácie je hlavný rozhodca povinný uviesť do Zápisu o zápase, prípadne do prílohy k zápisu o stretnutí. V prípade, že konfrontované osoby nepreukážu svoju totožnosť, nesmú v zápase ďalej pokračovať. Túto skutočnosť uvedie hlavný rozhodca do zápisu o zápase a uloží menší trest pre hráčsku lavicu konfrontovaného družstva. Ak hokejista, ktorý je konfrontovaný v tretej tretine preukáže svoju totožnosť, uloží rozhodca družstvu, ktoré neopodstatnene požiadalo o konfrontáciu menší trest pre hráčsku lavicu za zdržiavanie hry. Nepredloženie dokladu totožnosti hokejistu, ktorý dovърšil 15 rokov, v rámci účasti na konfrontácii sa považuje za neoprávnený štart hokejistu. Rozhodca aj ostatní zástupcovia družstiev (kapitáni, vedúci družstiev) sú povinní k zápisu o zápase priložiť podpísaný protokol s výsledkom konfrontácie, vrátane fotodokumentácie hokejistov. V prípade, že sa konfrontovaný hokejista nedostaví na konfrontáciu, alebo ju odmietne, rozhodca uvedenú skutočnosť uvedie do zápisu o stretnutí a jeho dovtedajší štart bude považovaný za neoprávnený so športovo-technickými a disciplinárnymi dôsledkami, ak následne nie je preukázaný opak.

**6.10. FUNKCIONÁRI MIMO ĽADOVEJ PLOCHY**

V súťažiach mladších žiakov sú v boxe časomierey povinné funkcie štatistik, časomerač a dvaja trestomerači. Hlásateľ, prípadne ďalšie pomocné funkcie sú voliteľné organizátorom stretnutia.

**6.11. Prestupové obdobie pre mládežnícke súťaže**

VV SZĽH pre sezónu 2024/2025 upravuje prestupové obdobie pre mládežnícke súťaže - extraliga juniorov, extraliga dorastu, I. liga juniorov, I. liga dorastu, Liga starších žiakov AA, Liga starších žiakov A, Liga mladších žiakov AA a Liga mladších žiakov A od 1. mája 2024 do 8. januára 2025.

**Článok 7.**

**Záverečné ustanovenia**

- 7.1. **Každé družstvo, ktoré je prijaté do súťaže mladších žiakov má povinnosť hrať podľa týchto pravidiel** nielen súťažné, ale aj prípravné, priateľské a turnajové zápasy na celom území Slovenska, ak riadiaci orgán nenariadi inak. Tréner, ktorý poruší smernice a platné pravidlá bude riešený v zmysle DP SZĽH.
- 7.2. Táto smernica bola schválená VV SZĽH dňa **21.1.2025** a nadobúda platnosť a účinnosť dňom jej schválenia. Športové oddelenie rozhodcov SZĽH a regionálne komisie rozhodcov ju berú na vedomie a sú povinní rešpektovať špecifické ustanovenia v nej uvedené
- 7.3 SZĽH si vyhradzuje právo zmien a úprav systému a modelu súťaže (napr. v prípade zmeny počtu účastníkov súťaže).

**SMERNICA SZĽH**  
**Upravujúca podmienky družstiev v súťaži**  
**Mladších žiakov AA pre sezónu 2024/2025**

**Článok 1.**

**Výklad pojmov**

Na účely tejto smernice sa pod nasledovnými pojmami rozumie:

- 1.1. **SZĽH** je občianske združenie Slovenský zväz ľadového hokeja, sídlo Kalinčiakova 33, 831 04 Bratislava 3, IČO: 308 45 386, ktoré je národným športovým zväzom pre šport - ľadový hokej v zmysle zák. č. 440/2015 Z.z. o športe v platnom znení a **ktoré organizuje súťaže SZĽH**.
- 1.2. **Regionálny zväz ľadového hokeja (RZĽH)** - v závislosti od regiónu sa ním rozumie Západoslovenský zväz ľadového hokeja, Stredoslovenský zväz ľadového hokeja, Východoslovenský zväz ľadového hokeja; je športová organizácia pôsobiaca v regióne, ktorá združuje športové kluby pôsobiace a súťažiace v súťažiach v ľadovom hokeji v danom regióne a ktorá riadi mládežnícke súťaže vekovej kategórie prípravka, mladší žiaci a starší žiaci na základe poverenia od SZĽH. RZĽH je členom SZĽH.
- 1.3. **Klubom** (ďalej len „Klub“) je športová organizácia, ktorá je členom SZĽH a jeho družstvo súťaží v súťaži Mladších žiakov AA.
- 1.4. **SP** je Súťažný poriadok SZĽH.
- 1.5. **PP** je Prestupový poriadok SZĽH.
- 1.6. **Zahraničným hokejistom** Klubu je hokejista, ktorý má štátnu príslušnosť inú ako SR.
- 1.7. **IS SZĽH** je elektronický informačný systém SZĽH.

**Článok 2.**

**Pôsobnosť smernice**

- 2.1. Táto smernica upravuje a špecifikuje niektoré ustanovenia Súťažného poriadku, Disciplinárneho poriadku, Prestupového poriadku a vzťahuje sa na všetky Kluby, ak nie je ustanovené inak.
- 2.2. V tých častiach Súťažného poriadku, Disciplinárneho poriadku a Prestupového poriadku, v ktorých nie sú tieto predpisy touto smernicou upravené, platia SP, DP a PP.

**Článok 3.**

**Riadiaci orgán súťaže**

- 3.1. **Riadiacim orgánom súťaže je RZĽH.**
- 3.2. Nariadenia, Usmernenia a Rozhodnutia SZĽH sú záväzné pre Kluby.
- 3.3. Rozhodnutia vydáva RZĽH v jednotlivých veciach pre určený Klub. Odvolacím orgánom voči rozhodnutiam RZĽH je Výkonný výbor SZĽH.

**Článok 4.**

**Účastníci súťaže**

- 4.1. Regionálne na základe platných prihlášok družstiev. Účastníci a model súťaže regionálne.

**Článok 5.**

**Športovo-technické podmienky**

- 5.1. Súpiska družstva Klubu pre každý zápas **Ligy mladších žiakov AA** musí obsahovať najmenej desať (10) korčuliarov a jedného (1) brankára najviac dvadsať (20) korčuliarov a dvoch (2) brankárov.

- 5.2. V zápasoch môžu nastupovať hráči vekovej kategórie mladší žiaci, t.j. hráči narodení od 1.9.2011 do 31.8.2013 a hráči na základe uplatnenia výnimky z určenia vekovej kategórie hokejistu (tzn. hráči narodení od 1.1.2011 do 31.8.2011 navštevujúci 7.ročník ZŠ) a najviac 2 hráči vrátane brankárov, materského klubu alebo klubu, s ktorým je v združení v zmysle SP SZĽH v jednom stretnutí, narodení od 1.1.2011 do 31.8.2011 bez potvrdenia o návšteve nižšieho ročníka školskej dochádzky. **Štart týchto dvoch hráčov je podmienený písomným potvrdením príslušného regionálneho inštruktora SZĽH, zaevidovaným a schváleným v IS SZĽH. Hráč je oprávnený štartovať len vo vekovej kategórii, do ktorej je omladený.** Do povoleného počtu 2 hráčov nemôže byť zaradený cudzinec, ktorý je v materskom klube na limitovanom alebo nelimitovanom transfere.

Nastúpenie hokejistu na zápas bez platného omladenia (tzn. bez výnimky z určenia vekovej kategórie hokejistu) alebo bez potvrdenia príslušného regionálneho inštruktora SZĽH, zaevidovaného a schváleného v IS SZĽH, je porušením tejto smernice zo strany klubu, ktoré sa potrestá sankčným poplatkom v nasledovnej výške:

a/ za prvé previnenie klubu sankčným poplatkom vo výške 50 € za každé jedno nastúpenie hokejistu,

b/ za druhé previnenie klubu sankčným poplatkom vo výške 100 € za každé jedno nastúpenie hokejistu,

c/ za každé ďalšie previnenie klubu sankčným poplatkom vo výške 200 € za každé jedno nastúpenie hokejistu.

- 5.3. V zápasoch **Ligy mladších žiakov AA** môžu nastupovať aj dievčatá narodené od 1.9.2010 do 31.8.2011. Maximálny počet omladených dievčat v jednom zápase sú 3 korčuliarky a 1 brankárka. Nastúpenie vyššieho počtu hráčok je považované za previnenie družstva so športovo-technickými dôsledkami podľa bodu 6.13. SP.
- 5.4. V súťaži **Ligy mladších žiakov AA** je povolený štart **dvoch zahraničných hráčov** v zápase v jednom družstve bez obmedzenia postu. Nastúpenie vyššieho počtu zahraničných hráčov je považované za previnenie družstva so športovo-technickými dôsledkami podľa bodu 6.13. SP.
- 5.5. Hokejista môže štartovať v zápase za podmienok uvedených v čl. 3.1.1 SP SZĽH. Ak hokejista nastúpi na zápas bez platnej lekárskej prehliadky podľa čl. 3.1.1.2 SP SZĽH, dopustí sa previnenia v zmysle čl. 7.1.2.7 SP SZĽH. Klub je povinný mať v evidencii platné lekárske potvrdenia všetkých hráčov. Za každý prípad nedoloženia lekárskej prehliadky hráčov po vyzvaní úseku riadenia súťaže bude uložený sankčný poplatok **100€**.
- 5.6. Hráči kategórie žiaci alebo prípravka nemôžu nastúpiť na viac ako jedno stretnutie v rámci jedného hracieho dňa v súťažiach žiakov alebo prípravky. V uvedených súťažiach sa za jeden hrací deň považuje pôvodný termín stretnutia a termín prípadnej predohrávky alebo dohrávky. Nastúpenie hráča v druhom, alebo ďalšom stretnutí v rámci jedného hracieho dňa sa považuje za neoprávnený štart hráča a je previnením družstva so športovo-technickými dôsledkami podľa bodu 6.13. SP.

## Článok 6.

### Všeobecne podmienky

- 6.1. Hráči nastupujú na zápas s kompletným výstrojom podľa platných pravidiel ľadového hokeja, **vrátane certifikovaného chrániča krku (tzv. „nákrčník“) a celotvárového chrániča tváre (tzv. „košík“) a s prilbou s chráničom uší**, určeného výrobcom pre ľadový hokej.
- 6.2. Činnosť delegáta, bezpečnostného manažéra a hlavného usporiadateľa upravuje osobitný predpis.

### 6.3. POVINNOSTI DRUŽSTVA PRED ZAČIATKOM STRETNUTIA

Vedúci družstiev 60 minút pred zápasom odovzdajú štatistikovi vyplnený zoznam hráčov, tzv. Štatistický list pre vedúceho družstva, na základe ktorého sa vyplní zápis o stretnutí. Podpísaní tréneri sú zodpovední za správnosť údajov a oprávnenosť štartu jednotlivých hráčov v zápase.

### 6.4. ÚPRAVA PRAVIDIEL HRY

VŠEOBECNÉ PRAVIDLÁ HRY – hrá sa podľa platných pravidiel ľadového hokeja SZĽH s **výnimkou dĺžky a formy trestov a zakázaného uvoľnenia – automatické (nie hybridné) a s ďalšími s výnimkami uvedenými v tejto Smernici.**

STRIEDANIE HRÁČOV – je povolené bez obmedzení v každom prerušení hry. Letmé striedanie počas hry – v súlade s pravidlami ľadového hokeja.

STRIEDANIE BRANKÁROV – je povolené bez obmedzení v každom prerušení hry. Letmé striedanie počas hry – v súlade s pravidlami ľadového hokeja.

ODDYCHOVÝ ČAS – jeden krát za zápas v ktoromkoľvek prerušení, avšak v jednom prerušení hry najviac jedno družstvo

VÝBER STRANY VHADZOVANIA (v zmysle niektorých pravidiel) – sa v mladších žiakoch neuplatňuje, vhadzovanie sa vždy uskutoční na tej strane kde došlo k porušeniu pravidiel resp. prerušeniu hry, podľa uváženia rozhodcu.

ŠTATISTIKY – v kategórii mladších žiakov sa žiadne osobné štatistiky ani tabuľky zverejňovať nebudú.

**POSUDZOVANIE TRESTOV V HRE** - Všetky priestupky, za ktoré sa ukladal TH v zmysle pravidiel ĽH 2022/23 zostávajú v platnosti aj pre sezónu 2024/25 (výnimka z pravidiel ĽH 2024/25).

HRA TELOM

#### a) V kategórii mladších žiakov AA a A je hra telom **OBMEDZENÁ**.

- Súboj o puk sa môže uskutočniť v činnosti hokejka – hokejka v rámci platných pravidiel ľadového hokeja. Hra telom je povolená iba v prípade, že kontakt s protihráčom je evidentne v súboji o puk.
- Cieľom tohto pravidla je zmenšiť pravdepodobnosť vzniku zranení spôsobených fyzickým kontaktom tel hráčov.

#### b) Je povolená nasledovná hra telom:

- Náhodný kontakt tel hráčov vyplývajúci z bežnej hry s pukom a pritlačenie protihráča vedúceho puk na mantinel do tzv. lievika – pokiaľ obaja hráči idú rovnakým smerom a brániaci hráč jasne preukazuje snahu hrať puk. Napríklad je povolené brániacemu hráčovi, pokiaľ sa hráč v držaní puku pokúša prejsť medzi ním a mantinelom, „uzavrieť“ priestor medzi sebou a mantinelom s úmyslom donútiť hráča s pukom zmenšiť rýchlosť alebo obísť brániaceho hráča po vnútornej strane.
- Kontaktovať protihráča telom v prípade, že sa obaja pohybujú rovnakým smerom a sú otočení čelom oproti sebe ( brániaci hráč cúva – situácia jeden na jedného). Pokiaľ takto brániaci hráč bráni telom v pohybe útočiaceho hráča a prejavuje snahu hrať puk, nepovažuje sa to za priestupok proti pravidlám.
- Kontakt telom medzi brániacim a útočiacim hráčom môže nastať ak je výsledkom pohybu útočiaceho hráča s pukom a zároveň nie je nedovoleným zákrokom v zmysle iných pravidiel (napr. hrubosť, faul lakťom, nedovolené bránenie v hre a pod.).

#### c) **Okrem všetkých obmedzení pre hru telom v pravidlách ľadového hokeja je zakázané:**

- Akékoľvek narazenie protihráča na mantinel. Porušenie sa bude trestať v zmysle pravidla Vrazenie na mantinel.
- Nakorčuľovanie do súpera alebo napadnutie súpera z iného smeru ako sa pohybuje hráč s pukom – Napadnutie.
- Hranie do tela, sácanie alebo nakorčuľovanie do súpera stojaceho pri mantineli alebo inde na ihrisku, ktorý nie je v držaní puku – Nedovolené bránenie v hre.



- Akákoľvek hra telom na brankára a to aj v prípade, že je mimo svojho bránkoviska a má puk na hokejke - Napadnutie.

**d) Posudzovanie**

- Ako nedovolená hra sa posudzuje najmä situácia, kedy hráč nehrá puk, ale pripravuje sa zahrať protihráča telom, niektorým zo spôsobov uvedených vyššie. Naopak kolízie, ku ktorým došlo nevedome, nemajú byť trestané.
- Údery rukavicami alebo hokejkou, napr. pred bránkou sa posudzujú v súlade s príslušnými pravidlami (Hrubosť, Krosček, Seknutie a pod.).
- Hra telom na hráča, ktorý nemá puk musí byť potrestaná ako Nedovolené bránenie v hre alebo Napadnutie.
- Za obzvlášť hrubé a nešportové je potreba posudzovať napadnutie protihráča zozadu a napadnutie hlavy alebo krku protihráča. Tieto zákroky sa v kategórii mladších žiakov budú trestať najmenej väčším trestom a automaticky osobným trestom do konca stretnutia alebo trestom v hre za Napadnutie zozadu resp. Napadnutie hlavy a krku.
- Ak dôjde pri nedovolenej hre telom ku zraneniu protihráča, uloží sa vždy väčší a automaticky osobný trest do konca stretnutia.
- Trest v hre sa ukladá len pri mimoriadne hrubých zákrokoch.

**NEŠPORTOVÉ SPRÁVANIE**

- Ako nešportové správanie bude posudzované správanie trénera alebo iného funkcionára družstva, ktorý akýmkoľvek spôsobom nabáda hráčov k nedovolenej hre telom, alebo iným nedovoleným zákrokom. V prvom prípade rozhodca trénera napomenie. Pri druhom porušení tohto ustanovenia tým istým družstvom rozhodca uloží menší trest za hráčsku lavicu. Každé ďalšie porušenie tohto ustanovenia tým istým družstvom má za následok okrem menšieho trestu pre hráčsku lavicu aj osobný trest do konca stretnutia pre dotyčného funkcionára družstva a následné disciplinárne konanie.
- Akýkoľvek úmyselný fyzický kontakt hráča s protihráčom v prerušenej hre sa považuje za nešportový a trestá sa podľa závažnosti menším alebo väčším a osobným trestom do konca stretnutia za Hrubosť.
- Akékoľvek hrubé vulgárne prejavy hráčov alebo trénerov, či iných funkcionárov družstiev, smerované voči protihráčom, spoluhráčom alebo voči rozhodcom, funkcionárom stretnutia alebo akýmkoľvek iným osobám, budú automaticky potrestané osobným trestom do konca stretnutia s následným disciplinárnym konaním. Rozhodcovia všetky okolnosti uloženia osobných trestov do konca stretnutia za nešportové správanie popíšu do poznámok zápisu o stretnutí.

**6.5. POSUDZOVANIE TRESTOV**

- Pri posudzovaní a udeľovaní trestu rozhodca uplatňuje signalizáciu podľa platných pravidiel ľadového hokeja.
- Každý nedovolený zárok je trestaný 1-minútovým menším trestom alebo 3-minútovým vyšším trestom, osobný trest je 5 minút. V prípade porušenia pravidiel, za ktoré sa ukladá vyšší trest plus osobný trest do konca stretnutia alebo trest v hre, náhradník odpyká 3-minútové vylúčenie a potrestaný hráč bude vykázaný do šatne. Trest v hre sa ukladá len pri mimoriadne hrubých zákrokoch. V prípade vzájomných trestov sa postupuje v zmysle pravidiel ľadového hokeja so zachovaním skrátených dĺžok trestov v zmysle tejto smernice.
- Po treťom vyššom treste jedného hokejistu, v jednom súťažnom období, súhrnne vo všetkých súťažiach, má hokejista automaticky zastavenú činnosť na jeden majstrovský zápas, v jednom dni. Klub zodpovedá za to, že hokejista v najbližšom majstrovskom zápase v jednom dni nebude hrať.

Ak je hokejistovi v priebehu sezóny uložených šesť vyšších trestov, má automaticky zastavenú činnosť na dva majstrovské zápasy (v celých kalendárnych dňoch).

Ak je hokejisti v priebehu sezóny uložených deväť a viac vyšších trestov, má automaticky zastavenú činnosť až do prerokovania príslušným disciplinárnym orgánom, ktorý rozhodne o jeho ďalšom potrestaní, pritom mu môže určiť aj osobitnú pokutu.

- Ustanovenie o 3 fauloch hokejkou (KROŠČEK, SEKNUTIE, NEBEZPEČNÁ HRA SO ZDVIHNUTOU HOKEJKOU, PICHNUTIE, BODNUTIE) sa v súťaži žiakov uplatňuje ! Keď hráč nazbiera v priebehu jedného stretnutia 3 menšie tresty za uvedené priestupky, v zápase končí a jeho trest odpyká iný hráč družstva. Nejedná sa o vyšší trest, táto skutočnosť sa iba uvedie v poznámkach zápisu o stretnutí. Za sledovanie týchto priestupkov je zodpovedný štatistik.

6.6. **HRACÍ ČAS** – 3 x 20 minút čistého času.

6.7. V prípade, že puk zasiahne ochrannú sieť nad mantinelom a vráti sa späť na ľadovú plochu, hra sa nepreruší. Okrem prípadu, keď hráč brániaceho družstva vyhodí puk zo svojho obranného pásma na ochrannú sieť a má mu byť udelený trest v zmysle pravidla 63.2. III.

6.8. **PRIEBEH STRETNUTIA - ORGANIZÁCIA**

6.8.1. Vždy 15 minút pred začiatkom zápasu začína rozcvičenie oboch družstiev na ľadovej ploche. Po prvej tretine je prevedená úprava ľadovej plochy. Po druhej tretine je prestávka 3 minúty. Usporiadateľ (domáce družstvo) je povinný zapožičať družstvu hostí 25 kusov pukov potrebných k rozcvičke na ľade.

Čas

T - 30 min. časomerač spustí na svetelnej tabuli odpočítavanie 30 minút

T - 30 min. úprava ľadovej plochy

T - 15 min. **rozcvička družstiev na ľade**

T - 2 min. nástup rozhodcov na ľadovú plochu

T - 1 min. nástup družstiev na modré čiary, pozdravenie sa kapitánov s rozhodcami

T ± 0 min. **začiatok zápasu**

**1. tretina**

15-minútová prestávka - úprava ľadovej plochy

**2. tretina**

3-minútová prestávka

**3. tretina**

koniec zápasu

**pozdravenie sa kapitánov s rozhodcami, podávanie rúk, opustenie ľadovej plochy**

6.8.2 Pred začiatkom druhej a tretej tretiny môžu hráči na ľadovej ploche korčuľovať, avšak rovnako ako počas predzápasovej rozcvičky sa musia pohybovať len na svojej polovici ihriska. Brankár sa okrem predzápasovej rozcvičky nesmie rozcvičovať s pukmi na ľade na začiatku ktorejkoľvek tretiny.

6.8.3. V prípade skóre, každá tretina sa vyhodnocuje ako samostatný zápas, so samostatným bodovaním, a začína sa so skóre 0:0. Bodovanie: výhra v tretine 2 body, remíza v tretine 1 bod, prehra v tretine 0 bodov. Výsledky jednotlivých tretín sa zaznamenajú ako počet získaných bodov, napr. 2:0, 1:1. Konečný výsledok sa zaznamená ako súčet získaných bodov v jednotlivých tretinách, napr. 3:3, 4:2, 0:6 a podobne.

V prípade vylúčenia, ak trest neuplynul do konca tretiny, pokračuje aj v nasledujúcej tretine.

6.8.4 Osoba poskytujúca zdravotnícku starostlivosť je v zmysle čl. 3.14.1. SP SZLH povinná sa hlásiť hlavnému rozhodcovi najneskôr 40 min. pred skutočným začiatkom stretnutia.

6.8.5 Tréneri sú zodpovední za kontrolu správania sa svojich hráčov aj po skončení stretnutia. Hlavní tréneri sú povinní zotrvať na striedačkách až do odchodu ich družstiev z ľadu po podaní rúk, aby mohli vhodným spôsobom zasiahnuť v prípade akéhokoľvek konfliktu medzi hráčmi na ľade počas podávania rúk a odchodu družstiev z ľadovej plochy. Nedodržanie tohto ustanovenia má za následok sankčný poplatok:

- v prvom prípade vo výške 25 €,
- v druhom prípade vo výške 50 €,
- v treťom príp. ďalšom prípade vo výške 100 €.

#### 6.9. KONFRONTÁCIA (čl. 6.4. SP SZĽH)

6.9.1. Konfrontácia (kontrola totožnosti hokejistov) sa vykoná na žiadosť kapitána ktoréhokoľvek družstva, maximálne do konca tretej tretiny, a to všetkých hokejistov, ktorí sú uvedení v Zápise o zápase cez prestávku po prvej, prípadne po druhej tretine a len jedného hokejistu súpera kedykoľvek v priebehu tretej tretiny.

6.9.2. Konfrontácia sa môže urobiť aj z iniciatívy delegovaného rozhodcu zápasu, inštruktora zápasu, alebo riadiacim orgánom príslušnej súťaže a to kedykoľvek počas zápasu. Na konfrontácii sa zúčastňujú kapitáni oboch družstiev, hlavný rozhodca, čiaroví rozhodcovia a konfrontovaní hokejisti. V prípade osôb mladších ako 18 rokov sa konfrontácie zúčastní aj jeden plnoletý zástupca z každého družstva (manažér, tréner alebo vedúci družstva). Pri konfrontácii konfrontovaní hokejisti, ktorí dovŕšili 15 rokov, povinní predložiť doklad totožnosti občiansky preukaz alebo cestovný pas.

6.9.3. Pri hokejistoch v kategórii žiaci je povinnosť predložiť fotokópiu preukazu poistenca hokejistu.

6.9.4. Meno a priezvisko konfrontovaných hokejistov, ako aj výsledok konfrontácie je hlavný rozhodca povinný uviesť do Zápisu o zápase, prípadne do prílohy k zápisu o stretnutí. V prípade, že konfrontované osoby nepreukážu svoju totožnosť, nesmú v zápase ďalej pokračovať. Túto skutočnosť uvedie hlavný rozhodca do zápisu o zápase a uloží menší trest pre hráčku lavicu konfrontovaného družstva. Ak hokejista, ktorý je konfrontovaný v tretej tretine preukáže svoju totožnosť, uloží rozhodca družstvu, ktoré neopodstatnene požiadalo o konfrontáciu menší trest pre hráčku lavicu za zdržiavanie hry. Nepredloženie dokladu totožnosti hokejistu, ktorý dovŕši 15 rokov, v rámci účasti na konfrontácii sa považuje za neoprávnený štart hokejistu. Rozhodca aj ostatní zástupcovia družstiev (kapitáni, vedúci družstiev) sú povinní k zápisu o zápase priložiť podpísaný protokol s výsledkom konfrontácie, vrátane fotodokumentácie hokejistov. V prípade, že sa konfrontovaný hokejista nedostaví na konfrontáciu, alebo ju odmietne, rozhodca uvedenú skutočnosť uvedie do zápisu o stretnutí a jeho dovedajší štart bude považovaný za neoprávnený so športovo-technickými a disciplinárnymi dôsledkami, ak následne nie je preukázaný opak.

#### 6.10. FUNKCIONÁRI MIMO ĽADOVEJ PLOCHY

V súťažiach mladších žiakov sú v boxe časomieri povinné funkcie štatistik, časomerač a dvaja trestomerači. Hlásateľ, prípadne ďalšie pomocné funkcie sú voliteľné organizátorom stretnutia.

#### 6.11. Prestupové obdobie pre mládežnícke súťaže

VV SZĽH pre sezónu 2024/2025 upravuje prestupové obdobie pre mládežnícke súťaže - extraliga juniorov, extraliga dorastu, I. liga juniorov, I. liga dorastu, Liga starších žiakov AA, Liga starších žiakov A, Liga mladších žiakov AA a Liga mladších žiakov A od 1. mája 2024 do 8. januára 2025.

## Článok 7.

### Záverečné ustanovenia

- 7.1. **Každé družstvo, ktoré je prijaté do súťaže mladších žiakov má povinnosť hrať podľa týchto pravidiel** nielen súťažné, ale aj prípravné, priateľské a turnajové zápasy na celom území Slovenska, ak riadiaci orgán nenariadi inak. Tréner, ktorý poruší smernice a platné pravidlá bude riešený v zmysle DP SZĽH.
- 7.2. Táto smernica bola schválená VV SZĽH dňa **21.1.2025** a nadobúda platnosť a účinnosť dňom jej schválenia. Športové oddelenie rozhodcov SZĽH a regionálne komisie rozhodcov ju berú na vedomie a sú povinní rešpektovať špecifické ustanovenia v nej uvedené.
- 7.3. SZĽH si vyhradzuje právo zmien a úprav systému a modelu súťaže (napr. v prípade zmeny počtu účastníkov súťaže).

**SMERNICA SZĽH**  
**Upravujúca podmienky družstiev v súťaži**  
**Liga starších žiakov A pre sezónu 2024/2025**

**Článok 1.**

**Výklad pojmov**

Na účely tejto smernice sa pod nasledovnými pojmami rozumie:

- 1.1. **SZĽH** je občianske združenie Slovenský zväz ľadového hokeja, sídlo Kalinčiakova 33, 831 04 Bratislava 3, IČO: 308 45 386, ktoré je národným športovým zväzom pre šport - ľadový hokej v zmysle zák. č. 440/2015 Z.z. o športe v platnom znení a **ktoré organizuje súťaže SZĽH**.
- 1.2. **Regionálny zväz ľadového hokeja (RZĽH)** - v závislosti od regiónu sa ním rozumie Západoslovenský zväz ľadového hokeja, Stredoslovenský zväz ľadového hokeja, Východoslovenský zväz ľadového hokeja; je športová organizácia pôsobiaca v regióne, ktorá združuje športové kluby pôsobiace a súťažiace v súťažiach v ľadovom hokeji v danom regióne a ktorá riadi mládežnícke súťaže vekovej kategórie prípravka, mladší žiaci a starší žiaci na základe poverenia od SZĽH RZĽH je členom SZĽH.
- 1.3. **Klubom** (ďalej len „Klub“) je športová organizácia, ktorá je členom SZĽH a jeho družstvo súťaží v súťaži Starších žiakov A.
- 1.4. **SP** je Súťažný poriadok SZĽH.
- 1.5. **PP** je Prestupový poriadok SZĽH.
- 1.6. **Zahraničným hokejistom** Klubu je hokejista, ktorý má štátnu príslušnosť inú ako SR.
- 1.7. **IS SZĽH** je elektronický informačný systém SZĽH.

**Článok 2.**

**Pôsobnosť smernice**

- 2.1. Táto smernica upravuje a špecifikuje niektoré ustanovenia Súťažného poriadku, Disciplinárneho poriadku, Prestupového poriadku a vzťahuje sa na všetky Kluby, ak nie je ustanovené inak.
- 2.2. V tých častiach Súťažného poriadku, Disciplinárneho poriadku a Prestupového poriadku, v ktorých nie sú tieto predpisy touto smernicou upravené, platia SP, DP a PP.

**Článok 3.**

**Riadiaci orgán súťaže**

- 3.1. **Riadiacim orgánom súťaže je RZĽH.**
- 3.2. Nariadenia, Usmernenia a Rozhodnutia SZĽH sú záväzné pre Kluby.
- 3.3. Rozhodnutia vydáva RZĽH v jednotlivých veciach pre určený Klub. Odvolacím orgánom voči rozhodnutiam RZĽH je Výkonný výbor SZĽH.

**Článok 4.**

**Účastníci súťaže**

- 4.1. Regionálne na základe platných prihlášok družstiev. Účastníci a model súťaže regionálne.

**Článok 5.**

**Športovo-technické podmienky**

- 5.1. Súpiska družstva Klubu pre každý zápas **Ligy starších žiakov A** musí obsahovať najmenej desať (10) korčuliarov a jedného (1) brankára najviac dvadsať (20) korčuliarov a dvoch (2) brankárov

5.1.1 V prípade ak má klub v súťaži dve družstvá je povinný odoslať na Matriku SZĽH pred začiatkom súťaže súpisu družstva A a súpisu družstva B na ktorých musí byť minimálne štrnásť (14) hráčov – korčuliarov, táto povinnosť sa nevzťahuje na brankárov, tí môžu nastupovať neobmedzene.

a/ V období od 9. decembra do 13. decembra 2024, môže klub upraviť súpisky družstiev A a B, maximálne však 5 hráčov môže byť presunutých z družstva A do družstva B a maximálne 5 hráčov môže byť presunutých z družstva B do družstva A.

b/ V prípade dlhodobého zranenia hráča, klub môže na základe písomnej žiadosti požiadať o úpravu jednotlivých súpisiek družstiev A a B.

c/ Hráči uvedení na súpiske družstva A môžu nastupovať na zápasy Ligy starších žiakov A len za družstvo A.

d/ Hráči uvedení na súpiske družstva B môžu nastupovať na zápasy Ligy starších žiakov A len za družstvo B.

e/ Porušenie ustanovení v odseku 5.1.1 c/ a d/ je považované za neoprávnený štart hráča a je zároveň previnením družstva so športovo-technickými dôsledkami podľa bodu 6.13. SP.

5.2. V zápasoch môžu nastupovať hráči vekovej kategórie starší žiaci, t.j. hráči narodení od 1.9.2009 do 31.8.2011 a hráči na základe uplatnenia výnimky z určenia vekovej kategórie hokejistu (tzn. hráči narodení od 1.1.2009 do 31.8.2009 navštevujúci 9.ročník ZŠ).

Nastúpenie hokejistu na zápas bez platného omladenia (tzn. bez výnimky z určenia vekovej kategórie hokejistu), zaevidovaného a schváleného v IS SZĽH, je porušením tejto smernice zo strany klubu, ktoré sa potrestá sankčným poplatkom v nasledovnej výške:

a/ za prvé previnenie klubu sankčným poplatkom vo výške 50 € za každé jedno nastúpenie hokejistu bez platného evidovaného omladenia,

b/ za druhé previnenie klubu sankčným poplatkom vo výške 100 € za každé jedno nastúpenie hokejistu bez platného evidovaného omladenia,

c/ za každé ďalšie previnenie klubu sankčným poplatkom vo výške 200 € za každé jedno nastúpenie hokejistu bez platného evidovaného omladenia.

5.3. V jednom zápase môžu na základe platného ostaršenia zaevidovaného a schváleného v IS SZĽH nastúpiť aj hokejisti z nižšej vekovej kategórie a to najviac **5 hráčov vrátane brankára, alebo brankárov.**

Pre súťaž **Ligy starších žiakov A** môžu byť ostaršení hráči vekovej kategórie mladší žiaci, narodení od 1.9.2011 do 31.8.2012.

Nastúpenie vyššieho počtu ostaršených hráčov v jednom družstve v jednom zápase je považované za previnenie družstva so športovo-technickými dôsledkami podľa bodu 6.13. SP. Nastúpením hokejistu na zápas bez platného evidovaného ostaršenia je porušením tejto smernice zo strany klubu, ktoré sa potrestá sankčným poplatkom v nasledovnej výške:

a/ za prvé previnenie klubu sankčným poplatkom vo výške 50 € za každé jedno nastúpenie hokejistu bez platného evidovaného ostaršenia,

b/ za druhé previnenie klubu sankčným poplatkom vo výške 100 € za každé jedno nastúpenie hokejistu bez platného evidovaného ostaršenia,

c/ za každé ďalšie previnenie klubu sankčným poplatkom vo výške 200 € za každé jedno nastúpenie hokejistu bez platného evidovaného ostaršenia.

- 5.4. V zápasoch **Ligy starších žiakov A** môžu nastupovať aj dievčatá narodené od 1.1.2008 do 31.8.2009. Maximálny počet omladených dievčat v jednom zápase sú 3 korčuliarky a 1 brankárka. Nastúpenie vyššieho počtu hráčov je považované za previnenie družstva so športovo-technickými dôsledkami podľa bodu 6.13. SP.
- 5.5. V súťaži **Ligy starších žiakov A** je povolený štart **dvoch zahraničných hráčov** v zápase v jednom družstve bez obmedzenia postu. Nastúpenie vyššieho počtu zahraničných hráčov je považované za previnenie družstva so športovo-technickými dôsledkami podľa bodu 6.13. SP.
- 5.6. Hokejista môže štartovať v zápase za podmienok uvedených v čl. 3.1.1 SP SZLH. Ak hokejista nastúpi na zápas bez platnej lekárskej prehliadky podľa čl. 3.1.1.2 SP SZLH, dopustí sa previnenia v zmysle čl. 7.1.2.7 SP SZLH. Klub je povinný mať v evidencii platné lekárske potvrdenia všetkých hráčov. Za každý prípad nedoloženia lekárskej prehliadky hráčov po vyzvaní úseku riadenia súťaže bude uložený sankčný poplatok **100€**.
- 5.7. Hráči narodení od 1.9.2009 do 31.8.2010, prípadne narodení od 1.1.2009 do 31.8.2009 navštevujúci 9.ročník ZŠ, môžu štartovať na Turnaji Olympijských nádejí SŽ A len v prípade, že majú odohratých min. 70% zápasov v súťaži Liga starších žiakov A 2024/2025.
- 5.8. Hráči kategórie žiaci alebo prípravka nemôžu nastúpiť na viac ako jedno stretnutie v rámci jedného hracieho dňa v súťažiach žiakov alebo prípravky. V uvedených súťažiach sa za jeden hrací deň považuje pôvodný termín stretnutia a termín prípadnej predohrávky alebo dohrávky. Nastúpenie hráča v druhom, alebo ďalšom stretnutí v rámci jedného hracieho dňa sa považuje za neoprávnený štart hráča a je previnením družstva so športovo-technickými dôsledkami podľa bodu 6.13. SP.

## Článok 6.

### Všeobecne podmienky

- 6.1. Hráči nastupujú na zápas s kompletným výstrojom podľa platných pravidiel ľadového hokeja, **vrátane certifikovaného chrániča krku (tzv. „nákrčník“) a celotvárového chrániča tváre (tzv. „košík“) a s prilbou s chráničom uší**, určeného výrobcou pre ľadový hokej.
- 6.2. Činnosť delegáta, bezpečnostného manažéra a hlavného usporiadateľa upravuje osobitný predpis.
- 6.3. **POVINNOSTI DRUŽSTVA PRED ZAČIATKOM STRETNUTIA**  
Vedúci družstiev 60 minút pred zápasom odovzdajú štatistikovi vyplnený zoznam hráčov, tzv. Štatistický list pre vedúceho družstva, na základe ktorého sa vyplní zápis o stretnutí. Podpísaní tréneri sú zodpovední za správnosť údajov a oprávnenosť štartu jednotlivých hráčov v zápase.
- 6.4. **ÚPRAVA PRAVIDIEL HRY**  
VŠEOBECNÉ PRAVIDLÁ HRY – hrá sa podľa platných pravidiel ľadového hokeja SZLH vrátane hybridného zakázaného uvoľnenia a **s výnimkami uvedenými v bode 6.5, 6.7., 6.8., 6.9. a 6.10. tejto Smernice.**  
STRIEDANIE HRÁČOV – sa uskutočňuje **podľa platných pravidiel ľadového hokeja.**  
STRIEDANIE BRANKÁROV – sa uskutočňuje **podľa platných pravidiel ľadového hokeja.**
- 6.5. **POSUDZOVANIE TRESTOV**  
Za obzvlášť hrubé a nešportové je potreba posudzovať napadnutie protihráča zozadu a napadnutie hlavy alebo krku protihráča. Tieto zákroky sa v kategórii starších žiakov budú trestať najmenej väčším trestom a automaticky osobným trestom do konca stretnutia alebo trestom v hre za Napadnutie zozadu resp. Napadnutie hlavy a krku.

Nešportové správanie - ako nešportové správanie bude posudzované správanie trénera alebo iného funkcionára družstva, ktorý akýmkoľvek spôsobom nabáda hráčov k nedovolenej hre alebo iným nedovoleným zákrokom. V prvom prípade rozhodca trénera napomenie. Pri druhom porušení tohto ustanovenia tým istým družstvom rozhodca uloží menší trest za hráčsku lavicu. Každé ďalšie porušenie tohto ustanovenia tým istým družstvom má za následok okrem menšieho trestu pre hráčsku lavicu aj osobný trest do konca stretnutia pre dotyčného funkcionára družstva a následné disciplinárne konanie.

Akékoľvek hrubé vulgárne prejavy hráčov alebo trénerov, či iných funkcionárov družstiev smerované voči protihráčom alebo voči rozhodcom alebo iným funkcionárom stretnutia budú automaticky potrestané osobným trestom do konca stretnutia s následným disciplinárnym konaním. Rozhodcovia všetky okolnosti uloženia osobných trestov do konca stretnutia za nešportové správanie popíšu do poznámok zápisu o stretnutí.

**Po treťom vyššom treste jedného hokejistu vekovej kategórie žiak a prípravka, v jednom súťažnom období, súhrnne vo všetkých súťažiach, má hokejista automaticky zastavenú činnosť na jeden majstrovský zápas, v jednom dni. Klub zodpovedá za to, že hokejista v najbližšom majstrovskom zápase v jednom dni nebude hrať.**

**Ak je hokejisti v priebehu sezóny uložených šesť vyšších trestov, má automaticky zastavenú činnosť na dva majstrovské zápasy (v celých kalendárnych dňoch).**

**Ak je hokejisti v priebehu sezóny uložených deväť a viac vyšších trestov, má automaticky zastavenú činnosť až do prerokovania príslušným disciplinárnym orgánom, ktorý rozhodne o jeho ďalšom potrestaní, pritom mu môže určiť aj osobitnú pokutu.**

Ustanovenie o 3 fauloch hokejkou ( KROŠČEK, SEKNUTIE, NEBEZPEČNÁ HRA SO ZDVIHNUTOU HOKEJKOU, PICHNUTIE, BODNUTIE) sa v súťaži žiakov uplatňuje ! Keď hráč nazbiera v priebehu jedného stretnutia 3 menšie tresty za uvedené priestupky, v zápase končí a jeho trest odpyká iný hráč družstva. Nejedná sa o vyšší trest, táto skutočnosť sa iba uvedie v poznámkach zápisu o stretnutí. Za sledovanie týchto priestupkov je zodpovedný štatistik.

6.6. **HRACÍ ČAS** - hrá sa 3 x 20 minút čistého času

6.7. V prípade, že puk zasiahne ochrannú sieť nad mantinelom a vráti sa späť na ľadovú plochu, hra sa nepreruší. Okrem prípadu, keď hráč brániaceho družstva vyhodí puk zo svojho obranného pásma na ochrannú sieť a má mu byť udelený trest v zmysle pravidla 63.2. III.

6.8. **POSUDZOVANIE TRESTOV V HRE** - Všetky priestupky, za ktoré sa ukladal TH v zmysle pravidiel LH 2022/23 zostávajú v platnosti aj pre sezónu 2024/25 (výnimka z pravidiel LH 2024/25).

6.9. **ZRÝCHLENIE PLYNULOSTI HRY 5 – 5:** Ak hráč, ktorý nie je napádaný súperom preruší svoj aktívny pohyb a zastaví s pukom vo svojom obrannom pásme, hra bude prerušená s následnou procedúrou vhadzovania ako po zakázanom uvoľnení. Kompletná definícia v Usmernení Komisie rozhodcov SZLH, ktoré je prílohou tejto smernice.

6.10. **PRIEBEH STRETNUTIA - ORGANIZÁCIA**

6.10.1 Vždy 15 minút pred začiatkom zápasu začína rozcvičenie oboch družstiev na ľadovej ploche. Po prvej tretine je prevedená úprava ľadovej plochy. Po druhej tretine je prestávka 3 minúty. Usporiadateľ (domáce družstvo) je povinný zapožičať družstvu hostí 25 kusov pukov potrebných k rozcvičke na ľade.

Čas

T - 30 min. časomerač spustí na svetelnej tabuli odpočítavanie 30 minút

T - 30 min. úprava ľadovej plochy

T - 15 min. rozcvička družstiev na ľade

T - 2 min. nástup rozhodcov na ľadovú plochu

T - 1 min. nástup družstiev na modré čiary, pozdravenie sa kapitánov s rozhodcami



T ± 0 min.      začiatok zápasu  
                    **1. tretina**  
                    15-minútová prestávka - úprava ľadovej plochy  
                    **2. tretina**  
                    3-minútová prestávka  
                    **3. tretina**  
                    koniec zápasu

**pozdravenie sa kapitánov s rozhodcami, podávanie rúk na ľadovej ploche, opustenie ľadovej plochy**

6.10.2 Pred začiatkom druhej a tretej tretiny môžu hráči na ľadovej ploche korčuľovať, avšak rovnako ako počas predzápasovej rozcvičky sa musia pohybovať len na svojej polovici ihriska. Brankár sa okrem predzápasovej rozcvičky nesmie rozcvičovať s pukmi na ľade na začiatku ktorejkoľvek tretiny.

6.10.3 Osoba poskytujúca zdravotnícku starostlivosť je v zmysle čl. 3.14.1. SP SZĽH povinná sa hlásiť hlavnému rozhodcovi najneskôr 40 min. pred skutočným začiatkom stretnutia.

6.10.4 Tréneri sú zodpovední za kontrolu správania sa svojich hráčov aj po skončení stretnutia. Hlavní tréneri sú povinní zotrvať na striedačkách až do odchodu ich družstiev z ľadu po podaní rúk, aby mohli vhodným spôsobom zasiahnuť v prípade akéhokoľvek konfliktu medzi hráčmi na ľade počas podávania rúk a odchodu družstiev z ľadovej plochy. Nedodržanie tohto ustanovenia má za následok sankčný poplatok:

- V prvom prípade vo výške 25 EUR
- V druhom prípade vo výške 50 EUR
- V treťom prípade ďalšom prípade vo výške 100 EUR

#### 6.11. **KONFRONTÁCIA (čl. 6.4. SP SZĽH)**

6.11.1. Konfrontácia (kontrola totožnosti hokejistov) sa vykoná na žiadosť kapitána ktoréhokoľvek družstva, maximálne do konca tretej tretiny, a to všetkých hokejistov, ktorí sú uvedení v Zápise o zápase cez prestávku po prvej, prípadne po druhej tretine a len jedného hokejistu súpera kedykoľvek v priebehu tretej tretiny.

6.11.2. Konfrontácia sa môže urobiť aj z iniciatívy delegovaného rozhodcu zápasu, inštruktora zápasu, alebo riadiacim orgánom príslušnej súťaže a to kedykoľvek počas zápasu. Na konfrontácii sa zúčastňujú kapitáni oboch družstiev, hlavný rozhodca, čiaroví rozhodcovia a konfrontovaní hokejisti. V prípade osôb mladších ako 18 rokov sa konfrontácie zúčastní aj jeden plnoletý zástupca z každého družstva (manažér, tréner alebo vedúci družstva). Pri konfrontácii konfrontovaní hokejisti, ktorí dovŕšili 15 rokov, povinní predložiť doklad totožnosti občiansky preukaz alebo cestovný pas.

6.11.3. Pri hokejistoch v kategórii žiaci je povinnosť predložiť fotokópiu preukazu poistenca hokejistu.

6.11.4. Meno a priezvisko konfrontovaných hokejistov, ako aj výsledok konfrontácie je hlavný rozhodca povinný uviesť do Zápisu o zápase, prípadne do prílohy k zápisu o stretnutí. V prípade, že konfrontované osoby nepreukážu svoju totožnosť, nesmú v zápase ďalej pokračovať. Túto skutočnosť uvedie hlavný rozhodca do zápisu o zápase a uloží menší trest pre hráčku lavicu konfrontovaného družstva. Ak hokejista, ktorý je konfrontovaný v tretej tretine preukáže svoju totožnosť, uloží rozhodca družstvu, ktoré neopodstatnene požiadalo o konfrontáciu menší trest pre hráčku lavicu za zdržiavanie hry. Nepredloženie dokladu totožnosti hokejistu, ktorý dovŕši 15 rokov, v rámci účasti na konfrontácii sa považuje za neoprávnený štart hokejistu. Rozhodca aj ostatní zástupcovia družstiev (kapitáni, vedúci družstiev) sú povinní k zápisu o zápase priložiť podpísaný protokol s výsledkom konfrontácie, vrátane fotodokumentácie hokejistov. V prípade, že sa konfrontovaný hokejista nedostaví na konfrontáciu, alebo ju odmietne, rozhodca uvedenú skutočnosť uvedie do zápisu o stretnutí a jeho dovtedajší štart

bude považovaný za neoprávnený so športovo–technickými a disciplinárnymi dôsledkami, ak následne nie je preukázaný opak.

**6.12. FUNKCIONÁRI MIMO ĽADOVEJ PLOCHY**

V súťaži starších žiakov sú v boxe časomiere povinné funkcie štatistik, časomerač a dvaja trestomerači. Hlásateľ, prípadne ďalšie pomocné funkcie sú voliteľné organizátorom stretnutia.

**6.13. Prestupové obdobie pre mládežnícke súťaže**

VV SZĽH pre sezónu 2024/2025 upravuje prestupové obdobie pre mládežnícke súťaže - extraliga juniorov, extraliga dorastu, I. liga juniorov, I. liga dorastu, Liga starších žiakov AA, Liga starších žiakov A, Liga mladších žiakov AA a Liga mladších žiakov A od 1. mája 2024 do 8. januára 2025.

**Článok 7.**

**Záverečné ustanovenia**

- 7.1. **Každé družstvo, ktoré je prijaté do súťaže starších žiakov má povinnosť hrať podľa týchto pravidiel** nielen súťažné, ale aj prípravné, priateľské a turnajové zápasy na celom území Slovenska, ak riadiaci orgán nenariadi inak. Tréner, ktorý poruší smernice a platné pravidlá bude riešený v zmysle DP SZĽH.
- 7.2. Táto smernica bola schválená VV SZĽH dňa **21.1.2025** a nadobúda platnosť a účinnosť dňom jej schválenia. Športové oddelenie rozhodcov SZĽH a regionálne komisie rozhodcov ju berú na vedomie a sú povinní rešpektovať špecifické ustanovenia v nej uvedené.
- 7.3. SZĽH si vyhradzuje právo zmien a úprav systému a modelu súťaže (napr. v prípade zmeny počtu účastníkov súťaže).

**SMERNICA SZĽH**  
**Upravujúca podmienky družstiev v súťaži**  
**1. liga dorastu pre sezónu 2024/2025**

**Článok 1.**

**Výklad pojmov**

Na účely tejto smernice sa pod nasledovnými pojmami rozumie:

- 1.1. **SZĽH** je občianske združenie Slovenský zväz ľadového hokeja, sídlo Kalinčiakova 33, 831 04 Bratislava 3, IČO: 308 45 386, ktoré je národným športovým zväzom pre šport - ľadový hokej v zmysle zák. č. 440/2015 Z.z. o športe v platnom znení a **ktoré organizuje súťaže SZĽH.**
- 1.2. **1. liga dorastu (1LD)** je druhá najvyššia súťaž dorastu v ľadovom hokeji organizovaná na území Slovenskej republiky. Mediálny názov súťaže je **K-Classic 1. liga dorastu.**
- 1.3. **Klubom** (ďalej len „Klub“) je športová organizácia, ktorá je členom SZĽH a jeho družstvo súťaží v 1LD.
- 1.4. **SP** je Súťažný poriadok SZĽH.
- 1.5. **PP** je Prestupový poriadok SZĽH.
- 1.6. **Zahraničným hokejistom** Klubu je hokejista, ktorý má štátnu príslušnosť inú ako SR.
- 1.7. **IS SZĽH** je elektronický informačný systém SZĽH.

**Článok 2.**

**Pôsobnosť smernice**

- 2.1. Táto smernica upravuje a špecifikuje niektoré ustanovenia Súťažného poriadku a Prestupového poriadku a vzťahuje sa na všetky Kluby, ak nie je ustanovené inak.
- 2.2. V tých častiach Súťažného poriadku a Prestupového poriadku, v ktorých nie sú tieto predpisy touto smernicou upravené, platia SP a PP.

**Článok 3.**

**Riadiaci orgán súťaže**

- 3.1. Riadiacim orgánom **1. ligy dorastu** je **Športové oddelenie (ŠO) SZĽH.**
- 3.2. Nariadenia, Usmernenia a Rozhodnutia SZĽH sú záväzné pre Kluby.
- 3.3. Rozhodnutia vydáva Športové oddelenie SZĽH v jednotlivých veciach pre určený Klub. Odvolacím orgánom voči rozhodnutiam ŠO SZĽH je Výkonný výbor SZĽH.

**Článok 4.**

**Účastníci súťaže**

**Skupina Západ**

1. HC Topoľčany
2. HK 91 Senica
3. HK Levice
4. HK Lokomotíva Nové Zámky
5. HK RUŽINOV '99 Bratislava
6. HO HAMIKOVO O.Z Hamuliakovo
7. HK Havrani Piešťany

## Skupina Stred

1. HK Brezno
2. HK '95 Považská Bystrica
3. HK Spartak Dubnica
4. HK SPORT TREND Žiar nad Hronom
5. MHK Dolný Kubín o.z.
6. MHK Ružomberok
7. MŠHK- mládež Prievidza, n.o. (zdr. BPS 2 s MHA Martin)
8. HC 07 Detva

## Skupina Východ

1. HC Prešov
2. HK Humenské Levy
3. HC Bulls Vranov
4. Mládež HC 46 Bardejov
5. MŠKM Trebišov
6. Spiš Indians Levoča
7. MHK Kežmarok

## Článok 5. Systém súťaže

### 5.1. Formát súťaže

#### 1. Základné regionálne časti (ZČ):

Skupiny Západ a Východ: družstvá odohrajú vo svojej skupine štyrikrát každý s každým - 24 zápasov/28 kôl (2x doma, 2x vonku).

Skupina Stred: družstvá odohrajú vo svojej skupine štyrikrát každý s každým - 28 zápasov/28 kôl (2x doma, 2x vonku).

#### 2. Kvalifikačný turnaj

Družstvá umiestnené po základnej časti 1LD na 2. mieste v skupinách Západ, Stred a Východ odohrajú kvalifikačný turnaj. Tri družstvá odohrajú jedenkrát každý s každým o jedno postupové miesto do nadstavbovej skupiny Baráž EXD.

#### 3. Nadstavbová časť

**SKUPINA B (Baráž EXD)** Družstvá 1. ligy dorastu umiestnené po základnej časti na 1.mieste v skupinách Západ, Stred a Východ, víťaz kvalifikačného turnaja 1LD a družstvá Extraligy dorastu umiestnené na 11.– 16. mieste po základnej časti Extraligy dorastu odohrajú dvakrát každý s každým – 10 účastníkov, 18 zápasov/ 20 kôl, (1 x doma, 1 x vonku).

Do častí súťaže 2. Kvalifikačný turnaj a 3. Nadstavbová časť, nemôže zo základnej skupiny Stred postúpiť družstvo MŠHK - mládež Prievidza, n.o. (združenie BPS2 s MHA Martin), bez ohľadu na ich umiestnenie po základnej časti v skupine Stred. V prípade, že sa družstvo umiestni na 1. mieste po ukončení základnej časti skupiny Stred, do Nadstavbovej časti postúpi namiesto neho družstvo umiestnené na 2.mieste tejto skupiny. V prípade, že sa družstvo umiestni na 2. mieste po ukončení základnej časti skupiny Stred, do Nadstavbovej časti/na Kvalifikačný turnaj postúpi namiesto neho družstvo umiestnené na 3.mieste tejto skupiny.

#### 4. Regionálne poháre

Družstvá, ktoré nepostúpia do nadstavbovej skupiny B EXD, budú rozdelené na regionálnom princípe a odohrajú zápasy o poháre SZĽH.

- 5.2. Základná časť, kvalifikačný turnaj, nadstavbová časť a regionálne kolá sa hrajú trojbodovým systémom podľa čl. 6.9 Súťažného poriadku:  
3 body pre družstvo za víťazstvo v riadnom hracom čase  
0 bodov pre družstvo, ktoré prehralo v riadnom hracom čase  
1 bod pre každé družstvo za nerozhodný výsledok v riadnom hracom čase  
1 dodatočný bod pre družstvo, ktoré vyhrá v predĺžení, alebo na samostatné nájazdy
- 5.3. Postupy/zostupy v sezóne 2024/2025 :  
Družstvá umiestnené po skončení na 1. – 6. mieste v nadstavbovej skupine B EXD (Baráž EXD) 2024/2025 postupujú do Extraligy dorastu pre sezónu 2025/2026.  
Družstvá umiestnené na 7. – 10. mieste v nadstavbovej skupine B EXD (Baráž EXD) 2024/2025 zostupujú do 1.ligy dorastu pre sezónu 2025/2026.
- 5.4. Rozhodcov ĽH na zápasy deleguje KR SZĽH v súlade s čl. 3.10.3 SP SZĽH.

#### Článok 6.

##### Športovo-technické podmienky

- 6.1. Súpiska družstva Klubu pre každý zápas **1. ligy dorastu** musí obsahovať najmenej desať (10) korčuliarov a jedného (1) brankára najviac dvadsať (20) korčuliarov a dvoch (2) brankárov

6.1.1. Klub Extraligy dorastu, ktorý má v sezóne 2024/2025 okrem súťaže Extraliga dorastu zaradené družstvo aj v súťaži 1. liga dorastu, t.j. v súťažiach SZĽH má zaradené viac ako jedno družstvo jednej vekovej kategórie, alebo je v združení BPS s klubom zaradeným do 1. ligy dorastu, musí mať pre súťaž Extraliga dorastu vytvorenú súpisku „A“ družstva. Na súpiske „A“ družstva musí byť uvedených najmenej 10 korčuliarov a 1 brankár. Zmena súpisky „A“ družstva bude možná v dvoch termínoch a to po odohratí 14. kola (20. októbra 2024) resp. 26. kola (22.decembra 2024) základnej časti EXD. Povinnosť predkladať súpisky „A“ družstva v zmysle SP SZĽH 10.2. sa určuje aj pre kluby v združení BPS.

- 6.2. V zápasoch môžu nastupovať hráči vekovej kategórie dorast, t.j. hráči narodení od 1.1.2008 do 31.8.2009

- 6.3. V jednom zápase môžu na základe platného ostaršenia zaevidovaného a schváleného v IS SZĽH nastúpiť aj hráči z nižšej vekovej kategórie a to najviac **7 hráčov vrátane brankárov**.

Pre súťaž **1. liga dorastu** môžu byť ostaršení hráči vekovej kategórie starší žiaci, narodení od 1.9.2009 do 31.8.2011.

Nastúpenie vyššieho počtu ostaršených hráčov v jednom družstve v jednom zápase je považované za previnenie družstva so športovo-technickými dôsledkami podľa bodu 6.13. SP. Nastúpením hokejistu na zápas bez platného evidovaného ostaršenia je porušením tejto smernice zo strany klubu, ktoré sa potrestá sankčným poplatkom v nasledovnej výške:

- a/ za prvé previnenie klubu sankčným poplatkom vo výške 75 € za každé jedno nastúpenie hokejistu bez platného evidovaného ostaršenia,
- b/ za druhé previnenie klubu sankčným poplatkom vo výške 150 € za každé jedno

nastúpenie hokejistu bez platného evidovaného ostaršenia,  
c/ za každé ďalšie previnenie klubu sankčným poplatkom vo výške 300 € za každé jedno  
nastúpenie hokejistu bez platného evidovaného ostaršenia.

- 6.4. V stretnutiach **1. ligy dorastu** sa povoľuje aj štart hráčov ročníka 2007, a to najviac **5 hráčov vrátane brankárov**, materského klubu alebo klubu, s ktorým je v združení v zmysle SP SZĽH v jednom stretnutí. Do povoleného počtu 5 hráčov nemôže byť zaradený cudzinec ročníka 2007, ktorý je v materskom klube na limitovanom alebo nelimitovanom transfere. Nastúpenie vyššieho počtu hráčov podľa tohto ustanovenia je považované za previnenie družstva so športovo-technickými dôsledkami podľa bodu 6.13. SP.
- 6.5. Na zápas **1. ligy dorastu** môžu nastúpiť aj hráči na striedavom štarte v súlade s PP SZĽH. Maximálny povolený počet hokejistov hrajúcich v jednom zápase v jednom družstve v zmysle čl. 13. a čl. 14. Prestupového poriadku je **5 korčuliarov a 1 brankár**. Nastúpenie vyššieho počtu hráčov podľa tohto ustanovenia je považované za previnenie družstva so športovo-technickými dôsledkami podľa bodu 6.13. SP.  
**Hráči narodení od 1.1.2008 do 31.8.2009 na striedavom štarte podľa článku 13. PP SZĽH môžu po skončení základnej časti súťaže v ďalších zápasoch nastupovať len za to družstvo, v ktorom odohrajú po tomto dátume prvý zápas, avšak základná časť súťaže sa musí skončiť najneskôr k dátumu konca prestupového obdobia stanoveným IIHF (po prípade VV SZĽH). V prípade, že sa základná časť súťaže skončí po dátume konca prestupového obdobia, rozhodujúcim je práve dátum konca prestupového obdobia.**
- 6.6. V súťaži **1. ligy dorastu** je povolený štart **dvoch zahraničných hráčov** v zápase v jednom družstve a to výhradne na pozícii korčuliara. **Štart zahraničného hráča – brankára v súťaži 1. ligy dorastu nie je povolený** (SP SZĽH bod 5.3.3.) Nastúpenie vyššieho počtu zahraničných hráčov, alebo nastúpenie zahraničného hráča - brankára je považované za previnenie družstva so športovo-technickými dôsledkami podľa bodu 6.13. SP.
- 6.7. **Hokejista do dovŕšenia 18 rokov môže mať s klubom uzatvorenú hráčsku zmluvu.** Uzatvorenie zmluvy do dovŕšenia 18 rokov nie je podmienkou na štart hráča v súťažiach SZĽH. Ak uzatvorí hokejista do dovŕšenia 18 rokov hráčsku zmluvu, táto musí byť uzatvorená a podpísaná zákonnými zástupcami hokejistu. Takto uzatvorená zmluva vrátane jej dodatkov, zmien a príloh musí byť registrovaná v IS SZĽH najneskôr do 30 dní od podpísania zmluvy zmluvnými stranami najneskôr však do odohrania druhého súťažného zápasu. Za splnenie tejto povinnosti je zodpovedný klub. Nesplnenie si tejto povinnosti v prípade, že klub uzatvorí s hráčom hráčsku zmluvu je previnením klubu, ktoré sa potrestá uložením sankčného poplatku **100 €** za každý jeden prípad nezaevidovania zmluvy v IS SZĽH.
- 6.8. Hokejista môže štartovať v zápase za podmienok uvedených v čl. 3.1.1 SP SZĽH. Ak hokejista nastúpi na zápas bez platnej lekárskej prehliadky podľa čl. 3.1.1.2 SP SZĽH, dopustí sa previnenia v zmysle čl. 7.1.2.7 SP SZĽH. Klub je povinný mať v evidencii platné lekárske potvrdenia všetkých hráčov. Za každý prípad nedoloženia lekárskej prehliadky hráčov po vyzvaní úseku riadenia súťaže bude uložený sankčný poplatok **100€**.

## Článok 7. Všeobecne podmienky

- 7.1. V súťaži **1. ligy dorastu** je odporúčané, aby hráči jedného družstva nastúpili v prilbách a hokejových nohaviciach rovnakej farby.
- 7.2. Hráči sú povinní nosiť certifikovaný celotvárový chránič tváre, chránič krku (nákrčník) a prilbu s chráničom uší.
- 7.3. Riadiaci orgán mládežníckych súťaží z dôvodu požiadaviek klubov vydáva rozhodnutie pre usporiadateľov stretnutí (domáce družstvá) **1LD** o povinnosti poskytnúť družstvu hostí 25 ks pukov potrebných k rozcvičke na ľade. Hostujúce družstvo je povinné po ukončení rozcvičenia na ľade vrátiť rovnaký počet zapožičaných pukov usporiadateľovi stretnutia (domácejmu družstvu).
- 7.4. Organizátor stretnutia je **povinný zabezpečiť pitný režim (minerálna voda, káva/čaj) pre rozhodcov stretnutia príp. inštruktorov rozhodcov**. Nesplnenie tejto povinnosti je previnením družstva klubu, ktoré sa potrestá uložením **sankčného poplatku 25€ sumarizačne za každý jeden zápas**.
- 7.5. Činnosť delegáta, bezpečnostného manažéra a hlavného usporiadateľa upravuje osobitný predpis.
- 7.6. **Vyššie tresty pre vekovú kategóriu starší žiaci**  
Po treťom vyššom treste jedného hokejistu vekovej kategórie starší žiak, v jednom súťažnom období, súhrnne vo všetkých súťažiach, má hokejista automaticky zastavenú činnosť na jeden majstrovský zápas, v jednom dni. Klub zodpovedá za to, že hokejista v najbližšom majstrovskom zápase v jednom dni nebude hrať.  
Ak je hokejistovi vekovej kategórie starší žiak v priebehu sezóny uložených šesť vyšších trestov, má automaticky zastavenú činnosť na dva majstrovské zápasy (v celých kalendárnych dňoch).  
Ak je hokejistovi vekovej kategórie starší žiak v priebehu sezóny uložených deväť a viac vyšších trestov, má automaticky zastavenú činnosť až do prerokovania príslušným disciplinárnym orgánom, ktorý rozhodne o jeho ďalšom potrestaní, pritom mu môže určiť aj osobitnú pokutu.
- 7.7. **POSUDZOVANIE TRESTOV V HRE** - Všetky priestupky, za ktoré sa ukladal TH v zmysle pravidiel LH 2022/23 zostávajú v platnosti aj pre sezónu 2024/25 (výnimka z pravidiel LH 2024/25).
- 7.8. **ZRÝCHLENIE PLYNULOSTI HRY 5 – 5:** Ak hráč, ktorý nie je napádaný súperom preruší svoj aktívny pohyb a zastaví s pukom vo svojom obrannom pásme, hra bude prerušená s následnou procedúrou vhadzovania ako po zakázanom uvoľnení. Kompletná definícia v Usmernení Komisie rozhodcov SZLH, ktoré je prílohou tejto smernice.
- 7.9. **FUNKCIONÁRI MIMO ĽADOVEJ PLOCHY**  
V súťaži dorastu sú v boxe časomiere povinné funkcie štatistik, časomerač, dvaja trestomerači a hlásateľ. Prípadné ďalšie pomocné funkcie sú voliteľné organizátorom stretnutia.
- 7.10. **Prestupové obdobie pre mládežnícke súťaže**  
VV SZLH pre sezónu 2024/2025 upravuje prestupové obdobie pre mládežnícke súťaže - extraliga juniorov, extraliga dorastu, I. liga juniorov, I. liga dorastu, Liga starších žiakov AA, Liga starších žiakov A, Liga mladších žiakov AA a Liga mladších žiakov A od 1. mája 2024 do 8. januára 2025.

## Článok 8. Predĺženie, tresty v predĺžení, samostatné nájazdy

- 8.1. **Predĺženie**

#### 8.1.1.

Ak je na konci bežnej tretej (3) dvadsať (20) minútovej tretiny stretnutia v súťaži pri stretnutí dvoch družstiev remíza, družstvá hrajú predĺženie systémom tzv. „rýchlej smrti“ v trvaní najviac **päť (5) minút**, s tým, že to družstvo, ktoré ako prvé strelí gól, vyhráva. Predĺženie hrá každé z družstiev v počte **traja (3) korčuliari a jeden (1) brankár**.

Predĺženie začína po trojminútovej prestávke.

Po skončení prestávky sa časomiera nastaví na 5:00 minút a okamžite začne predĺženie.

Družstvá nemenia strany.

Počas trojminútovej prestávky zostávajú hráči na svojej striedačke. Brankári môžu počas tejto prestávky odísť na svoju striedačku, avšak hráči, ktorým bol udelený trest zostávajú na trestnej lavici. V prípade, že hráč, ktorému bol uložený trest v stretnutí, opustí trestnú lavicu rozhodcovia sú povinní ho okamžite poslať späť na trestnú lavicu a to bez udelenia ďalšieho trestu, to neplatí ak hráč poruší ďalšie pravidlo. Družstvá sa počas tohto prerušenia nesmú vrátiť do svojich šatní.

#### 8.2. Samostatné nájazdy po predĺžení

Ak sa v stretnutiach nerozhodne v predĺžení, budú nasledovať samostatné nájazdy podľa nasledujúcich pravidiel:

1. Nájazdy sa pôjdu na obidve bránky po krátkej prestávke, počas ktorej personál na to určený upraví roľbou 14 metrový pozdĺžny úsek ľadovej plochy medzi bodmi na vhadzovanie v obranných pásmach a bodmi na vhadzovanie pri modrých čiarach.
2. Samostatné nájazdy striedavo vykonajú piati (5) rôzni korčuliari z každého tímu. Hráči nemusia byť stanovení dopredu. Samostatné nájazdy môžu vykonať všetci brankári a korčuliari uvedení v zápise o stretnutí okrem výnimiek špecifikovaných v nasledujúcom odstavci 3 (viď nižšie).
3. Hráči, ktorým do konca predĺženia neuplynuli ich tresty ani hráči potrestaní v priebehu samostatných nájazdov nemôžu vykonať samostatný nájazd a musia zostať na trestnej lavici alebo odísť do šatne.
4. Rozhodca spolu s kapitánmi v priestore pre rozhodcov vhadzením mince vyžrebujú, ktorý tím bude strieľať ako prvý. Víťaz žrebovania si vyberie, či jeho tím bude strieľať ako prvý alebo ako druhý.
5. Brankári zostanú v rovnakých bránkach ako v predĺžení a musia zostať buď vo svojich bránkach (bránkoviskách) počas celého priebehu samostatných nájazdov, alebo môžu odísť na striedačku.
6. Brankári oboch tímov sa môžu striedať po každom samostatnom nájazde.
7. Hráči oboch tímov budú vykonávať nájazdy striedavo do dosiahnutia rozhodujúceho gólu. Zostávajúce samostatné nájazdy sa už nevykonajú.
8. Ak je výsledok nerozhodný aj po vykonaní všetkých nájazdov každého tímu, procedúra samostatných nájazdov musí pokračovať systémom rozstrelu, samostatne medzi dvojicou hráčov, po jednom z každého tímu, s rovnakými alebo ďalšími hráčmi jednotlivých tímov, pričom poradie tímov sa vymení. Aj ten istý hráč môže vykonávať samostatné nájazdy svojho tímu až do rozhodnutia. Stretnutie bude ukončené ako náhle súboj dvojice hráčov prinesie rozhodujúci výsledok.
9. Oficiálny zapisovateľ stretnutia zapíše všetky vykonané nájazdy, určených vykonávateľov nájazdov, brankárov a dosiahnuté góly. Iba rozhodujúci gól bude započítaný do výsledku stretnutia. Tento gól bude zaznamenaný iba úspešnému strelcovi ako aj brankárovi, ktorý predmetný gól obdržal.

#### 8.3. Tresty v predĺžení



Ak po skončení riadneho hracieho času, hrajú družstvá 5 proti 3, predĺženie sa začne hrať v počte hráčov 5 proti 3. V prípade, že sa počet hráčov zmení na 5 proti 4 alebo 5 proti 5, pri najbližšom prerušení hry sa počet hráčov upraví primerane na 4 proti 3 alebo 3 proti 3. Ak po skončení riadneho hracieho času hrajú družstvá 4 proti 4, predĺženie sa začne hrať v počte hráčov 3 proti 3. V prípade, že sa počet hráčov zmení na 4 proti 4, pri najbližšom prerušení hry sa počet hráčov upraví primerane na 3 proti 3.

Ak po skončení riadneho hracieho času hrajú družstvá 3 proti 3, predĺženie sa začne hrať 3 proti 3. V prípade, že sa počet hráčov zmení na 4 proti 4, 5 proti 4 alebo 5 proti 5, pri najbližšom prerušení hry sa počet hráčov upraví primerane 3 proti 3 alebo 4 proti 3. V žiadnom prípade nemôže byť na ľade počas hry menej ako traja hráči z jedného družstva. Toto pravidlo vyžaduje pridať štvrtého a/alebo piateho korčuliara na ľad v prípade, že je v zápase uložený trest. Ak je družstvu uložený trest v predĺžení, družstvá hrajú v počte 4 proti 3. V prípade, že je obom družstvám uložený trest za drobné porušenie počas jedného prerušenia hry (ak nie sú súčasne uložené iné tresty) družstvá pokračujú v hre 3 proti 3. Ak je v predĺžení jednému z družstiev uložený trest, ktorý by znamenal výhodu hry o dvoch hráčov, vtedy to družstvo, ktorému bol uložený takýto trest zostáva hrať v počte troch (3) korčuliarov a to družstvo, ktoré má výhodu presilovej hry môže hrať s piatimi (5) korčuliarmi. Pri prvom prerušení hry, ak už výhoda hry o dvoch hráčov pominie, počet hráčov na ľadovej ploche sa primerane vráti späť na 4 proti 3 alebo 3 proti 3.

## **Článok 9.**

### **Záverečné ustanovenia**

- 9.1. Každé jednotlivé porušenie tejto smernice je disciplinárnym previnením, ak táto smernica neustanovuje inak.
- 9.2. Táto smernica, vrátane špecifikácii bola prerokovaná so zástupcami klubov na zasadnutí SMM, 22.8.2024 v Banskej Bystrici.
- 9.3. Posledné zmeny tejto Smernice schválil VV SZĽH dňa 21.1.2025 pričom platnosť a účinnosť nadobúdajú ich schválením.
- 9.4. SZĽH si vyhradzuje právo zmien a úprav systému a modelu súťaže (napr. v prípade zmeny počtu účastníkov súťaže).